

විදේශ ගත වූ සාමාජිකයන් සහිත පවුල්වල ආර්ථික තත්ත්වයන් එම පවුල්වල දරුවන්ගේ අධ්‍යාපනයේ සාධන මට්ටම කෙරෙහි සිදු කරන බලපෑම

ආර්.පී.එස්.එස් දිසනායක

සමාජ සංඛ්‍යානය අධ්‍යයන අංශය, කැලණිය විශ්වවිද්‍යාලය
rssd950@gmail.com

සංක්ෂේපය

රටක ඉදිරි ගමන තීරණය කරන ප්‍රධානම සාධකය බවට එම රටේ අධ්‍යාපනය පත්ව ඇත. එයට හේතුව වී ඇත්තේ රටක ශ්‍රම බලකායේ ගුණාත්මක භාවය අධ්‍යාපනය මත රඳා පැවතීමය. මෙම නිසාම නූතන සමාජයේ ප්‍රධාන ගැටලුවක් වන විදේශ සේවයේ නියුතු සමාජිකයන් සහිත පවුල්වල ආර්ථික තත්ත්වයන් එම පවුල්වල දරුවන්ගේ අධ්‍යාපනයේ සාධන මට්ටම කෙරෙහි සිදුකරන බලපෑම කෙබඳුද යන්න මෙම අධ්‍යයනයේ ගැටලුව බවට පත්වූ අතර එම බලපෑම කෙබඳුද යන්න සොයා බැලීම මූලික අරමුණ බවට පත් කරගන්නා ලදී. ශ්‍රී ලංකාවේ වයඹ පලාතයේ ආණමඩුව ප්‍රාදේශීය ලේකම් කොට්ඨාසය අධ්‍යයන ප්‍රදේශය ලෙස යොදාගෙන මෙම පර්යේෂණය සිදුකරන ලදී. මෙම පර්යේෂණයේදී නියැදියේ ප්‍රමාණය තීරණය සඳහා යමානී (Yamane) ක්‍රමය භාවිත කරන ලද අතර ඒ මත පාසල් 41 ක් සඳහා, ස්ත්‍රී සහ සමභාවී ක්‍රමවේදය මත සිසුන් 100 ක නියැදියක් තෝරා ගන්නා ලදී. මෙම නියැදිය මත පදනම්ව ප්‍රශ්නාවලි ක්‍රමය හා සම්මුඛ සාකච්ඡා ක්‍රමය භරහා දත්ත ලබා ගන්නා ලදී. එම දත්ත අරමුණු වලට අදාළ වෙමින් විස්තරාත්මක සංඛ්‍යාන ක්‍රම, සහසම්බන්ධතා විශ්ලේෂණය හා ප්‍රතිපායනය යන විශ්ලේෂණ ක්‍රමවේදයන් මත විශ්ලේෂණය කර නිගමන කිහිපයකට එළඹෙන ලදී. එනම්, විදේශ සේවයේ නියුතු සාමාජිකයන් සහිත පවුල්වලින් 54% ක පවුල් ප්‍රමාණයක්ම රුපියල් 35,000-50,000 ක් අතර ආදායමක් උපයන පවුල් බව, මෙම පවුල්වලින් 30% ක් පමණ ප්‍රමාණයක් සමස්ත ආදායමින් අධ්‍යාපනය සඳහා වෙන් කරන්නේ 7% ත් 12% ත් අතර ප්‍රමාණයක් බව නිගමනය කළ හැකි වූ අතර පවුල් වල මාසික ආදායම, අධ්‍යාපනය සඳහා දරණ වියදම යන සාධක හා අධ්‍යාපනයේ සාධන මට්ටම අතර ධන සහසම්බන්ධතාවක් පවතින බව නිගමනය කළ හැකි විය.

මුඛ්‍ය පද : අධ්‍යාපනය, ආර්ථික, විදේශ සේවය, සමාජීය, සාධන මට්ටම

1. හැඳින්වීම

වර්තමානය වන විට ශ්‍රී ලාංකිකයන් විදේශ ගතවීම සුලභ කරුණක් බවට පත්ව ඇත. මෙලෙස පුද්ගලයන් විදේශ ගත වීම යනුවෙන් අදහස් වන්නේ කිසියම් පුද්ගලයෙකු භූගෝලීය වශයෙන් තම මව් රටේ සිට වෙනත් රටකට කිසියම් අවශ්‍යතාවයක් තෘප්ත කර ගැනීමේ අදහසින් සංචරණය වීමය. එම අරමුණු විවිධ ස්වරූපයන් ගත හැකිය. එනම් විදේශ ගත වීමට හේතුව අධ්‍යාපනික, සෞඛ්‍ය සම්බන්ධ පෞද්ගලික කරුණු, ව්‍යාපාරික හේතු මෙන්ම රැකියා අවස්ථා යනාදී ලෙස විවිධ විය හැකිය. රැකියා අවස්ථාවන් සඳහා විදේශ ගත වීමේදී එම පුද්ගලයා මෙන්ම එම පුද්ගලයා ජීවත් වන මව් රටේ ආර්ථික හා සමාජ පැතිකඩට සිදුවන සෘණාත්මකව හෝ ධනාත්මකව කරන බලපෑම අතිමහත් ය (සමුද්‍රිකා, 2016).

රැකියා සඳහා විදේශ ගත වීම තම පවුල්වල දුප්පත්කම හා විරැකියාව නිසා ඇති වන අවාසනාවන්ත තත්ත්වයෙන් මිදීමට ගනු ලබන විසඳුමක් ලෙස වටහා ගත හැකිය. බොහෝ විට කාන්තාවන් විදේශ ගත වන්නේ තම දරුවන්ට වඩාත් යහපත් අනාගතයක් දායක කිරීමට වන අතර එමගින් ලැබෙන ආර්ථික වාසිය විශාල ලෙස සංවර්ධනයට බලපෑම් කරනු ලබයි. කෙසේ වෙතත් මෙමගින් ජීවත් වීමට හා අධ්‍යාපනය සඳහා දරුවෙකුට ඇති අයිතිය උල්ලංඝනය වේ. බොහෝ විට එම දරුවෝ සමාජ සැලසුම් ප්‍රතිපත්ති කෙරෙහි ඇතුළත් නොවන පිරිසක් බවට පත්වෙති. විදේශ සේවා නියුක්තිය නිසා විශේෂයෙන්ම දෙමව්පියන් විදේශගත වීම නිසා පවුල් සංස්ථාව තුළ උද්ගත වන මෙම ගැටලු පවුලේ දරුවන්ට සෘජුවම බලපාන නිසා මේවා සමාජගත ප්‍රශ්න බවට පත් වී තිබේ. මේ හේතුවෙන් පවුල් සංස්ථාවට ආර්ථික තත්ත්වයට හා දරුවන්ගේ අධ්‍යාපනයට එල්ලවී ඇති ප්‍රතිභාවාහිත මෙන් ම නිෂේධනාත්මක ප්‍රතිඵල ද පවතී. දෙමව්පියන් සහ දරුවන් අතර විශාල හිඳසක් ඇති කිරීමට විදේශ ගතවීම හේතු වී තිබේ. මේ තත්ත්වය දරුවන් බාල අපරාධකරුවන් වීම, ලිංගික අතවරවලට ලක් වීම, මෙන්ම විවිධ අපවාරී ක්‍රියාවන්ට ලක්වීමට හේතු වී ඇත. මෙම නිසා පවුල් බිඳීයාම්, අතියම් ලිංගික සම්බන්ධතාව වැනි සිදුවීම් බහුලව හඳුනා ගත හැකි බව විවිධ අධ්‍යයනයන් තුළින් පැහැදිලි වී තිබේ. එබැවින් දෙමව්පියන් විදේශගත වීම නිසා පවුලේ ආර්ථිකයට හා දරුවන්ගේ අධ්‍යාපනයට නිෂේධනාත්මක බලපෑම් අවම කිරීමට කටයුතු කළ යුතුය (අමරතුංග , 2007).

රටක ජනතාව විදේශ සේවයේ නිරත වීම එම රටේ සේවා විසුකි අනුපාතය පහළ හෙලීම සඳහා ඉතා වැදගත් කාර්යය භාරයක් ඉටු කරනු ලබයි. විශේෂයෙන්ම ශ්‍රී ලංකාවේ වෙසෙන බොහෝ රැකියා විරහිත භාවයෙන් පෙළෙන පුද්ගලයින් එම තත්වයෙන් ගලවාගත හැකි එක් මාර්ගයක් ලෙස විදේශ සේවා නියුක්තිය හඳුනාගත හැකිය. කෙසේ වෙතත් පුද්ගලයෙකු විදේශ සේවය සඳහා යොමුවීම සඳහා බලපානු ලබන සාධක කිහිපයක් හඳුනාගත හැකිය. එනම් වෙනත් රැකියාවක් සොයා ගැනීමට පවතින අපහසුතාවය, තම ආදායම වැඩි කර ගැනීමේ අවශ්‍යතාව, දරුවන්ගේ අධ්‍යාපනය නගා සිටුවීමේ අරමුණ, පවුලක සමාන්‍ය අවශ්‍යතා වලට පිළියමක් ලෙස හා ජීවන රටාවේ ගුණාත්මක බව නගාසිටුවීම යනාදිය වේ. (Corporate Plan, 2017).

මේ අනුව උක්ත මතාකාව තුළ සාකච්ඡා කරන එක් ප්‍රධාන කරුණක් වන්නේ විදේශ සේවය නිසා සලකා බලන කුටුම්භ වල ඇතිවන ආර්ථික හා සමාජීය වෙනස්කම් ය. මෙහිදී ආර්ථිකමය වශයෙන් සිදුවන වෙනස යන්නෙන් අදහස් වන්නේ විදේශගත වීම නිසා අදාළ කුටුම්භයන්වල ආර්ථිකමය තත්ත්වය එනම් ඔවුන්ගේ අදායම් තත්ත්වය හා ජීවන තත්ත්වය යනාදියයි. මෙම තත්ත්වයන් දරුවන්ගේ අධ්‍යාපනයේ සාධන මට්ටම කෙරෙහි සිදු කරන බලපෑම මෙහිදී අධ්‍යයනය කරනු ලබයි.

1.2 අධ්‍යයන අරමුණු

මෙම අධ්‍යයනය සිදු කරන ලද්දේ ප්‍රධාන වශයෙන්ම ඉහත පර්යේෂණ ගැටලුව සඳහා පිළිතුරු සෙවීමේ මූලික අරමුණ මත පදනම් වෙමිනි. එනම් මෙම පර්යේෂණයේ ප්‍රධාන අරමුණ වන්නේ විදේශ ගතවූ සමාජිකයන් සහිත පවුල්වල ආර්ථික තත්ත්වයන් එම පවුල්වල පාසල් යන දරුවන්ගේ අධ්‍යාපනයේ සාධන මට්ටම කෙරෙහි සිදු කරන බලපෑම කෙබඳුද යන්න සොයා බැලීමයි. මෙම ප්‍රධාන අරමුණ උප අරමුණු දෙකක් යටතේ ප්‍රධාන වශයෙන් අධ්‍යයනයට භාජනය කිරීම සිදු කර ඇත.

2. සාහිත්‍ය විමර්ශනය

සර් පර්සි නන් නැමති අධ්‍යාපනඥයා අධ්‍යාපනයට පෞද්ගලිකත්වය මත පදනම්ව අර්ථකතන සපයයි. එනම් මොහුට අනුව අධ්‍යාපනය යනු මිනිසාගේ පෞද්ගලිකත්වය තව තවත් වර්ධනය කිරීමට තුඩු දෙන අත්දැකීම් ලබා ගැනීමක් වේ. වැඩිදුර අදහස් දක්වන ඔහු කෙනෙකුගේ පෞද්ගලිකත්වය ජීවිතයේ පරමාදර්ශය බව පවසයි. මෙහිදී සමාජමය පැතිකඩ අමතක කරන අතර පෞද්ගලිකත්වය උසස් ස්ථානයක ගෙන යාම අධ්‍යාපනය ලෙස හඳුන්වනු ලබයි. මේ නිසා අධ්‍යාපන සැලැස්මක අගය පෞද්ගලිකත්වය වර්ධනයට දක්වන දායකත්වය මත තීරණය වන බව පවසයි (වීරතුංග , 1998).

Education and Family income යන පර්යේෂණයේ දී කුටුම්භ ආදායම හා අධ්‍යාපනය අතර පවත්නා සම්බන්ධතාවය පිළිබඳව අවධානය යොමු කර ඇති අතර මෙම පර්යේෂණය British data මත සිදු කර ඇත. එහිදී ඒ ඒ පවුල්වල ආදායම් මට්ටම් හා අධ්‍යාපනය අතර සහසම්බන්ධතාවයන් ගොඩ නගමින් අකෘති ගොඩනගා ඇති බව හඳුනා ගත හැකි විය. මෙහිදී හරස්කඩ දත්ත ද භාවිත කර ඇති අතර 1970 දශකයේ අග භාගයේදී බ්‍රිතාන්‍යයේ අධ්‍යාපනය හා කුටුම්භ ආදායම අතර පැවත ඇත්තේ ධන සහසම්බන්ධතාවයක් බවට හඳුනාගෙන ඇත. මෙහිදී මෙයට අමතරව කුටුම්භ ආදායම කෙරෙහි බලපාන සාධක පිළිබඳව ද විශේෂ අවධානයක් යොමුකර ඇත. එම සාධක ද මෙම සහසම්බන්ධතා මත පදනම් වූ අකෘති ගොඩනගා ගැනීමේදී අවධානයට යොමු කර ඇත. එමෙන්ම මෙම අධ්‍යයනයේදී අවසාන වශයෙන් නිගමනය කර ඇත්තේ වැඩි ආදායම් සහිත පවුල්වල ජීවත්වන දරුවන්ගේ අධ්‍යාපන මට්ටම අඩු ආදායම්ලාභී පවුල්වල අධ්‍යාපනයට වඩා සාර්ථක වී ඇති බවය (Blanden, 2002).

කොළඹ දිස්ත්‍රික්කය ඇසුරින් කරන ලද පැල්පත්වාසී දරුවන්ගේ අධ්‍යාපන මට්ටම කෙරෙහි බලපාන සාධක පිළිබඳ පර්යේෂණය තුළින් දක්වනුයේ පැල්පත් වාසී දරුවන්ගෙන් 32% ක් ප්‍රාථමික අධ්‍යාපනය පවා නොලබන බවයි. එමෙන්ම ද්විතීක අධ්‍යාපනය ලබන්නා වූ පිරිස 17% ක් වන අතර තෘතීය අධ්‍යාපනය ලබන්නේ 6% තරම් සුළු පිරිසකි. මෙම පැල්පත්වාසී දරුවන්ගේ අධ්‍යාපනය ලැබීමේ ප්‍රවණතාවය මෙසේ අවම මට්ටමක පැවතීම බලපාන හේතු ලෙස ප්‍රධාන වශයෙන්ම ආර්ථික අපහසුතා හඳුනාගත හැකි අතර ඊට අමතරව මව්පියන් නොමැති වීම, මත්ද්‍රව්‍ය වලට ඇබ්බැහි වීම, සෞඛ්‍යමය ගැටලු හා ළමයින්, ළමා ශ්‍රමිකයන් ලෙස සේවයේ යෙදීමට හුරු වී සිටීම ආදිය හඳුනා ගත හැකි විය (දීපමිකා, 2017).

3. අධ්‍යයන ක්‍රමවේදය

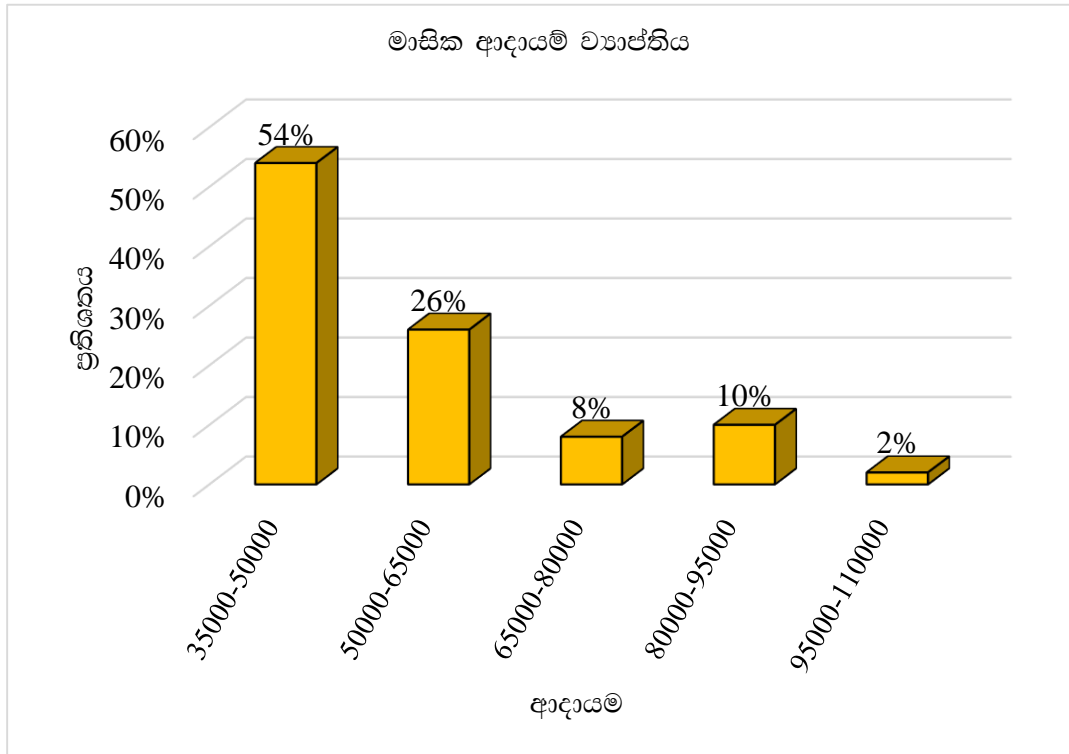
මෙම අධ්‍යයනය මූලිකව සිදු කරන ලද්දේ ප්‍රාථමික දත්ත මත පදනම් වෙමිනි. එනම් විදේශ සේවයේ නියුක්ත පවුල්වල පාසල් සිසුන්ට ප්‍රශ්නාවලියක් යොමු කිරීම හරහා දත්ත එකතු කර ගන්නා ලදී. කෙසේ වෙතත් අදාළ නියැදිය තෝරා ගැනීමේ දී ද්විතීක දත්ත මත පදනම්ව සම්භාවිතා නියැදුම් ක්‍රම අතර ස්තෘත සසම්භාවී නියැදුම් ක්‍රමය මත නියැදිය තෝරා ගැනීම සිදු කරන ලදී. එමෙන්ම එසේ රැස්කරගන්නා ලද දත්ත සැකසීමෙන් පසුව SPSS හා EXCEL වැනි මෘදුකාංග මත විශ්ලේෂණය කර නිගමන ඉදිරිපත් කරන ලදී.

4. දත්ත විශ්ලේෂණය

4.1 පවුල්වල මාසික ආදායම් ව්‍යාප්තිය

ප්‍රස්තාර සටහන 1 අනුව පෙලගස්වා ඇත්තේ නියැදියට අදාළ මාසික ආදායම් ව්‍යාප්තියයි. මෙහිදී මාසික ආදායම කාණ්ඩ පහක් යටතේ පෙළ ගස්වා ඇති බව හඳුනාගත හැකිය. එමෙන්ම එම එක් එක් ආදායම් කාණ්ඩයට ලබන පිරිස ප්‍රතිශතයක් ලෙස නිරූපණය කර දක්වා ඇත. මෙහිදී ආදායම ප්‍රධාන වශයෙන් රු. 35,000 -50,000, රු. 50,000 – 65,000, රු. 65,000 – 80,000, රු. 80,000 – 9 5,000 හා රු. 95,000 – 110,000 යනුවෙන් කාණ්ඩකරණය කර ඇත.

ප්‍රස්තාර සටහන 1: මාසික ආදායම් ව්‍යාප්තිය



මූලාශ්‍රය : නියැදි දත්ත (2019)

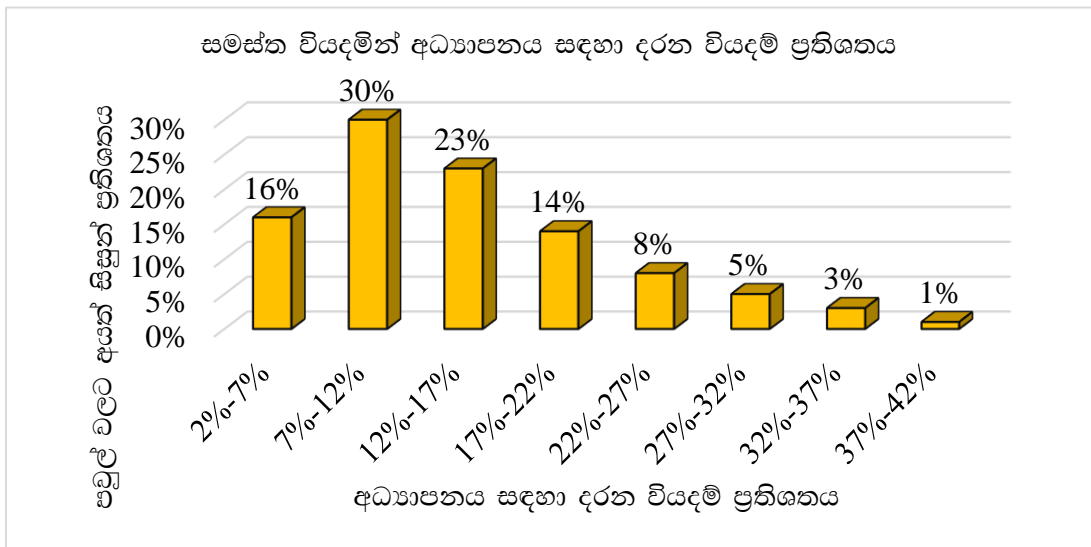
ප්‍රස්තාර සටහන 1 ට අනුව පැහැදිලි වන්නේ මෙම නියැදිය තුළ රු. 35,000 – 50,000 ක් අතර ආදායමක් උපයන පවුල් වලට අයත් සිසුන් සමස්ත සිසුන්ගෙන් 54% සිටින බවය. එය සමස්ත නියැදියෙන් හරි අඩකට වඩා වැඩි විම විශේෂත්වයයි. රු. 50,000 – 65,000 අතර මාසික ආදායමක් උපයන පවුල් වලට අයත් සිසුන් ප්‍රතිශතය 26% කි. එමෙන්ම වැඩිම ආදායමක් උපයන පවුල් කාණ්ඩයට අයත් වන්නේ සමස්ත සිසුන්ගෙන් 2% ප්‍රතිශතයක් වේ. මේ අනුව වැඩිම සිසුන් ප්‍රතිශතයක් අයත් වන රු. 35,000 – 50,000 ක් අතර ආදායම් උපයන පවුල් වලට අයත් වන්නන් වන බව අවසාන වශයෙන් කිව හැකිය.

4.2 සමස්ත මාසික වියදමින් අධ්‍යාපනය සඳහා දරණ වියදම

කිසියම් පවුල් සංස්ථාවක් තම දරුවන්ගේ අධ්‍යාපනය සඳහා කරනු ලබන වියදම සමස්ත වියදමෙන් කොපමණක්ද යන්න මේ යටතේ අධ්‍යයනය කරනු ලබයි. විශේෂයෙන්ම මෙම අධ්‍යයනය සිදු කරන්නේ විදේශ ගත වූ සාමාජිකයන් සහිත පවුල් සඳහා වේ. මව හෝ පියා විදේශ සේවයේ නියුතු අතර ඔවුන්ට සැලකිය යුතු ආදායම් මට්ටමක් ලැබෙන අතර සැලකිය යුතු වියදමක්ද දරයි. මෙම දරණ සමස්ත වියදමින් දරුවන්ගේ අධ්‍යාපනය වෙනුවෙන් මාසිකව වැය කරන්නේ කොපමණ ප්‍රතිශතයක වියදමක්ද යන්න මේ යටතේ විස්තර කරනු ලබයි.

ප්‍රස්තාර සටහන 2 ට අනුව පැහැදිලි කර දක්වා ඇත්තේ විදේශ සේවයේ නියුතු සමාජිකයෙක් සිටින පවුල්වල දරුවන්ගේ අධ්‍යාපනය සඳහා තම සමස්ත වියදමින් වැය කරන ප්‍රතිශතය වේ. මෙම විශ්ලේෂණයට අනුව මෙම සිසුන්ගෙන් 30% ක ප්‍රතිශතයකට අදාළව අධ්‍යාපනය සඳහා සමස්ත වියදමින් වියදම් කරන මුදල් ප්‍රමාණය 7%-12% ක ප්‍රමාණයක් බව අවබෝධ කර ගත හැකිය.

ප්‍රස්තාර සටහන 2: සමස්ත වියදමින් අධ්‍යාපනය සඳහා දරන වියදම් ප්‍රතිශතය



මූලාශ්‍රය : නියැදි දත්ත (2019)

එමෙන්ම නියැදියෙන් 23% සිසුන් අයත් පවුල් වලින් ඔවුන්ගේ අධ්‍යාපන කටයුතු සඳහා සමස්ත වියදමින් 12%-17% පමණ වියදම් කරන බව හඳුනාගත හැකිය. එමෙන්ම සිසුන්ගෙන් 3% ක ප්‍රතිශතයක් සඳහා ඔවුන්ගේ අධ්‍යාපනය සඳහා සමස්ත වියදමින් 32%-37% ක ප්‍රමාණයක් වැය කරන බව හඳුනාගත හැකිය. අවසාන වශයෙන් සිසුන්ගෙන් 1% කට පමණක් ඔවුන්ගේ අධ්‍යාපනය සඳහා සමස්ත කුටුම්භ ආදායමින් 37%-42% ප්‍රමාණයක් වියදම් කරන බව හඳුනාගත හැකිය. මේ අනුව අධ්‍යාපනය සඳහා සමස්ත වියදමින් 7%-12% ක වියදමක් දරණ පවුල් ප්‍රමාණයේ ප්‍රතිශතය ඉහළ බව හඳුනාගත හැකිය.

4.3 පවුල්වල ආදායම හා දරුවන්ගේ අධ්‍යාපනයේ සාධන මට්ටම අතර සම්බන්ධතාවයක් පවතිද යන්න පරීක්ෂාව

කිසියම් පවුලක උපයන මාසික ආදායම යන්න, අදාළ පවුල්වල දරුවන්ගේ අධ්‍යාපනයේ සාධන මට්ටම සමඟ සම්බන්ධතාවයක් පවතිනවාද යන්න මේ ඔස්සේ පරීක්ෂා කර බලනු ලබයි. එහිදී කිසියම් පවුලක් විසින් උපයන ආදායම හා අධ්‍යාපනයේ සාධන මට්ටම අතර ගණනය කෙරෙන සහසම්බන්ධතා සංගුණකය වන්නේ +0.428 කි. ඒ අනුව අධ්‍යාපනයේ සාධන මට්ටම හා සලකා බලන පවුල්වල ආදායම අතර ධන සම්බන්ධතාවයක් පවතින බව හඳුනාගත හැකිය. එම පවුල්වල ආදායම වැඩි වන විට, එම පවුල්වල දරුවන්ගේ අධ්‍යාපනයේ සාධන මට්ටමද වැඩිවන අතර ආදායම අඩුවන විට අධ්‍යාපනයේ සාධන මට්ටම අඩුවන බව හඳුනාගත හැකිය. ඉහත පරීක්ෂාව 99% වෙසෙසි මට්ටමක් යටතේ වෙසෙසි විම තුළ ඉහත විචල්‍යයන් අතර පවතින සම්බන්ධතාවය තවදුරටත් පැහැදිලි කරනු ලබයි.

4.4 අධ්‍යාපනය සඳහා දරණ වියදම හා දරුවන්ගේ අධ්‍යාපනයේ සාධන මට්ටම අතර සම්බන්ධතාවයක් පවතිද යන්න පරීක්ෂාව

ඉහත පරීක්ෂාව තුළ හඳුනාගනු ලබන්නේ අධ්‍යාපනයේ සාධන මට්ටම හා අධ්‍යාපනය සඳහා කරනු ලබන වියදම අතර පවතින සම්බන්ධතාවය කෙබඳුද යන්නයි. සිදු කරන ලද සහසම්බන්ධතා විශ්ලේෂණය මත හඳුනාගත හැකි වූයේ මෙම විචල්‍යයන් අතර ධන සම්බන්ධතාවයක් පවතින බවයි. එනම් අධ්‍යාපනයේ සාධන මට්ටම හා අධ්‍යාපනය සඳහා සිදු කරන වියදම අතර +0.393 සම්බන්ධතාවයක් පවතින බව හඳුනාගත හැකිය. මෙම සහසම්බන්ධතා සංගුණකය 99% විශ්වාස මට්ටමක් යටතේ වෙසෙසි විම තුළ මෙම සම්බන්ධතාව තහවුරු වේ. එම අධ්‍යාපනය සඳහා කරන වියදම වැඩි වන විට අධ්‍යාපනයේ සාධන මට්ටමද වැඩි වන බව හඳුනාගත හැකිය. එමෙන්ම අධ්‍යාපනය සඳහා දරන වියදම අඩු වන විට අධ්‍යාපනයේ සාධන මට්ටම ද අඩුවන බව මේ ඔස්සේ පැහැදිලි වේ.

4.5 ප්‍රතිපායන විශ්ලේෂණය

මෙම අධ්‍යයනය තුළ අධ්‍යාපනයේ සාධන මට්ටම කෙරෙහි බලපාන ප්‍රධාන විචල්‍යයක් වන පවුලේ ආදායම යන්න, අධ්‍යාපනයේ සාධන මට්ටමට එනම් ලකුණු මට්ටමට බලපානු ලබන ආකාරය පිළිබඳව පරීක්ෂා කර බැලීම සිදු කරන ලදී. ඒ සඳහා මෙම විචල්‍යයන් දෙක මත පදනම්ව සරල ප්‍රතිපායන ආකෘතියක් ඇස්තමේන්තු කරන ලදී.

$$\hat{y} = \beta_0 + \beta_1 X_1 + e$$

y = අධ්‍යාපනයේ සාධන මට්ටම (ලකුණු)

X_1 = පවුලේ මාසික ආදායම (දහස්)

e = දෝෂය

මෙහි \hat{y} යනු අධ්‍යාපනයේ සාධන මට්ටම වේ. β_0 යන්නෙන් අදහස් වන්නේ ස්වායත්ත විචල්‍යයේ අගය 0 දී පරායත්ත විචල්‍යයේ අගයයි. β_1 අනෙක් සාධක ස්ථාවරව පවතින විට x_1 එක් ඒකකයකින් වෙනස්වන විට පරායත්ත විචල්‍යය වෙනස්වන ප්‍රමාණයයි.

$$\hat{y} = 18.205 + 0.0001x_1$$

මේ අනුව අනෙකුත් සලකා බලන සාධක ස්ථාවරව පවතින විට පවුලේ මාසික ආදායම (x_1) යන්න එක ඒකකයකින් වෙනස්වන විට අධ්‍යාපනයේ සාධන මට්ටම (\hat{y}) ඒකක 0.0001 වෙනස්වන බව හඳුනාගත හැකිය.

5. සමාලෝචනය

විදේශගත වූ සමාජිකයන් සහිත පවුල්වල ආර්ථික තත්ත්වයන් එම පවුල්වල පාසල් අධ්‍යාපනය ලබන දරුවන්ගේ අධ්‍යාපනයේ සාධන මට්ටම කෙරෙහි සිදු කරන බලපෑම කෙබඳුද යන්න සොයා බැලීමේ මූලික අරමුණ මත සිදු කරන ලද මෙම පර්යේෂණය තුළින් නිගමන කිහිපයකට එළඹීමට හැකිවිය. එනම් විදේශ ගතවූ සමාජිකයන් සහිත පවුල්වල සමාජිකයන් සහිත පවුල්වලින් 54% කම ආදායම සලකා බලන කළ එය රුපියල් 35000-50000 ත් අතර මාසික ආදායමකට සීමා වී ඇති බව නිගමනය කල හැකි විය. එමෙන්ම විදේශ ගතවූ සමාජිකයන් සහිත පවුල්වල ආදායම හා දරුවන්ගේ අධ්‍යාපනයේ සාධන මට්ටම හෙවත් ඔවුන් ලබා ගත් ලකුණු අතර +0.428 ක සංඛ්‍යානමය වශයෙන් වෙසෙසි සහසම්බන්ධතාවයක් පවතින බවත්, දරුවන්ගේ අධ්‍යාපනය සඳහා මාසිකව දරණ වියදම හා ඔවුන්ගේ ලකුණු අතර +0.393 ක සංඛ්‍යානමය වශයෙන් වෙසෙසි සහසම්බන්ධතාවයක් පවතින බවත් නිගමනය කල හැකිවිය. එමෙන්ම අධ්‍යාපනයේ සාධන මට්ටම කෙරෙහි බලපානු ලබන ප්‍රධානම සාධකයක් වන ආදායම හා අධ්‍යාපනයේ සාධන මට්ටම අතර ගොඩනගන ලද ප්‍රතිපායන විශ්ලේෂණය මත පදනම්ව ආදායම රුපියල් 1000 කින් වැඩි වන විට සිසුන්ගේ සාධන මට්ටමට 0.0001 ක ධනාත්මක බලපෑමක් සිදු වන බව හඳුනාගත හැකි විය. මේ අනුව නිගමනය කළ හැක්කේ විදේශගත වූ සමාජිකයන් සහිත පවුල්වල දරුවන්ගේ අධ්‍යාපනයේ සාධන මට්ටම කෙරෙහි එම පවුල් මාසිකව අධ්‍යාපනය සඳහා වියදම් කරන ප්‍රතිශතය හා එම පවුල්වල ආදායම් ව්‍යාප්තිය යන සාධක බලපානු ලබන බවය.

ආශ්‍රිත ග්‍රන්ථ නාමාවලිය

Blanden, J. G. (2002). *Education and Family Income*.

Corporate Plan. (2017). *Employment, Sri Lanka Bureau of Foreign*.

දීපමිකා (2017). *පැල්පත්වාසී දරුවන්ගේ අධ්‍යාපන මට්ටම කෙරෙහි බලපාන සාධක*.

වීරතුංග, ටී. (1998). අධ්‍යාපන මූලධර්ම , අධ්‍යාපන නීතිය හා පරිපාලනයට ඇස්. ගොඩගේ සහ සහෝදරයෝ මරදාන.

හමිනි එස්. (2016). *මව්වරු විදේශ රැකියා සඳහා යොමුවීම මත ඔවුන්ගේ දරුවන්ගේ අධ්‍යාපනික තත්ත්වය*.