

ශ්‍රී ලංකාවේ සේවා විද්‍යාත්මක සේවාවන් හා සේවා විද්‍යාත්මක මූලික කාර්ය උපනති

ම.ජී.එ. කුමාරි¹

සංකල්පය

මිනුම් රටක ආර්ථික වර්ධනයේ රඳා පැවැත්ම සඳහා හේතුවන සංකල්පයක් ලෙස ඒ රටේ ශ්‍රම බලකාය හැඳින්විය හැකි ය. ශ්‍රම බලකාය යෝග්‍ය පරිදි උපයෝජනය නොකළහොත් එරටේ අඩු ආර්ථික වර්ධනය තත්ත්වයක් පෙන්වුම් කරයි. සංවර්ධනය වෙමින් පවතින රටක් වශයෙන් ශ්‍රී ලංකාවේ ශ්‍රම බලකාය තුළ විද්‍යාත්මකව පෙළෙන ජනගහනය විශාල ප්‍රමාණයක් වේ. ඒ අනුව ශ්‍රී ලංකාවේ විද්‍යාත්මක අනුපාතය වර්ෂයෙන් වර්ෂය නොයෙකුත් උච්චාවචනයන්ට ලක්වෙමින් ඉදිරියට ගමන් කර ඇත. ශ්‍රී ලංකාවේ විද්‍යාත්මක තත්ත්වය තුළ ස්ත්‍රී පුරුෂ, අධ්‍යාපන මට්ටම අනුව හා වයස් මට්ටම අනුව යම් යම් වෙනස්කම් දක්නට ලැබේ. එනම් සේවා විද්‍යාත්මක ව්‍යුහාත්මක වෙනස්කම් පවතින බවයි. සේවා විද්‍යාත්මක සම්බන්ධයෙන් නිර්වචන, න්‍යායන් සහ ප්‍රභේදයන් ඉදිරිපත් වී ඇත. රටේ විද්‍යාත්මක ප්‍රශ්නය විසඳීමේ ප්‍රමුඛතම වගකීම රජයට හිමි වී ඇත. එහිදී විද්‍යාත්මක ප්‍රශ්නය විසඳීමට රජය විසින් වැදගත් ආර්ථික ක්‍රමෝපායන් අනුගමනය කළ යුතු ය. රටේ දැවෙන ප්‍රශ්නයක් වන විද්‍යාත්මක සඳහා සාර්ථක පිළියම් යෙදෙන්නේ නම් සංවර්ධනය වෙමින් පවතින රටක් වශයෙන් ශ්‍රී ලංකාවට ද ශීඝ්‍ර ආර්ථික වර්ධන වේගයක් ලබා කර ගැනීම සඳහා අවස්ථාව උදාවෙන්නු ඇත.

සේවා විද්‍යාත්මක හැඳින්වීම

සේවා විද්‍යාත්මක රටක පවතින ප්‍රධාන ආර්ථික හා සමාජීය ගැටලුවකි. ආර්ථික ප්‍රතිලාභ අපේක්ෂාවෙන් කිසියම් ආර්ථික කටයුත්තකට ශ්‍රමය සැපයීමට කැමති එහෙත් ඒ සඳහා අවස්ථාවක් නොලැබ ඇති පුද්ගලයන් විද්‍යාත්මකව පෙළෙන පුද්ගලයන් ලෙස හඳුනා ගනී. සේවා විද්‍යාත්මක යනුවෙන් අදහස් කරන්නේ කුමක් ද යන්න විවිධ මත ඉදිරිපත් වී ඇත. ඊට ප්‍රථම සේවා නියුක්තිය පිළිබඳ දළ අවබෝධයක් ලබා තිබිය යුතුය. ඒ අනුව,

සේවා නියුක්තිය යනුවෙන් අදහස් කරන්නේ,

- (1) සේවය කරනු ලබන පැය ගණන : රැකියා නියුක්තියෙකු වීම සඳහා අඩු තරමින් යොමු සතිය තුළ පැය 20ක් වත් කිසියම් ආර්ථික ක්‍රියාවලියකට සම්බන්ධ වී සිටිය යුතුය.
- (2) වැඩ කරන වයසේ ජනගහනය : අඩු තරමින් වයස අවු: 15 ට වැඩි විය යුතුය.

¹ ශාස්ත්‍රවේදී (විශේෂ) ආර්ථික විද්‍යා තෙවන වසර, amaoyarawa@gmail.com

(3) පවුලේ ආර්ථිකයට උදව් කරන්නා : පවුලේ ආර්ථිකයට උදව් කරන්නන් රැකියා නියුක්තිකයන් ලෙස නොසැලකිය යුතුය. වැටුප් නොලබා පවුලේ ආර්ථිකයට උදව් කරන්නෙකු රැකියාවක් අපේක්ෂාවෙන් සිටින්නේ නම් එවැන්නෙකු රැකියා විරහිතව පසුවන්නෙකි. එලෙස නොවන්නේ නම් ආර්ථික වශයෙන් ක්‍රියාශීලී නොවන (ශ්‍රමබලයට අයත් නොවන) අය විය යුතුය. එහෙයින් රැකියා නියුක්තිකයින් ලෙස සැලකෙන්නේ සෙවකයින්, සේවා යෝජකයින් සහ තමාගේම වැඩ කටයුතු කරන්නන් පමණි. (ජන හා සංඛ්‍යා ලේඛණ දෙපාර්තමේන්තුව, 2012).

සේවා වියුක්තිය යනුවෙන් ජන හා සංඛ්‍යා ලේඛණ දෙපාර්තමේන්තුවේ නිර්වචනය නම් දැනට රැකියාවක් නොමැතිව, රැකියාවක් සොයමින් සිටින, සමීක්ෂණ සතියට පෙර සති හතරක කාල වකවානුවකදී රැකියාවක් සෙවීමට පියවරක් ගෙන ඇති, එසේම ඉදිරි සති දෙක ඇතුළත ලැබෙන රැකියාවක් භාර ගැනීමේ හැකියාවද ඇති පුද්ගලයින් රැකියා වියුක්තිය යටතට ගැනේ. " රැකියා විරහිත පුද්ගලයෝ " වශයෙන් ජාත්‍යන්තර කම්කරු සංවිධානය දක්වන්නේ නියමිත කාලය තුළදී (සේවා වියුක්තිය මැන බැලීම සඳහා භාවිත වන කාලය) පුද්ගලයා වැටුප් ලබන හෝ ස්වයං රැකියාවක නොයෙදී සිටිය යුතු බවයි. එසේම රැකියාවක් ලබා ගැනීම සඳහා නිරන්තර උත්සහයක් දරා සිටිය යුතුය.

ශ්‍රී ලංකා මහ බැංකුව විසින් පවත්වනු ලැබූ පරිභෝජන වියදම් හා සමාජ ආර්ථික සමීක්ෂණවල දී සේවා වියුක්ත පුද්ගලයෙකු වශයෙන් නිර්වචනය කරනු ලැබුවේ, අදාළ කාල පරිච්ඡේදය තුළ වැටුපකට, වේතනයකට, ලාභයකට, පවුලේ ආදායම වැඩි කිරීමට කිසියම් රැකියාවක් සොයමින් සිටින හෝ රැකියාවක් බලාපොරොත්තුවෙන් සිටින, එහෙත් රැකියාවක් නොමැති පුද්ගලයෙකු වශයෙනි. (අතපත්තු, 2011).

මේ අනුව සේවා නියුක්ති අවස්තා නොමැතිවීම සහ ආර්ථිකයේ අඩු අවශෝෂණ ධාරිතාව හේතුවෙන් ශ්‍රම බලකායේ ප්‍රයෝජනයට නොගත් පංගුව සේවා වියුක්තිය ලෙස සලකයි. (හේනෙගෙදර, 2007).

සේවා වියුක්තියේ ප්‍රභේද

සේවා වියුක්තියට හේතුවූ කරුණු පදනම් කරගෙන සේවා වියුක්තිය ප්‍රධාන ප්‍රභේද 4 ක් යටතේ වර්ග කර ඇත. එනම්,

1. ඝාතීය සේවා වියුක්තිය (frictional unemployment)
2. ව්‍යුහාත්මක සේවා වියුක්තිය (structural unemployment)
3. වාරික සේවා වියුක්තිය (seasonal unemployment)
4. චක්‍රීය සේවා වියුක්තිය (cyclical unemployment)

එදිනෙදා සිදුවන ක්‍රියාවලීන් තුළින් ඇතිවන සේවා වියුක්තිය ඝාතීය සේවා වියුක්තිය ලෙස හැඳින්වේ. ව්‍යාපාරික ආයතන වෙළෙඳපොලින් නික්මයාම නව ආයතන ඇතුළුවීම හා පුද්ගලයින් නව රැකියා සොයා යාම ආදියෙන් මෙම සේවා වියුක්තිය ඇති වේ. ආර්ථිකයේ පවතින ස්ථරණයන් මෙම විරැකියා තත්ත්වයට හේතු වේ.

ව්‍යුහාත්මක සේවා වියුක්තිය ඇති වන්නේ ඇතැම් ව්‍යුහාත්මක වෙනස්කම් නිසාය. තාක්ෂණික ක්‍රම ඉතා සීඝ්‍රයෙන් දියුණු වීම නිසා ඇතැම් ශ්‍රම වර්ග නව ක්‍රම ඉදිරියේ දී යල්පැන ගිය ඒවා වීම මීට එක් උදාහරණයකි. කඩ සාප්පුවල බිල් ලිවීම, මුදල් ගැනීම සඳහා ශ්‍රම ඒකක කිහිපයක් යෙදීම වෙනුවට යාන්ත්‍රික ක්‍රම මගින් එම කටයුතු කිරීමේදී ඇතැම් පිරිස් සේවා වියුක්ත විය හැකිය. ඉතාමත් අයහපත් තත්ත්වයකදී වුවද මෙම සේවා වියුක්තිය ඇති වේ.

වාරික සේවා වියුක්තිය යනු වාරික වශයෙන් ඇතිවන අවශ්‍යතා අනුව ඇතැම් කර්මාන්ත ක්‍රියාකරගෙන යාම හා නතර කිරීම නිසා ඇතිවන සේවා වියුක්තිය යි. අපරට සිංහල අවුරුදු හා නත්තල සමය අවසානයේ දී රතිඤ්ඤා කර්මාන්තයත්, ගොයම් කැපීමේ කාලය අවසානයේදී ගොයම් කැපීමේ කර්මාන්තයත් ශීත රටවල ශීත සෘතුවෙන් පසු හිම ක්‍රීඩා කර්මාන්තයත් අඩු ධාරිතාවයකින් කටයුතු කිරීම මේවාට නිදසුන් ලෙස පෙන්වා දිය හැකිය.

ව්‍යාපාර වක්‍රවල පරිහානි සමයේදී දැකිය හැකි සේවා වියුක්තිය වක්‍රීය සේවා වියුක්තිය ලෙස හැඳින් වේ. ආර්ථික පසු බැසීමක් හෙවත් ප්‍රතිගමනයක් හට ගන්නා අවධියේ දී සේවා වියුක්තිය ඉහළ මට්ටමක පවතී. (සෝමසුන්දර,1991).

සේවා වියුක්ති න්‍යායන්

සේවා වියුක්ති න්‍යායන් පිළිබඳ අවධානය යොමු කිරීමේ දී සැලකිල්ලට ගනු ලබන්නේ සේවා නියුක්ති න්‍යායන් ය. ඒ අනුව සේවා නියුක්ති න්‍යායන් දෙකක් ඉදිරිපත් වී ඇත. එනම්,

1. ආචිර්ණ කල්පික න්‍යාය
2. කේන්සියානු න්‍යාය

ආචිර්ණ කල්පික න්‍යායට අනුව ආර්ථිකය පූර්ණ සේවා නියුක්ති තත්ත්වයේ පවතින තත්ත්වයක් දැක ගත හැකිය. මෙම න්‍යාය තුළ සේවා නියුක්ති ප්‍රශ්නයට එතරම් වැදගත්කමක් හිමි නොවීය. ඇඩම්ස්මිත් හා ඔහුගේ සමකාලීනයන් ආචිර්ණ කල්පික නැතහොත් සම්භාව්‍ය අර්ථ ශාස්ත්‍රඥයන් ලෙස හැඳින් වේ. උෟණ සේවා නියුක්තිය තාවකාලික දෙයක් ලෙසත් ආර්ථික බලවේගයන් ස්වාධීන කිරීමෙන් එම තත්ත්වය මග හැරෙන බවත් ඔවුහු සිතූහ. යම් හෙයකින් ආර්ථික බලවේගයන්ට නිදහසේ ක්‍රියාත්මක වන්නට නොදී රජය හෝ වෘත්තීය සමිති හෝ වෙනත් කොටසක් මැදිහත් වුවහොත් පූර්ණ සේවා නියුක්ති තත්ත්වයට බාධා ඇතිවිය හැකි බව ඔවුහු විශ්වාස කළහ. නමුත් මෙම න්‍යාය තුළ පූර්ණ සේවා නියුක්ති තත්ත්වයක් ඇති වන්නේ කෙසේද යන්න විග්‍රහ කර නැත. පූර්ණ සේවා නියුක්ති තත්ත්වයක් යටතේ නිශ්පාදන සම්පත් එක් එක් නිශ්පාදන කාර්යයන් අතර බෙදා හැරිය යුත්තේ කෙසේද යන්නත්, එම නිශ්පාදනයන්ගෙන් හටගන්නා ආදායම එක් එක් සම්පත් හිමියන් අතර බෙදා හැරිය යුත්තේ කෙසේද යන්නත් විග්‍රහ කරන ලදී. ආචිර්ණ කල්පික පූර්ණ සේවා නියුක්ති න්‍යාය ගොඩනැගී තිබෙන්නේ ජේ.බී.සේ නමැති ආර්ථික විද්‍යාඥයාගේ “වෙළෙඳපොළ න්‍යාය” පදනම් කරගෙනය. (හෙට්ටිහේවා,1987).

මෙම න්‍යාය තුළ පූර්ණ සේවා නියුක්තිය පවත්වාගෙන යාමට තුඩුදෙන බලවේග ආර්ථිකය තුළ නිරන්තරව ක්‍රියාත්මක වන බවද ඔවුහු නිගමනය කළහ. මෙම න්‍යාය තුළින් ආර්ථිකය තුළ සේවා වියුක්ති තත්ත්වයක් නොපවතී යැයි ඔවුන් ප්‍රකාශ නොකළහ. ආර්ථිකයක් තුළ සාර්ථක සේවා වියුක්තිය හෝ ඉව්වානුග සේවා වියුක්ති තත්ත්වයන් ඇති විය හැකි බව ඔවුන් ප්‍රකාශ කළහ.(චන්ද්‍රසේන,1981).

සම්භාව්‍ය න්‍යාය තුළ පැවති දුර්වලතාවන් නිසා එයට විකල්ප න්‍යායක් වශයෙන් කේන්සියානු සේවා නියුක්ති න්‍යාය ඉදිරිපත් කර ඇත. 1930 ගණන්වල දී ඇති වූ ආර්ථික පරිහානියත් සමඟ සෙවා වියුක්ති ප්‍රශ්නය දැඩි ලෙස උද්ගතවන ප්‍රශ්නයක් බවට පත් වීම මෙම න්‍යාය ගොඩ නැංවීමට මූලිකව හේතු විය. සම්භාව්‍යවාදීන් දැක් වූ වැටුප් මිල අඩු කිරීම තුළින් සේවා වියුක්ති ප්‍රශ්නයට විසඳුම් ලැබෙනවා යන තර්කය පිළිබඳ කේන්සියානුවාදීන් දක්වන මතය වන්නේ එම න්‍යාය සාමාන්‍ය ආර්ථික ක්‍රියාවලියට අදාළ කරගත නොහැකි බවයි. ආර්ථිකයක පැවතිය හැක්කේ පූර්ණ සේවා නියුක්ති තත්ත්වයක් නොව උග්‍ර සේවා නියුක්ති තත්ත්වයක් බවද කේන්සි දක්වයි. එනිසා යථා තත්ත්වය විග්‍රහ කිරීම සඳහා සම්භාව්‍ය න්‍යාය ප්‍රමාණවත් නොවන බව පෙන්වා දෙමින් කේන්සි තම න්‍යාය ඉදිරිපත් කළේය (චන්ද්‍රසේන,1981).

සම්භාව්‍ය ආර්ථික විද්‍යාඥයින්ට වෙනස්ව යමින් කේන්සි නිගමනය කළේ ධනවාදී සමාජ ක්‍රමය තුළ ස්වයංක්‍රීය යාන්ත්‍රණයක් මගින් ඉහළ සේවා නියුක්ති මට්ටමක් ළඟා නොවන බව සහ අවම වශයෙන් ප්‍රායෝගිකව සිදුවන බවට විශ්වාසය තැබිය හැකි තරම් ඉක්මනින් සිදු නොවන බවය. කේන්සිට අනුව ආර්ථිකයේ සේවා නියුක්ති මට්ටම තීරණය වන්නේ සඵල ඉල්ලුම භාණ්ඩ හා සේවා සඳහා කරනු ලබන සමස්ත වියදම අනුවය. සඵල ඉල්ලුමේ හිඟයක් නිසා සේවා නියුක්තියේ පහළ වැටීමක් සිදු වේ. ආර්ථිකය වඩා ඉහළ සේවා නියුක්ති මට්ටමක් කරා තල්ලු කිරීම සඳහා කේන්සි නිර්දේශ කළේ වියදම් කිරීමට සහ බදු අය කිරීමට රජයට ඇති බලය කල්පනාකාරීව සහ ප්‍රබල ලෙස භාවිත කිරීමය. රජයේ වියදම් ඉහළ නැංවීම සහ බදු අඩු කිරීම මත පදනම් වූ ප්‍රසාරණාත්මක රාජ්‍ය මූල්‍ය ප්‍රතිපත්තියක් මගින් සඵල ඉල්ලුම ඉහළ නැංවීම නිසා ඉහළ සේවා වියුක්ති මට්ටමක් ඇති වීම වළක්වාලනු ඇත යන්න මෙම න්‍යාය තුළින් පෙන්වා දී ඇත.(අතපත්තු,2012).

ශ්‍රී ලංකාවේ සේවා වියුක්තිය

ශ්‍රී ලංකාවේ යටත් විජිත යුගයේ දී ආරම්භ වූ “වැවිලි කර්මාන්තය” නිදහස ලබා ගැනීමෙන් පසුවද දීර්ඝ කාලයක් දක්වා රටේ ප්‍රධාන ආදායම් මාර්ගය ද සේවා නියුක්ති සැලසුම් මාර්ගය ද වී තිබුණි. කාලයත් සමඟ ඇති වූ දේශපාලන වෙනස්වීම් නිසා එතෙක් පැවති ආර්ථික ප්‍රතිපත්තින් ද වෙනස් වීමට ලක් විය. මේ හේතුවෙන් සේවා වියුක්තිය රටේ ප්‍රධාන ආර්ථික ගැටලුවක් බවට පත් විය. 1971, 1988, 1990 යන කාල වකවානුවල තරුණ අරගල ශ්‍රී ලංකාව තුළ ඇති වීමට බලපෑ ප්‍රධාන හේතුව වූයේ තරුණ පිරිස් අතර පැවති සේවා වියුක්තිය යි. නිදහසින් පසු ශ්‍රී ලංකාවේ විරැකියා අනුපාතය දිගින් දිගටම අඩුවීමක් පෙන්නුම් කරයි. නමුත් කාලීන හේතූන් මත ශ්‍රී ලංකාවේ විරැකියා අනුපාතය නොයෙකුත් උච්චාවචනයන්ට ලක්ව ඇත.

2014 වර්ෂය වන විට ශ්‍රී ලංකාවේ ශ්‍රමබලකා ජනගහනය 8, 804, 548 ක් විය. එනම් සේවා නියුක්ත හා සේවා වියුක්ත ජනගහනය යි. මෙම ශ්‍රමබලකායෙන් රැකියා විරහිත පුද්ගලයන්ගේ ප්‍රමාණය 380,554 ක් විය. ඒ අනුව 2014 වර්ෂය වන වාට ශ්‍රී ලංකාවේ විරැකියා අනුපාතය 4.3% ක අගයක් ගෙන ඇත. මෙම විරැකියා අනුපාතය තුළ පුරුෂයින්ගේ විරැකියා අනුපාතය 3.1% ක අගයක් ද ස්ත්‍රීන්ගේ විරැකියා අනුපාතය 6.5% ක අගයක් ද ගනී. (ජන හා සංඛ්‍යා ලේඛන දෙපාර්තමේන්තුව, 2014).

ශ්‍රී ලංකාවේ ජනලේඛන හා සංඛ්‍යාලේඛන දෙපාර්තමේන්තුව මගින් වර්ෂයේ සෑම කාර්තුවක් සඳහාම පවත්වනු ලබන ශ්‍රම බලකා සමීක්ෂණ මගින් ශ්‍රී ලංකාවේ රැකියා විරහිත ජනගහනය හා විරැකියා අනුපාතයන් ගණනය කරනු ලබයි. ඒ අනුව පසුගිය වසර කිහිපය තුළ ශ්‍රී ලංකාවේ විරැකියා තත්ත්වයේ ස්වරූපය පහත අයුරින් දැකිවිය හැකිය.

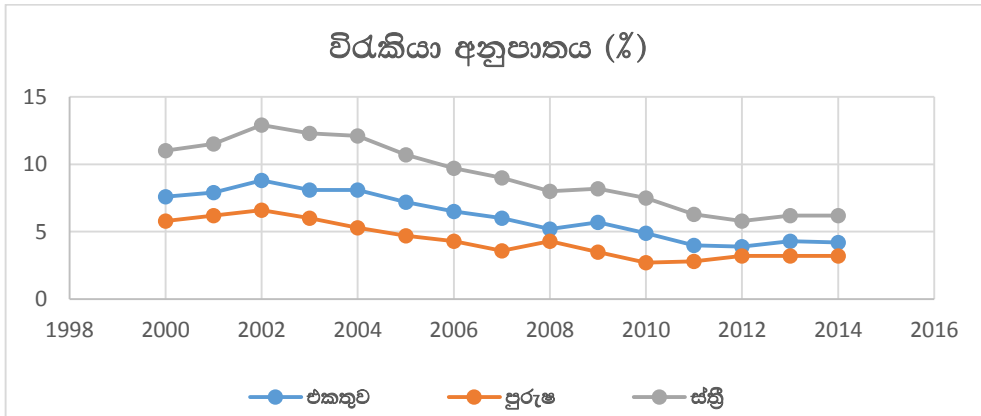
වගු අංක 01: ශ්‍රී ලංකාවේ ස්ත්‍රී පුරුෂභාවය අනුව සේවා වියුක්තිය

වසර	එකතුව (%)	ස්ත්‍රී පුරුෂ භාවය	
		පුරුෂ (%)	ස්ත්‍රී (%)
2000	7.6	5.8	11.0
2001	7.9	6.2	11.5
2002	8.8	6.6	12.9
2003	8.1	6.0	12.3
2004	8.1	6.0	12.1
2005	7.2	5.3	10.7
2006	6.5	4.7	9.7
2007	6.0	4.3	9.0
2008	5.2	3.6	8.0
2009	5.7	4.3	8.2
2010	4.9	3.5	7.5
2011	4.0	2.7	6.3
2012	3.9	2.8	5.8
2013	4.3	3.2	6.2
2014	4.2	3.2	6.2

මූලාශ්‍රය: 2014/2013 ශ්‍රම බල සමීක්ෂණ වාර්තා, ජන හා සංඛ්‍යා ලේඛන දෙපාර්තමේන්තුව

මේ එක් එක් වර්ෂයන්ගේ විරැකියා අනුපාතයේ ස්වරූපය පහත ප්‍රස්තාර සටහන මගින් ඉතා පැහැදිලිව දැකිවිය හැකිය.

ප්‍රස්තාර 01: ස්ත්‍රී-පුරුෂ භාවය අනුව විදකියා අනුපාතය



මූලාශ්‍රය: 2014/2013 ශ්‍රම බල සමීක්ෂණ වාර්තා, ජන හා සංඛ්‍යා ලේඛන දෙපාර්තමේන්තුව

ප්‍රස්තාර සටහනට අනුව ශ්‍රී ලංකාවේ වසර 2000 දී 7.6% ක විදකියා අනුපාතය 2002, 2004 වර්ෂවල දී සුළු උච්චාවචනයන්ට ලක් වුවද 2004 වර්ෂයෙන් පසු විදකියා අනුපාතය 2008 වර්ෂය දක්වා ක්‍රමයෙන් පහළ බැසීමක් පෙන්නුම් කරයි. නමුත් එම තත්ත්වයේ වෙනස් වීමක් 2009 වර්ෂයේදී පෙන්නුම් කර ඇත. එනම් 2008 වර්ෂයට සාපේක්ෂව විදකියා අනුපාතයේ වර්ධනය තත්ත්වයක් පෙන්නුම් කිරීමයි. මෙලෙස ශ්‍රී ලංකාවේ විදකියා අනුපාතයේ යම් යම් උච්චාවචනයන්ට ලක් වෙමින් 2014 වර්ෂය වන විට ශ්‍රී ලංකාවේ විදකියා අනුපාතයේ 4.2% ක අගයක් ගෙන ඇත. එම අනුපාතය 2000 වර්ෂයේ විදකියා අනුපාතයට වඩා ඉතා පහළ මට්ටමේ අගයකි.

ශ්‍රී ලංකාවේ විදකියා අනුපාතයන්ගෙන් පුරුෂයින්ගේ විදකියා අනුපාතයට වඩා ස්ත්‍රීන්ගේ විදකියා අනුපාතය ඉහළ යාමේ ප්‍රවණතාවයක් දක්නට ලැබේ. ඒ අනුව 2000 වර්ෂයේ දී සිට 2002 වර්ෂය දක්වා ඉහළ නැගී විදකියා අනුපාතය 2002 වර්ෂයෙන් පසු උච්චාවචනයන්ට ලක් වෙමින් පහළ බැසීමේ උපතතියක් පෙන්නුම් කර ඇත. පුරුෂයින්ගේ විදකියා අනුපාතය ද 2000 වර්ෂයේ සිට 2002 වර්ෂය දක්වා ඉහළ ගොස් ඇත. විදකියා අනුපාතය 2003 වර්ෂයේ දී සිට 2007 වර්ෂය දක්වා පහළ බැසීමක් පෙන්නුම් කරයි. නමුත් 2008 වර්ෂයේ දී නැවත වරක් ශ්‍රී ලංකාවේ විදකියා අනුපාතය ඉහළ නැගීමක් දක්නට ලැබේ.

ප්‍රස්තාර සටහනට අනුව ස්ත්‍රී-පුරුෂ දෙපාර්ෂවයේම විදකියා අනුපාතය 2002 වර්ෂයේ දී වර්ධනය තත්ත්වයක් පෙන්නුම් කර ඇත. නමුත් 2008 වර්ෂයේ දී පුරුෂයින්ගේ විදකියා අනුපාතය ඉහළ ගියද ස්ත්‍රීන්ගේ විදකියා අනුපාතය පහළ බැසීමක් දක්නට ලැබේ.

වයස් මට්ටම් අනුව ශ්‍රී ලංකාවේ මෑත කාලීන වර්ෂයන්වල විදකියා අනුපාතය පහත ආකාරයට නිරූපණය කළ හැකිය.

වගු අංක 02: වයස් කාණ්ඩ අනුව ශ්‍රී ලංකාවේ විරැකියාව

වර්ෂය	වයස් කාණ්ඩ			
	15-24 (%)	25-29 (%)	30-39 (%)	40 ට වැඩි (%)
2008	18.8	9.5	3.1	1.2
2009	21.3	10.3	3.7	1.4
2010	19.4	9.2	3.1	1.0
2011	17.2	7.6	2.7	0.7
2012	17.3	6.6	2.5	0.8
2013	19.1	7.5	2.7	1.0
2014	20.3	8.3	2.7	0.9

මූලය: ශ්‍රී ලංකා සමීක්ෂණ වාර්තා (2008-2014), ජන හා සංඛ්‍යා ලේඛන දෙපාර්තමේන්තුව

2008 වර්ෂයේ සිට 2014 වර්ෂය දක්වා ශ්‍රී ලංකාවේ 15-24 වයස් මට්ටමේ සහ 25-29 වයස් මට්ටම්වල විරැකියා අනුපාතය අනෙක් වයස් කාණ්ඩවලට වඩා ඉහළ අනුපාතයක් පෙන්නුම් කර ඇත. අඩු විරැකියා අනුපාතයක් පෙන්නුම් කර ඇත්තේ 40 ට වැඩි වයස් කාණ්ඩයන් තුළයි. 15-24 වයස් කාණ්ඩවල 2008, 2011, 2012 වර්ෂයන්වල අනෙක් වර්ෂයන්ට සාපේක්ෂව අඩු විරැකියා අනුපාතයන් දක්නට ලැබේ. 15-24 හා 25-29 වයස් කාණ්ඩවල ඉහළ විරැකියා අනුපාතයක් දක්නට ලැබෙන වර්ෂය වන්නේ 2009 වර්ෂයේදී ය.

පදනම් කරගත් වර්ෂ කිහිපයක අධ්‍යාපන මට්ටම අනුව ශ්‍රී ලංකාවේ විරැකියා අනුපාතය පහත ආකාරයට පෙන්නුම් කළ හැකි ය.

වගු අංක 03: අධ්‍යාපන මට්ටම අනුව ශ්‍රී ලංකාවේ විදැකියාව

වර්ෂය	5 ශේණිය සමත් හා ඉන් පහළ (%)	6 ශේණියේ සිට අ.පො.ස.(සා.පෙ.) දක්වා (%)	අ.පො.ස.(සා.පෙ.) සමත් (%)	අ.පො.ස. (උ.පෙ.) සමත් හා ඉන් ඉහළ (%)
2010	0.7	3.6	6.9	11.6
2011	*	3.3	5.2	9.0
2012	0.6	3.2	6.0	7.5
2013	1.0	3.4	5.9	8.6
2014	0.9	3.4	5.9	8.1

*දත්ත කුඩා බැවින් විශ්වසනීය ඇස්තමේන්තු ඉදිරිපත් කළ නොහැක

මූලාශ්‍රය: ශ්‍රම බල සමීක්ෂණ වාර්තා (2010-2014), ජන හා සංඛ්‍යා ලේඛන දෙපාර්තමේන්තුව

ඉහත සටහනට අනුව ඉහළ විදැකියා අනුපාතයක් පෙන්වුම් කරන්නේ ඉහළ අධ්‍යාපන මට්ටමක් ලබා ඇති පුද්ගලයන් තුළයි. අඩු විදැකියා අනුපාතයක් පෙන්වුම් කරන්නේ අඩු අධ්‍යාපන මට්ටමක් ලබා ඇති පුද්ගලයන් තුළයි.

සමාලෝචනය

ඉහත කරුණු අනුව ගම්‍ය වන්නේ ශ්‍රී ලංකාවේ දැකියා වෙළෙඳපොළෙහි අර්බුදයක් පවතින බවයි. එනම් දැකියා ඉල්ලුම් හා දැකියා සැපයුම අතර පරස්පරතාවයක් පවත්නා බවයි. මෙයට මූලික වශයෙන් හේතු වී ඇත්තේ යම් දැකියා ක්ෂේත්‍ර සඳහා දැකියා ඉල්ලුමක් පැවතුණද, ඊට අනුගත වීමට උචිත සැපයුමක් නොමැති වීමත්, ඇතැම් ක්ෂේත්‍ර සඳහා දැකියා සැපයුමක් පැවතුණද එම ධාරිතාව රඳවා ගැනීමට ප්‍රමාණවත් ඉල්ලුමක් ආර්ථිකය විසින් ජනිත නොකිරීමයි. මෙම ගැටලුව තුළනය කිරීම සඳහා යොදාගත හැකි පිළියම් කිහිපයක් දක්නට ලැබේ. එනම් දැකියා ඉල්ලුමට අනුරූප වන පරිදි ශ්‍රම සැපයුම හැඩගැස්වීමයි. ඒ යටතේ අධ්‍යාපනය තුළින් වෘත්තීය මාර්ගෝපදේශකත්වයක් ලබා දීම, ගනියා බහුල ක්ෂේත්‍ර හඳුනා ගැනීම, පැහැදිලි අරමුණු හා ඉලක්ක මත වෘත්තීය පුහුණුවක් ලබාගැනීම, ආකල්පමය වෙනසක් ඇති කිරීම, නිදහස් ශ්‍රම සංවලනයකට පසුබිම සැකසීම, ශ්‍රම සුක්ෂම නිශ්පාදන කර්මාන්ත සඳහා වැඩි අවධානයක් යොමු කිරීම, ආයෝජන ප්‍රවර්ධනය කිරීම, ද්විපාර්ශ්වික හා බහු පාර්ශ්වික ගිවිසුම් වඩාත් හිතකර පරිදි යොදා ගැනීම වැනි ක්‍රියාමාර්ගයන් රජය විසින් අනුගමනය කළ යුතු වේ.

ආශ්‍රිත ග්‍රන්ථ

හෙට්ටිනේවා සමන්තලා, (1987). සාර්ව ආර්ථික විද්‍යාව, තරංජි ප්‍රින්ට්ස්, නුගේගොඩ.
සෝමසුන්දර දයානන්ද, (1991). ඇස්.ගොඩගේ සහ සහෝදරයෝ, කෙළෙඹ 10.

අතපත්තු ඩැනී, (2011). ආර්ථික විද්‍යා ප්‍රවේශය 02, කර්තෘ ප්‍රකාශන.

වන්දසේන ගාමිණී, (1981). නව ආර්ථික විශ්ලේෂණ, ඉන්දීය මුද්‍රණාලය, කොළඹ 10.

ශ්‍රීම බල සමීක්ෂණ වාර්තා (2000 සිට 2014 දක්වා). ජන හා සංඛ්‍යා ලේඛන දෙපාර්තමේන්තුව, මුදල් හා ක්‍රම සම්පාදන අමාත්‍යාංශය.

අතපත්තු ඩැනී, (2012 ජූනි/ජූලි). සේවා විද්‍යුක්තිය, ආර්ථික විමසුම, වෙළුම 38, පිටු 45.

හේනෙගෙදර, ජී.එම්. (2007 ජන/ජූනි). ශ්‍රී ලංකාවේ ශ්‍රමය සහ සේවා නියුක්තිය පිළිබඳ සමාලෝචනයක්, ආර්ථික විමසුම, වෙළුම 33, පිටු 28.