

### ශ්‍රී ලංකා ආර්ථිකයේ කර්මාන්ත ක්ෂේත්‍රය හා මෑතකාලීන ප්‍රවණතා

පී. ජී. දිලිනි කෞශල්‍යා ආනන්ද<sup>1</sup>

පී. එම්. මිනෝලි පවිත්‍රා වික්‍රමතිලක<sup>2</sup>

#### සංකේෂ්පය

යම්කිසි රටක කර්මාන්ත ක්ෂේත්‍රය ආර්ථික සංවර්ධනයේ ස්ථාවර පදනමේ මිනුම් දණ්ඩ වශයෙන් සලකන අතර එය රටේ ආර්ථිකය උදෙසා දක්වන්නේ නොමඳ දායකත්වයකි. මෙම ලිපියේ මූලික පරමාර්ථය වනුයේ ආර්ථික සංවර්ධන ක්‍රියාවලියේ දී කර්මාන්ත කෙසේ වැදගත් වන්නේ ද සහ එහි වර්තමාන ප්‍රවණතාවය පිළිබඳ පෙන්වා දීමටය. මෙහිදී තොරතුරු විමසා බැලීමේ දී අනාවරණය වූයේ මෑතකාලයේදී ශ්‍රී ලංකාවේ ආර්ථික ව්‍යුහය තුළ දළ දේශීය නිෂ්පාදියට කාර්මික අංශයෙන් විශාල දායකත්වයක් ලබා දී තිබේ. එපමණක් නොව වර්තමානයේ කාර්මික නිෂ්පාදන සංයුතිය තුළ ඇඟලුම් නිෂ්පාදනය ප්‍රමුඛස්ථානයට පත්වෙමින් තිබෙන අතර එය රටේ ආර්ථිකයට දැවැන්ත ශක්තියකි. රටේ කර්මාන්ත වැඩි වශයෙන් නාගරික අංශය තුළ සංකේන්ද්‍රණය වී ඇති අතර ග්‍රාමීය කර්මාන්තයන් කෙරෙහි දක්වන ලද සැලකිල්ල අඩු බවක් ය. ඒ සඳහා ග්‍රාමීය කර්මාන්ත නගා සිටුවීමට අවශ්‍ය ක්‍රියාමාර්ග ගත යුතු අතර නවෝත්පාදනය ඇති කිරීම හා ශිල්පීය නිපුණතාවයෙන් යුතු මානව ප්‍රාග්ධනයක් බිහි කිරීම තුළින් ආර්ථික වර්ධනය කෙරෙහි කර්මාන්ත අංශයේ දායකත්වය වැඩි කර ගත යුතුය.

**මූල‍්‍ය පද :** කර්මාන්ත, නිෂ්පාදන, ආර්ථික වර්ධනය

#### හැඳින්වීම

18 සහ 19 වන සියවස්වලදී බ්‍රිතාන්‍යයෙන් ඇරඹී කාර්මික විප්ලවයත් සමඟ ලොව බොහෝ රටවල් කාර්මිකරණය වීම තුළින් සංවර්ධිත හා සංවර්ධනය වෙමින් පවතින රටවල් යනුවෙන් කොටස් දෙකකට නිර්මාණය වුණි. ඒ අනුව සංවර්ධනය වෙමින් පවතින රටක් වශයෙන් ශ්‍රී ලංකාව ගත් කළ එහි කර්මාන්ත ක්ෂේත්‍රයේ මෑතකාලීන ප්‍රවණතා කෙරෙහි අවධානය යොමු කිරීම මෙහි මූලික පරමාර්ථය වේ.

අනාදිමත් කාලයක පටන්ම ශ්‍රී ලංකාව මහත් ලෙස ප්‍රසිද්ධියට පත් ව තිබුණේ කෘෂිකාර්මික රටක් වශයෙන් ය. සිංහල රජ දවස මෙය “පෙරදිග ධාන්‍යාගාරය” යන විරුදාවලියෙන් පිදුම් ලැබීය. මුල්කාලීන ලංකාවේ යටත් විජිත සමය තුළ කාර්මික අංශය කෙරෙහි විධිමත් අවධානයක් යොමු නොවුණු අතර 1948 නිදහසින් පසු ආර්ථිකයට කර්මාන්ත අංශය ක්‍රමයෙන් ඇතුළු වන්නට විය. එම කාලසීමාව තුළ කර්මාන්ත අංශයේ නිෂ්පාදන කාර්යය ප්‍රධාන වශයෙන් තේ, රබර්, පොල් යන ප්‍රාථමික වෙළඳ ද්‍රව්‍ය සඳහා අපනයන වෙළඳපොළ සැකසීමේ අරමුණින් යුතුව ක්‍රියාත්මක වූවක් විය. ශ්‍රී ලංකාවේ ප්‍රධාන සම්ප්‍රදායික අපනයනයක් වූ තේ වලට තිබූ වැදගත්කම දෙවන තැනට පත් කරමින් මෑතකදී ආරම්භ කරනු ලැබූ ඇඟලුම් අපනයන කර්මාන්තය පළමු තැනට පත් වන තරමට එය අපේ ආර්ථිකය තුළ

<sup>1</sup> ශාස්ත්‍රවේදී (විශේෂ) ආර්ථික විද්‍යා දෙවන වසර, dili.kawshi555@gmail.com

<sup>2</sup> ශාස්ත්‍රවේදී(විශේෂ)ආර්ථික විද්‍යා දෙවන වසර, pavithrawickramathilaka@gmail.com

ව්‍යාප්ත වී ඇත. ඊට අමතරව කර්මාන්තයන් විසින් සරල, අවම තාක්ෂණික ක්‍රම උපයෝගී කර ගනිමින් ප්‍රමාණවත් තරම් පාරිභෝගික භාණ්ඩ නිෂ්පාදනයක් ඇති කිරීමයි. 1950 ගණන්වල ශ්‍රී ලංකාවේ ගෙවුම් ශේෂයේ සහ විනිමය අනුපාතයේ අසමතුලිතතා හේතුවෙන් ආර්ථික දුෂ්කරතා ඇති වීමෙන් කාර්මික භාණ්ඩ ආයාත කිරීමට නොහැකි වූ නිසා ආයාත ආදේශන කාර්මිකරණ ප්‍රතිපත්තියක් අනුගමනය කිරීමට සිදු විය. එමෙන් ම නිර්‍යාත සඳහා භාණ්ඩ නිපදවන කර්මාන්ත බිහිවීම ද මෙකල සිදු විය. 1977න් පසුව හඳුන්වා දුන් නිදහස් ආර්ථික ප්‍රතිපත්තිය, කාර්මික අංශයේ ක්‍රියාකාරීත්වය කෙරෙහි බොහෝ දුරට බලපෑවේය. ආනයන කටයුතු ලිහිල් කිරීමත් සමඟ විශාල වශයෙන් අමුද්‍රව්‍ය සහ යන්ත්‍ර සූත්‍ර, උපකරණ ලබා ගැනීමේ හැකියාව පුළුල් වීම නිසා සමහර කර්මාන්තවල නිෂ්පාදනය වැඩි කිරීමට හැකි විය. අනෙක් අතින් තවත් සමහර කර්මාන්ත ගණනාවක් ම, විශේෂයෙන් ම මෙම වර්ෂය තුළ ආනයන ආදේශන කර්මාන්ත අලෙවිය පිළිබඳ දරුණු ප්‍රශ්නයකට මුහුණ පෑ අතර එයට හේතුව වූයේ ආනයනය කරන ලද භාණ්ඩවලින් ඇති වූ කියුණු තරගයයි. කෙසේ වෙතත් ක්‍රමික ව සිදු වූ කාර්මික සංවර්ධනය ආර්ථික වර්ධනය කෙරෙහි ප්‍රබල ලෙස බලපා තිබෙන අතර වර්තමානය වන විට ආර්ථිකයේ දළ දේශීය නිෂ්පාදනය තුළ කෘෂි අංශයට සාපේක්ෂව වැඩි දායකත්වයක් කාර්මික අංශය මගින් සපයනු ලබයි. දැනට ශ්‍රී ලංකාවේ කර්මාන්ත ක්ෂේත්‍රය දළ දේශීය නිෂ්පාදනයට සියයට 26.2ක දායකත්වයක් දක්වන අතර මුළු ශ්‍රම බලකායෙන් සියයට 25.8ක කර්මාන්ත ක්ෂේත්‍රයේ රැකියාවල නියැලී සිටී.

**කර්මාන්ත වර්ගීකරණය**

නිෂ්පාදන කර්මාන්ත පිළිබඳ අවධානය යොමු කිරීමේදී ඒ පිළිබඳ විවිධ නිර්වචන දක්නට ඇත. නිෂ්පාදනයක් යනු කිසියම් භාණ්ඩයක් හෝ සේවාවක් නිර්මාණය කිරීම යනුවෙන් හැඳින්විය හැකිය. මෙම ක්‍රියාවලියට විවිධ සාධකවල ඒකරාශී වීමක් තිබිය යුතුය. භූමිය, ශ්‍රමය, ප්‍රාග්ධනය, ව්‍යවසායකත්වය යන මූලික සාධක ඒ අතර ප්‍රධාන වේ. මෙම සාධක අවස්ථා කීපයක ඒකාබද්ධතාවයකින් පවත්නා අතර නොනවතින ක්‍රියාවලියකි. නිෂ්පාදන ක්‍රියාවලියක් වශයෙන් නිෂ්පාදන කර්මාන්තය හැඳින්විය හැකිය. මේ සියලු තත්ත්වයන් තුළ නිෂ්පාදන කර්මාන්තය යනු “අමුද්‍රව්‍ය එකක් හෝ කිහිපයක් යොදවමින් කිසියම් ශ්‍රම සංවිධානයක් විසින් හා තාක්ෂණයේ භාවිතයන් ප්‍රයෝජනයට ගනිමින් යෙදවුම්වලට වෙනස් වන්නා වූ නිෂ්පාදනයක් බිහි කරන සජීවී ක්‍රියාපද්ධතියක් වශයෙනි.”(ජයතිලක,1995) ඒ අනුව ශ්‍රී ලංකාවේ නිෂ්පාදන කර්මාන්ත අමුද්‍රව්‍යවල ස්වරූපය, නිෂ්පාදනයේ ස්වරූපය, කර්මාන්තයේ සේවකයන්ගේ ප්‍රමාණය, ආයෝජනය කර ඇති ප්‍රාග්ධනය, සේවකයන්ගේ ගුණාත්මකභාවය යන සාධකයන්ට අනුව ප්‍රධාන වර්ග තුනකට බෙදා දැක්විය හැකිය. එනම්,

- මහා පරිමාණ කර්මාන්ත
- මධ්‍ය හා කුඩා පරිමාණ කර්මාන්ත
- ගෘහ කර්මාන්ත

මහා පරිමාණ කර්මාන්ත යනු විශාල අමුද්‍රව්‍ය තොග වශයෙන් යොදා ගනිමින් අධික ප්‍රාග්ධනයක් ආයෝජනය කර යන්ත්‍රෝපකරණ මගින් භාණ්ඩ තොග වශයෙන් නිෂ්පාදනය කරන කර්මාන්ත වේ. යකඩ හා වානේ කර්මාන්ත, සිමෙන්ති කර්මාන්තය නිදසුන් ලෙස ඉදිරිපත් කළ හැකිය. ශ්‍රී ලංකාවේ මහා පරිමාණ කර්මාන්ත වැඩි වශයෙන් ම ස්ථාන ගත වී ඇත්තේ අමුද්‍රව්‍ය ලබා ගැනීමට පහසු ස්ථානයන්වලය. වාලච්චේනෙහි කඩදාසි, කන්කසන්තුරේ සහ පුත්තලමේ

සීමෙන්හි, කන්තලේ සීනි, පරන්තන්හි රසායනික ද්‍රව්‍ය ආදිය ප්‍රධාන වශයෙන් සඳහන් කළ හැකිය. කැලණියේ ටයර් ටියුබ් කම්හල, සපුගස්කන්දේ තෙල් පිරිපහදුව, ගාල්ලේ පිහිටි සීමෙන්හි කම්හල පරිවහන පහසුව මෙන් ම වෙළඳපොළ යන සාධක මුල් වී ඇත. මේ අනුව ලංකාවේ දැනට පිහිටුවා ඇති මහා පරිමාණ කර්මාන්ත වැඩි සංඛ්‍යාවක් රාජ්‍ය අංශය සතු අතර එමඟින් රටට අවශ්‍ය වන විදේශ විනිමය ලැබේ.

මධ්‍ය හා කුඩා පරිමාණ කර්මාන්ත රජයේ ප්‍රාග්ධනය යොදවා ආරම්භ කර ඇති අතර මධ්‍ය හා කුඩා පරිමාණ කර්මාන්ත ක්‍රියාත්මක කරනුයේ පෞද්ගලික අංශය මඟිනි. කුඩා පරිමාණ කර්මාන්ත සඳහා ඇඟළුම්, ප්ලාස්ටික්, ලෝහ භාණ්ඩ, විදුලි උපකරණ, පළතුරු ටින් කිරීම වැනි කර්මාන්ත අයත් වේ. කුඩා පරිමාණ කර්මාන්තවල ආයෝජකයින් බොහෝ දුරට පෞද්ගලික අංශය නිසාම ඔවුන්ට අවශ්‍ය දැනුම, තාක්ෂණය, අවශ්‍ය මඟ පෙන්වීම කුඩා පරිමාණ කර්මාන්ත දෙපාර්තමේන්තුව විසින් සිදු කරනු ලබයි. එමෙන් ම ණය ලබා දීම දේශීය, විදේශීය වෙළඳපොළ සපයා දීම වැනි අංශයන්ටද රජය අවධානය යොමු කරයි.

ගෘහ කර්මාන්තයක් යනු ඉතා කුඩා පරිමාණයේ කර්මාන්ත විශේෂයකි. මෙය ග්‍රාමීය කර්මාන්ත ක්ෂේත්‍රයේ වැදගත් තැනක් හිමි කර ගනී. ගෘහ කර්මාන්තය සඳහා අනෙක් කර්මාන්ත ස්ථාන ගත කිරීමේදී මෙන් විශාල ප්‍රාග්ධනයක් අවශ්‍ය නොවේ. එමෙන් ම ශ්‍රමය, යන්ත්‍ර සූත්‍ර ද අවශ්‍ය නොවේ. අවශ්‍ය අවස්ථාවලදී කුඩා අත් යන්ත්‍ර විදුලි බලයෙන් ක්‍රියා කරන සරල යන්ත්‍ර පමණක් භාවිතා කරයි. මෙවැනි සුක්ෂම ක්‍රම හා ශිල්පීය හැකියාවන් භාවිතය නිසා ගෘහ කර්මාන්ත හස්ත කර්මාන්ත වශයෙන් ද හඳුන්වයි. ශ්‍රී ලංකාවේ දැනට පවතින ආර්ථික ලක්ෂණ මත ඉතා යෝග්‍ය ම කර්මාන්ත වර්ගය වන්නේ ගෘහ කර්මාන්තයයි. ඒ සඳහා රටේ අමුද්‍රව්‍ය භාවිතා කළ හැකි වීමත් විශාල ශ්‍රමිකයන් පිරිසකට රැකියා ලබා දිය හැකි වීමත් යොදවන ප්‍රාග්ධනය රටේ ම ඉතිරි කර ගත හැකි වීමත් යන සාධක මත වාසිදායකය.

**ශ්‍රී ලංකාවේ කර්මාන්ත ක්ෂේත්‍රයේ විකාශනය**

ශ්‍රී ලංකාව මීට ගත වර්ෂ කිහිපයකට පෙර මුළුමනින් ම කෘෂිකාර්මික රටකි. ශ්‍රී ලංකා ආර්ථිකයේ ප්‍රධාන වෙනස්වීම් සිදු වූයේ බ්‍රිතාන්‍ය පාලන කාලයේ දීය. කෙසේ වෙතත් 1930 ගණන්වලදී ශ්‍රී ලංකාවේ කර්මාන්ත බෙහෙවින් ම සීමා වී තිබුණේ තේ, පොල්, රබර් යන වැවිලි නිෂ්පාදන පිළියෙළ කිරීමටය. ඊට අමතරව කුඩා පරිමාණයේ කර්මාන්ත දක්නට ලැබූ අතර ඒවා රෙදි විවීම, බීර නිෂ්පාදනය, මෙවලම් නිෂ්පාදනය, ආදියත් මීට අමතර ව පුරාණයේ සිට පැවත එන ලෝහ වැඩ, වලං තැනීම, වේවැල් යනාදිය වේ. ශ්‍රී ලංකාවේ 1934 - 1935 කාලයේ දී කර්මාන්ත සංවර්ධනය සඳහා වැදගත් පියවර දෙකක් ගනු ලැබිණ. එනම් රාජ්‍ය බැංකුවක් පිහිටුවීමත් නව කර්මාන්ත රජය විසින් ආරම්භ කිරීමත් ය.

1939 කාලයේ ලංකාවේ කර්මාන්ත ක්ෂේත්‍රයේ සිදු වූ වෙනස්වීම් වූයේ කර්මාන්ත හා වාණිජ කටයුතු අමාත්‍යාංශය පිහිටුවීමයි. 1948 න් පසු කාලය ගත් විට බලයට පත් වන රජයන්ගේ සමාජීය, ආර්ථික කරුණු අනුවත්, දේශපාලන ප්‍රතිපත්ති අනුවත් ලංකාවේ කර්මාන්ත ක්ෂේත්‍රය විටින් විට වෙනස් වී තිබේ. 1959 වන විට පිහිටු වන ලද කර්මාන්ත සංස්ථා බවට පත් කරන ලදී. මීට අමතරව 1960-1965 කාලයේ දී ශ්‍රී ලංකාවේ ආනයන ආදේශන කර්මාන්ත බිහි විය. 1965-1970 කාලයේ දී පෞද්ගලික අංශයේ කර්මාන්ත සඳහා වැඩි අනුබලයක් ලබා දී තිබේ. 1970 න් පසු කාලයේ ආනයන ආදේශන ප්‍රතිපත්ති ගැන නියමයක් විය. 1971 වන විට සාම්ප්‍රදායික නොවන අපනයන දිරිමත් කිරීම සඳහා පරිවර්තන ක්‍රමය හඳුන්වා දෙන ලදී.

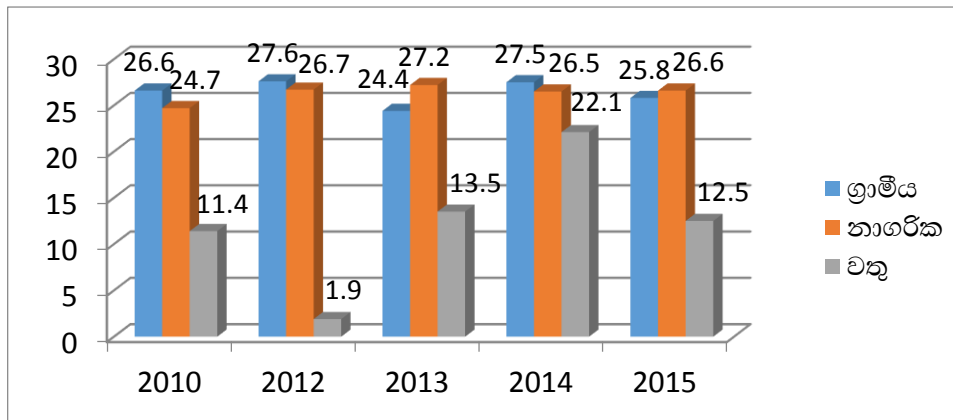
1970 න් පසු ඇති වූ ආර්ථිකයේ වෙනස් වීමක් සමඟ කර්මාන්ත ක්ෂේත්‍රයේ පැහැදිලි වෙනස් වීමක් සිදු විය. මෙකල විදේශීය වෙළඳපොළ අවශ්‍යතා පදනම් කරගෙන දේශීය වශයෙන් එම භාණ්ඩ නිපදවීම සඳහා අපනයනාභිමුඛ කාර්මීකරණ ප්‍රතිපත්තිය හඳුන්වා දෙන ලදී. ආයෝජන ප්‍රවර්ධන කලාප පිහිටුවීම, ආනයන හා විනිමය පාලන නීති ලිහිල් කිරීම, විදේශීය ධන ආයෝජකයින්ට ආර්ථිකය තුළට ඉඩ ප්‍රස්තා ඇති කිරීම, විදේශිකයින්ට තම ලාභ රටින් බැහැරට ගෙන යාමට ඇති සීමාවන් ලිහිල් කිරීම, අපනයන කර්මාන්ත සඳහා බදු සහන ලබා දීම සහ ලිහිල් කොන්දේසි වැනි මූල්‍ය පහසුකම් ලබා දීම වැනි ක්‍රියාවන් රාශියක් ම ගනු ලැබීය. 1980 දී පමණ ආරම්භ වූ කාර්මීක ක්ෂේත්‍රයේ වර්ධනය වර්තමානය වන විට තරමක් දියුණු අවස්ථාවකට ළඟා වී ඇත. 1987 සිට නිමවුම්වල සමස්ත වටිනාකම් හි වැඩිම දායකත්වයක් පෙන්නුම් කරනුයේ රෙදිපිළි සම්බන්ධ ඇඟළුම් නිෂ්පාදනයන් ය. 1992 දී පළාත් බදු කර්මාන්ත වැඩසටහන් යටතේ ඇඟළුම් හා වෙනත් කම්හල් දෙසියක් ග්‍රාමීය ප්‍රදේශවලට ස්ථාන ගත කිරීමට ඉලක්ක කර ඇත. මීට අමතරව කර්මාන්තපුර, උද්‍යාන වැඩසටහන් ද ක්‍රියාත්මක කර ඇත. 1994 දී බලයට පත් වූ රජය ද කර්මාන්ත ප්‍රතිපත්ති ඒ ආකාරයෙන් ම පවත්වා ගෙන යන ලදී. 1995 දී ශ්‍රී ලංකාවේ නව කාර්මීකරණ උපායමාර්ග නැමැති ප්‍රකාශය මඟින් කාර්මීක ප්‍රතිපත්තියක් ක්‍රියාත්මක කරන ලදී. 1998 දී කර්මාන්තවල අඩු වීමක් පෙන්නුම් කරයි. කෙසේ නමුත් 2000 - 2006 කාලයේ දී 27%ක කර්මාන්ත වර්ධනයක් පෙන්නුම් කරන අතර වර්තමානය වන විට ශ්‍රී ලංකා ආර්ථික ව්‍යුහය තුළ කෘෂිකාර්මික අංශය අභිබවා කර්මාන්ත ක්ෂේත්‍රය වර්ධනය වී තිබේ.

**ශ්‍රී ලංකා ආර්ථිකයේ කර්මාන්ත අංශයේ මෑතකාලීන ප්‍රවණතා**

සමස්තයක් වශයෙන් ශ්‍රී ලංකාවේ කර්මාන්ත ක්ෂේත්‍රය සම්බන්ධයෙන් මෑතකාලීන ප්‍රවණතාවයන් කෙරෙහි අවධානය යොමු කරන විට නිෂ්පාදනවල වටිනාකම ඉහළ නැගීමත් පවතින තත්ත්වයක් පෙන්නුම් කරයි. එහිදී රටේ දළ දේශීය නිෂ්පාදිතයට කර්මාන්ත අංශයෙන් වැඩි දායකත්වයක් දක්වන්නේ සුළු කර්මාන්තය මඟින් වන අතර එහි දායකත්වය 50%ට වැඩි අගයක් ගනී. තවද, එය සමස්ත කර්මාන්තවලින් 90%ක් වන බැවින් මෙම අංශයේ සේවා නියුක්තිය 71%ක් වැනි අගයක් ගැනීම තුළින් ද එය වඩාත් තහවුරු වේ.

සුළු කර්මාන්ත සංවර්ධනයේ දී ග්‍රාමීය අංශයට ප්‍රමුඛතාවය ලබා දීමේ සංසිද්ධිය තුළ ආර්ථිකයේ පහළ සිට ඉහළට සැලසුම් ගත සංවර්ධනයක් අපේක්ෂා කළ හැකි අතරම එමඟින් ග්‍රාමීය අංශයේ පවතින බොහෝ විභව සම්පත් කර්මාන්ත ක්ෂේත්‍රයට උපයෝජනයට ගත හැකි වේ. ගම සහ නගරය අතර ඇති පරතරය මේ කාරණය මත අවම කළ හැකි අතරම ඒ නිසාවෙන් ආර්ථික හා සමාජ සංවර්ධනයක් අපේක්ෂා කළ හැකිය. එය පහත ප්‍රස්තාරයෙන් තහවුරු වේ.

ප්‍රස්තාර අංක: 01 : ශ්‍රී ලංකාවේ ශ්‍රම බලකායෙන් කාර්මික අංශයට සේවා නියුක්තිකයන්ගෙන් වන දායකත්වය ප්‍රතිශතයක් ලෙස (ග්‍රාමීය, නාගරික සහ වතු අංශයන්)

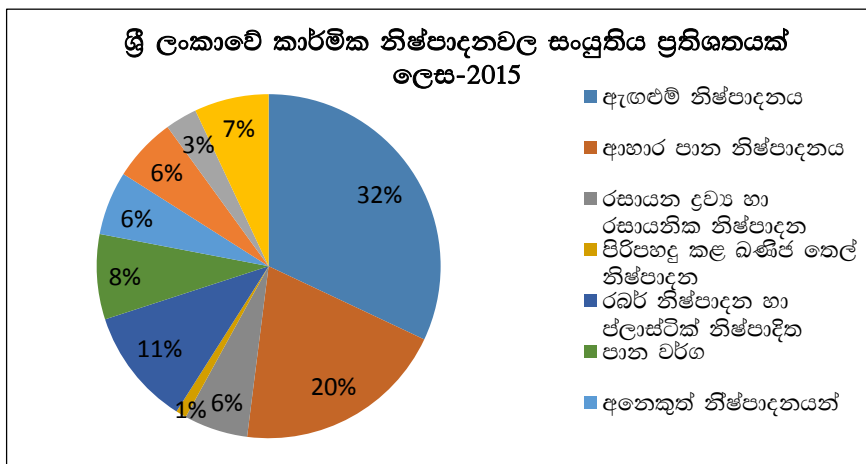


(මූලාශ්‍රය : ජන හා සංඛ්‍යා ලේඛන දෙපාර්තමේන්තුව, වාර්ෂික වාර්තා)

ශ්‍රී ලංකාවේ ශ්‍රම බලකායෙන් කාර්මික අංශයට සේවා නියුක්තිකයන්ගෙන් වන දායකත්වය ග්‍රාමීය, නාගරික සහ වතු අංශයන් අනුව විමසා බලන විට මෑතවර්ෂයන්වල ග්‍රාමීය, නාගරික අංශයන්ගෙන් ඉහළ අධික දායකත්වයක් පිළිබිඹු කරයි. වතු අංශයෙන් දක්වන දායකත්වය අඩු වුවත් එය ක්‍රමිකව වර්ධනය වෙමින් පවතී. මෑතකාලීන වර්ෂයන්හි සුළු වෙනස්වීම් ඇති වුවත් ග්‍රාමීය සහ නාගරික අංශ අතර පරතරය ක්‍රමයෙන් අවම වන ආකාරයට කාර්මික අංශය තුළ සේවා නියුක්තිකයන් නිරත වේ. ග්‍රාමීය කර්මාන්ත නඟා සිටුවීමට නවෝත්පාදනය ඇති කිරීම හා ශිල්පීය නිපුණතාවයෙන් යුතු මානව ප්‍රාග්ධනයක් බිහි කිරීම තුළින් ආර්ථික වර්ධනය කෙරෙහි කර්මාන්ත අංශයේ දායකත්වය වැඩි කර ගත හැකිය.

2015 කාර්මික නිෂ්පාදන දර්ශකය පිළිබඳ ව ශ්‍රී ලංකා මහ බැංකු සංඛ්‍යාලේඛන ආශ්‍රයෙන් පහත පරිදි පෙන්නුම් කළ හැකිය.

ප්‍රස්තාර අංක 02: කාර්මික නිෂ්පාදන දර්ශකය



(මූලාශ්‍රය: ශ්‍රී ලංකා මහ බැංකු වාර්තාව)

ඉහත ප්‍රස්තාර අංක 02ට අනුව මුළු කාර්මික නිෂ්පාදන අතරින් 2015 වන විට ඉදිරියෙන් සිටින්නේ රෙදිපිළි සහ ඇඟළුම් නිෂ්පාදනයන් බවත් දෙවන හා තෙවන ස්ථාන පිළිවෙලින් ආහාර පාන නිෂ්පාදන සහ රබර් නිෂ්පාදන හා ජලාස්ථික් නිෂ්පාදනයන්ය.

වගු අංකය 01

මෑතකාලීන වර්ෂ කිහිපයක ශ්‍රී ලංකා ආර්ථික ව්‍යුහය (දළ දේශීය නිෂ්පාදනයේ ප්‍රතිශතයක් ලෙස)

දායකත්වය	2008	2010	2012	2014	2015
කෘෂිකර්මය	12.1	11.9	11.1	7.8	7.9
කාර්මික	28.4	28.7	30.4	26.7	26.2
නිෂ්පාදන කර්මාන්ත	17.5	17.3	17.1	15.7	15.7
ඉදිකිරීම් කටයුතු	6.5	6.7	8.1	7.2	6.8
පතල් හා කැණීම්	2.0	2.3	2.8	2.5	2.3
විදුලිය, ගෑස්, ජලය	2.4	2.4	2.4	1.0	1.0
සේවා	59.5	59.3	58.6	56.3	56.6

(මූලාශ්‍රය: ශ්‍රී ලංකා මහ බැංකු වාර්තාව)

ඉහත වගු අංකය 01ට අනුව, ශ්‍රී ලංකා ආර්ථික ව්‍යුහය තුළ දළ දේශීය නිෂ්පාදනයට කෘෂිකාර්මික අංශයෙන් වන දායකත්වය ක්‍රමයෙන් අඩු වී ඇති අතර කාර්මික අංශයේ නිෂ්පාදන කර්මාන්ත, ඉදිකිරීම් කටයුතු, පතල් හා කැණීම්, විදුලිය, ගෑස්, ජලය ආදියෙන් සමන්විත කාර්මික අංශය තුළ ඉහළ වර්ධනයක් දැක ගත හැකි වේ. ඉදිකිරීම්, පතල් හා කැණීම්, විදුලිය, ගෑස්, ජලය යනාදියට සාපේක්ෂව නිෂ්පාදන කර්මාන්ත අංශය ඉහළ දායකත්වයක් ලබා දී තිබේ.

2008 වර්ෂය තුළ කාර්මික අංශයේ වර්ධනය සියයට 5.9 ක් වී ඇති අතර 2010 වන විට සියයට 10.3 දක්වා වර්ධනය වී තිබේ. මෙම වර්ෂය තුළ කර්මාන්තශාලා නිමවුම ළඟා කරගැනීමට දේශීය මෙන්ම අපනයන වෙළඳපොළ ඉලක්ක කරගත් කර්මාන්ත ඉහළ දායකත්වයක් ලබා දී තිබේ. දේශීය කර්මාන්ත, විශේෂයෙන් ම සුළු හා මධ්‍ය පරිමාණ දිරි ගැන්වීමට තවදුරටත් සහන සලසා තිබේ. එමෙන් ම කිරි ගවපාලන කර්මාන්ත සහ දේශීය සීනි කර්මාන්තය හා උක් වගාව දිරි ගැන්වීමට පහසුකම් ලබා දෙමින් ආනයනික බදු වැඩි කරනු ලැබීය. 2008 වර්ෂයේ පුත්තලම, බුත්තල, කප්පල්තුලේ, ඇඹිලිපිටිය, ගලිගමුව, පල්ලේගොඩවත්ත, මාදම්පේ, උලපනේ (2 වන අදියර), හොරණ යන කාර්මික ජනපද කර්මාන්ත අංශයේ වැඩි දියුණුවට දායක විය.

මෙකල කර්මාන්ත අංශයේ පර්යේෂණ කටයුතු පවත්වා ගෙන යාමට පහසුකම් සැලසීමේ අරමුණින් ශ්‍රී ලංකා නැනෝ තාක්ෂණික ආයතනය පිහිටුවන ලදී. ඇගයුම් කර්මාන්ත ඒකාබද්ධ සංගමය මගින් කර්මික අංශය තුළ ඇගයුම් ක්ෂේත්‍රයේ ස්ථාවර ශ්‍රම බලකායක් ගොඩ නැංවීම සඳහා රැකියා නියුක්ත ස්ත්‍රීන් ඉලක්ක කරගත් ප්‍රතිරූප ගොඩනැංවීමේ වැඩසටහන් ක්‍රියාත්මක කරනු ලැබීය. ඉන්දු - ලංකා නිදහස් වෙළඳ ගිවිසුම යටතේ සුළු හා මධ්‍ය පරිමාණ කර්මාන්තවලට වෙළඳපොළට පිවිසීමට ශ්‍රී ලංකා කුඩා කර්මාන්ත මණ්ඩලය විසින් වෙන්නායි හිදී වෙළඳ මධ්‍යස්ථානයක් පිහිටුවන ලදී. එසේම ව්‍යවසායකත්ව සංවර්ධන අමාත්‍යාංශය විසින් ලංකා පුත්‍ර සංවර්ධන බැංකුව, ජාතික ව්‍යවසායකත්ව අධිකාරිය සමඟ ඒකාබද්ධ වැඩසටහනක් ලෙස මැණික් හා ස්වර්ණාභරණ කර්මාන්තයේ නියැලෙන සුළු හා මධ්‍ය පරිමාණ කර්මාන්ත සඳහා ණය යෝජනා ක්‍රමයක් හඳුන්වා තිබේ. මේ අතර රජය විසින් සුළු හා මධ්‍ය පරිමාණයේ කර්මාන්ත සංවර්ධනය සඳහා සංවිධානාත්මක මූල්‍යනය, අවශ්‍ය උපකරණ සැපයීම, ව්‍යාපාරික හා වෙළඳපොළ තොරතුරු සැපයීම, මානව සම්පත් සංවර්ධනය හා පුහුණුව වැනි අංශ පිළිබඳ විශේෂ අවධානයක් යොමු කර ඇත. 2008 වර්ෂයේ කර්මාන්ත අංශයේ වර්ධන වේගය අඩු වීම කෙරෙහි ගෝලීය මූල්‍ය අර්බුදය, වේගයෙන් ඉහළ ගිය ඉන්ධන මිල ගණන් හා ඉහළ නිෂ්පාදන පිරිවැය යනාදී ප්‍රධාන ආර්ථික බාධාවන් හේතු විය. මෙම වර්ෂයේ ඉදිකිරීම් කටයුතු මන්දගාමී වුවත් සුළු පරිමාණ ගොඩනැගිලි ඉදිකිරීම් පහළ යාමට හේතු විය (ශ්‍රී ලංකා මහබැංකු වාර්තාව, 2008).

කාර්මික අංශයේ විශාලත ම උප අංශය වන කර්මාන්තශාලා නිෂ්පාදන උප අංශය 2011 සහ 2010 වසරවලදී පිළිවෙලින් සියයට 8.3, 7.5 වන අතර 2012 වන විට සියයට 5.2 බව වාර්තා වේ. ගෝලීය වෙළඳපොළ තුළ අපනයන සඳහා පැවැති උදාසීන ඉල්ලුම සහ හඳුන්වා දුන් ප්‍රතිපත්තිමය ක්‍රියාමාර්ගවල බලපෑම නිසා පහත වැටුණු දේශීය ඉල්ලුම මෙයට හේතු විය. රට පුරා ක්‍රියාත්මක වූ ඉහළ මට්ටමේ පෞද්ගලික මෙන් ම රාජ්‍ය අංශයේද ඉදිකිරීම් කටයුතු සමඟ ඉදිකිරීම් හා පතල් කැණීම් උප අංශ ආකර්ෂණය වේගයකින් ප්‍රසාරණය විය. මේ අනුව පෙර වර්ෂයන්ට සාපේක්ෂව බලන විට 2012 වර්ෂයේ කාර්මික අංශයේ වර්ධනයක් පෙන්නුම් කරයි. මන්දගාමී ගෝලීය ආර්ථික පරිසරය හා දේශීය ආර්ථික ස්ථායීතාවය පවත්වා ගැනීමට හඳුන්වා දුන් ප්‍රතිපත්තිමය ක්‍රියාමාර්ග හමුවේ වුවද විවිධ කර්මාන්තයන්හි නිෂ්පාදනය පුළුල් වීම, 2012 වසරේ කර්මාන්තශාලා අංශයේ ක්‍රියාකාරීත්වය ඉහළ නැංවීමට හේතු විය. එපමණක් නොව පසුගිය රජය විසින් කර්මාන්ත හා වාණිජ කටයුතු අමාත්‍යාංශය තුළින් ප්‍රාදේශීය කර්මාන්ත සංවර්ධන ප්‍රතිපත්ති අඛණ්ඩ ව ක්‍රියාත්මක කරන ලදී. කර්මාන්ත ප්‍රවර්ධනය සඳහා වූ යටිතල පහසුකම් සංවර්ධන කටයුතු දිවයිනේ විවිධ පළාත්වල කාර්මික ජනපද පිහිටු වීම තවදුරටත් සිදු කරනු ලැබීය. නිදසුන් ලෙස "වඩක්කිල් වසන්තය", "නැගෙනහිර නවෝදය" වේ. බලශක්ති කාර්යක්ෂමතාව, අපද්‍රව්‍ය කළමනාකරණය හා ගුණාත්මකභාවය ඉහළ නැංවීම යන වැඩසටහන් තුළින් එළදායීතාවය වර්ධනය කිරීමට රජයේ කැපවීම මත හෝමාගම, මාකදුර, දංකොටුව කාර්මික ජනපදවල කර්මාන්තශාලා 15ක් ඇති කරමින් බලශක්ති කාර්යක්ෂමතා වැඩසටහන් ක්‍රියාත්මක කර තිබේ. එසේම සුළු හා මධ්‍ය පරිමාණයේ ව්‍යවසායකයන් සඳහා රජයේ ප්‍රධානතම ආයතන වන ජාතික ව්‍යවසාය සංවර්ධන අධිකාරිය විසින් කර්මාන්ත සඳහා අනුග්‍රහය ලබා දුන් අතර මේ සමයෙහි "ගමට

ඔබින ව්‍යාපාරය”, “දිවි නැඟුම” සඳහා අවශ්‍ය ශිල්පීය පුහුණුව ලබාදීම, දිස්ත්‍රික් ව්‍යවසාය සංසඳ පිහිටුවීම ආදිය සිදු කරන ලදී. නව නිපැයුම් දිරිමත් කිරීමේ අරමුණින් තාක්ෂණික හා පර්යේෂණ කටයුතුවලට නැඹුරු පරිසරයක් සංවර්ධනයට ද පසුගිය රජය කටයුතු කළ තිබේ. (ශ්‍රී ලංකා මහබැංකු වාර්තාව, 2012)

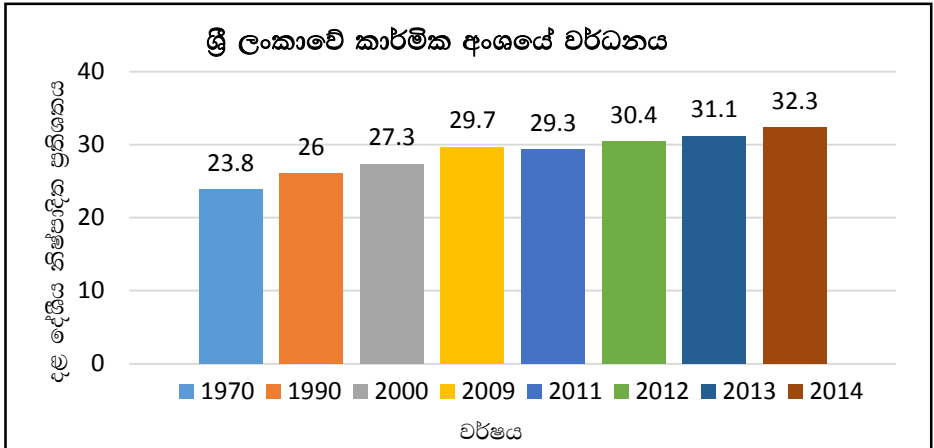
මෑතකාලීන ප්‍රවණතාවන් ලෙස 2015 වර්ෂයේ තුළ දේශීය බලශක්ති අංශය මෙන් ම විදේශීය වෙළඳපොළ වෙතින් පැවති ඉහළ ඉල්ලුම හේතුවෙන් පරිමාණක, විදුලි රැහැන් සහ විදුලි ආශ්‍රිත නිෂ්පාදන ඉහළ යාම විදුලි නිෂ්පාදන වර්ධනයක් පෙන්නුම් කර තිබේ. අපනයන මූලික කරගත් ආර්ථික ප්‍රතිපත්ති සමඟ කාර්මික අංශය සමපාත කිරීමේ ප්‍රයත්නයක් මඟින් කාර්මික අංශයේ සංවර්ධනය සඳහා අඛණ්ඩ පහසුකම් රජය මඟින් සලසන ලදී. ඒ අනුව උතුරු පළාත් මූලික කරගෙන කාර්මික ජනපද පිහිටුවීම හා ඒ සඳහා යටිතල පහසුකම් සංවර්ධනය කිරීම, ඇඟලුම් හා ඇඟලුම් ආශ්‍රිත නිෂ්පාදන කර්මාන්ත පහසුකම් සැලසීම මඟින් ප්‍රදේශයේ කාර්මික නිෂ්පාදන වැඩි කරන ලදී. මේ අනුව කර්මාන්ත ක්ෂේත්‍රයේ රැකියා අවස්ථා තවදුරටත් උත්පාදනය කිරීමට 2015 වසරේ හැකියාව ලැබුණි. සුළු හා මධ්‍ය පරිමාණ කර්මාන්ත අංශයේ සංවර්ධන කටයුතු දිරිමත් කිරීම මෙන් ම ජාත්‍යන්තර වෙළඳපොළ වෙත කාර්මික නිෂ්පාදන ප්‍රවර්ධනය සඳහා ද අවශ්‍ය ප්‍රතිපත්ති මෙම වසර තුළ හඳුන්වා දෙන ලදී. කාර්මික සංවර්ධන මණ්ඩලය, ක්ෂුද්‍ර සහ සුළු හා මධ්‍ය පරිමාණ කර්මාන්තකරුවන් සඳහා පුහුණු හා තාක්ෂණික හුවමාරු වැඩසටහන් කිහිපයක් ද පවත්වන ලදී. ආර්ථික සංවර්ධනය සඳහා කැපී පෙනෙන ලෙසින් දායක වන ගෝලීය වශයෙන් තරඟකාරී වීමට අරමුණු පෙරදැරි කරගෙන කර්මාන්ත හා වාණිජ කටයුතු අමාත්‍යාංශය සංවර්ධනයට ජාතික ප්‍රතිපත්ති රාමුවක් සකසා තිබේ. (ශ්‍රී ලංකා මහබැංකු වාර්තාව, 2015)

වෙළඳ නියෝජිතයන්, පුහුණු වැඩසටහන් හා වෙළඳ ප්‍රදර්ශන සංවිධාන මඟින් ජාතික වෙළඳපොළේ දේශීය නිෂ්පාදන ප්‍රවර්ධනය කිරීමට අපනයන අමතරව නව යෝජනා ලෙස 2016 අයවැය යෝජනාව මඟින් කර්මාන්ත අංශයේ ප්‍රාදේශීය කාර්මිකරණය ප්‍රවර්ධනයට නව ආර්ථික කලාප, තොරතුරු තාක්ෂණ හා කෘෂිකාර්මික කලාප පිහිටුවීමට කටයුතු කරන ලදී. එපමණක් නොව, කාර්මික ආර්ථිකයක් බිහි කිරීමට අවශ්‍ය යටිතල පහසුකම් සැලසීමේ අරමුණින් රජය විසින් දැනටමත් විදුලිබල උත්පාදන, මහාමාර්ග, ප්‍රවාහන පහසුකම්, වරාය සේවා හා වාරිමාර්ග ආදී මහා පරිමාණ සංවර්ධන ව්‍යාපෘති සඳහා ආයෝජනය කර ඇත.

සමස්තයක් ලෙස 1970-2014 දක්වා කාලය තුළ ශ්‍රී ලංකාවේ කාර්මික අංශයේ වර්ධනය දළ දේශීය නිෂ්පාදිතයේ ප්‍රතිශතයක් ලෙස පහත ප්‍රස්තාර අංක 03 මඟින් දැක්වේ.



ප්‍රස්තාර අංක 03: ශ්‍රී ලංකාවේ කාර්මික අංශයේ වර්ධනය දළ දේශීය නිෂ්පාදනයේ ප්‍රතිශතයක් ලෙස



(මූලාශ්‍රය: ශ්‍රී ලංකා මහ බැංකු වාර්තාව )

ඉහත ප්‍රස්තාර සටහනට අනුව 1970-2014 කාලයේ ආර්ථිකය තුළ කාර්මික අංශයේ දායකත්වය ක්‍රමයෙන් වර්ධනය වූ බවක් දැකිය හැකි ය.

වර්තමානය වන විට ශ්‍රී ලංකාවේ කර්මාන්ත ක්ෂේත්‍රය රාජ්‍ය හා පෞද්ගලික අංශය යන අංශය දෙවර්ගයේම මැදිහත් වීමක් දැකිය හැකි අතර රාජ්‍ය අංශයේ කර්මාන්ත කෙරෙහි අවධානය යොමු කරන විට පසුගිය අවුරුදු 5ක පරාසය තුළ රාජ්‍ය අංශයේ ප්‍රධාන කර්මාන්තවල නිමවුම් ප්‍රමාණය තුළවර්ධනයක් පෙන්නුම් කරයි. රාජ්‍ය අංශයේ කර්මාන්ත නිමැවුමේ මුළු ප්‍රමාණයෙන් 90% වඩා වැඩි කොටසකට දායක වී ඇත්තේ ලංකා බණිජ තෙල් සංස්ථාවේ බණිජ තෙල් ආශ්‍රිත නිෂ්පාදනයන් වන අතර අනෙකුත් නිෂ්පාදන මඟින් අඩු වර්ධනයක් පෙන්නුම් කරයි. කර්මාන්ත අංශයේ වර්ධනය සඳහා උසස් තාක්ෂණ වැඩසටහන මඟින් පිරිනමනු ලැබූ මූල්‍ය දිරි ගැන්වීම් ක්‍රියාත්මක කරනු ලැබීය. එසේම ජාත්‍යන්තර ගනුදෙනුකරුවන් සමඟින් හොඳ සම්බන්ධතාවක් පවත්වා ගෙන යාම, ප්‍රධාන පෙළේ මිලදී ගැනුම්කරුවන් කිහිපදෙනෙකුට ම අපනයන වෙළඳපොල හඳුනා ගැනීමට ඉඩකඩ ලැබීම, ඒකාබද්ධ ව්‍යාපෘති පිහිටුවීම වැනි හේතූන් ද කාර්මික නිෂ්පාදන ආදායම් ඉහළ යාමට මෙන් ම කාර්මික නිෂ්පාදන අංශයේ වර්ධනයක් ඇති වීමට ද සමත් විය. මෑතක සිට ශ්‍රී ලංකාවේ කර්මාන්ත ප්‍රතිපත්ති තුළදැකිය හැකි විශේෂ ලක්ෂණයක් වන්නේ බස්නාහිර පළාත තුළම පමණක් විශාල වශයෙන් කර්මාන්ත ස්ථාන ගත වීමට පවතින තත්ත්වයන් අඩු කරමින් දිවයිනේ ඇත පළාත්වල විසිරී යන ආකාරයෙන් කර්මාන්ත ව්‍යාප්ත කිරීමට උත්සහයක් දැරීමට සිදු වන බවයි. මේ නිසා ප්‍රාදේශීය වශයෙන් ව්‍යාප්ත වූණු කාර්මිකරණ ප්‍රතිපත්තියක් ප්‍රවර්ධනය කිරීමට රජය පියවර ගෙන ඇත. නාගරික දිස්ත්‍රික්කවලට වැඩි වශයෙන් කර්මාන්ත සංකේන්ද්‍රණය වීම හේතු කොටගෙන ප්‍රශ්න රාශියකට මුහුණ දීමට සිදු විය. කර්මාන්ත සඳහා ශ්‍රමය හිඟ වීම, ශ්‍රමය ඉහළ යාම, ඉඩම්වල මිල ඉහළ යාම, පරිසර දූෂණය ඇති වීම යන තත්ත්වයන්ට විසඳුමක් වශයෙන් ශ්‍රී ලංකා රජය විසින් විසඳුම් කිහිපයක් ඇති කරන ලදී. ඒවා නම්, කාර්මික උද්‍යාන නැතිනම් සංවර්ධන පුර ඇති කිරීම, (උදා: සීතාවක කාර්මික උද්‍යානය, මහනුවර කාර්මික උද්‍යාන) විශේෂ ආර්ථික උද්‍යාන ඇති කිරීමේ වැඩසටහන්, (උදා: මීපේ, දඹුල්ල වැනි ආර්ථික මධ්‍යස්ථාන) කාර්මික නගර වැඩසටහන් ක්‍රියාත්මක කිරීම, කුඩා අපනයන සැකසුම් කලාප ඇති කිරීමේ වැඩසටහන් (උදා: මාවතගම, මීරිගම, වතුපිවල, හොරණ)යනාදී විකල්ප මාර්ග

ක්‍රියාත්මක කරමින් පිට පළාත්වල යටිතල පහසුකම් පුළුල් කිරීමේ ව්‍යාපෘතියක රජය නිරත වී සිටිති.

**සමාලෝචනය**

ශ්‍රී ලංකාව ඇත අතීතයේ සිට ප්‍රෞඪ ඉතිහාසයකට උරුමකම් කියූ ස්වයංපෝෂිත කෘෂිකාර්මික රටකි. නමුත් 18 සහ 19 වන සියවස් තුළදී බ්‍රිතාන්‍යයෙන් ඇරඹී කාර්මික විප්ලවයත් සමඟ බොහෝ යටත් විජිත රටවල් කාර්මිකරණයට නතු විය. මේ අතර ශ්‍රී ලංකාව නිදහසින් පසු කාර්මික ක්ෂේත්‍රය තුළ ආර්ථික වර්ධනය කෙරෙහි සක්‍රීය දායකත්වයක් දක්වනු ලැබීය. පසුකාලීන ව 1977 හඳුන්වා දෙන ලද විවෘත ආර්ථිකයත් සමඟ අපනයනානිමුඛ ප්‍රතිපත්ති සහ ආනයන ආදේශන කාර්මිකරණ ප්‍රතිපත්ති ඔස්සේ ශ්‍රී ලංකාවේ කාර්මික ක්ෂේත්‍රය තුළ නව මුහුණුවරක් ගන්නා ලදී. මේ සඳහා බලයට පත් විවිධ ආණ්ඩු විසින් ගෙන යන ලද කාර්මික ප්‍රතිපත්ති හා ක්‍රියාමාර්ග කාර්මිකරණය කෙරෙහි බලපා තිබේ. සමස්තයක් ලෙස කර්මාන්ත ක්ෂේත්‍රයේ ප්‍රගමනය උදෙසා කර්මාන්ත වර්ගීකරණය, අපනයන විවිධාංගීකරණය, නව කර්මාන්ත බිහි කිරීම හා ආරක්‍ෂණය, දේශීය කාර්මික නිෂ්පාදන සැපයුම ඉහළ නැංවීම, දේශීය කර්මාන්ත ආරක්‍ෂණවාදී ප්‍රතිපත්ති හඳුන්වා දීම, දේශීය හා විදේශීය ආයෝජන දිරි ගැන්වීම යනාදී මූලික ක්‍රියාමාර්ගයන් අනුගමනය කළ හැකිය. ශ්‍රී ලාංකික කර්මාන්ත පද්ධතිය තව දුරටත් ශක්තිමත් කරමින් ආර්ථික ව්‍යුහයේ කාර්මික අංශයෙන් දළ දේශීය නිෂ්පාදනයට දක්වනු ලබන දායකත්වය වැඩි වන අතර එතුළින් ඉහළ ආර්ථික සංවර්ධනයක් අත් කර ගැනීමේ මූලික පරමාර්ථය සාක්ෂාත් කර ගත හැකිවේ.

**ආශ්‍රිත ග්‍රන්ථ**

ජනලේඛන හා සංඛ්‍යාලේඛන දෙපාර්තමේන්තුව, (2010-2015), වාර්ෂික වාර්තා, මුදල් හා ක්‍රම සම්පාදන අමාත්‍යාංශය.

ජයතිලක, නිමල්. (1995). ශ්‍රී ලංකාවේ කර්මාන්ත හා ආර්ථික සංවර්ධනය, ඇස්. ගොඩගේ සහ සමාගම. කොළඹ 10.

ජයතිලක, නිමල්. (1995). ඇඟළුම් කර්මාන්ත හා ශ්‍රී ලංකා ආර්ථිකය, ඇස්. ගොඩගේ සහ සමාගම.කොළඹ 10.

ගමගේ, ගුණසේන. එස්. අයි. (1998). ශ්‍රී ලංකාවේ ආර්ථික සංවර්ධනය.

සඳුරත්න, නිමල්. (2004). ශ්‍රී ලංකාවේ ආර්ථිකය හා සමාජ සංවර්ධනය, ක්‍රියේටිස් ප්‍රින්ටර්ස් ඇන්ඩ් ඩිසයිනර්, මහනුවර.

ශ්‍රී ලංකා මහ බැංකුව (2007), "වාර්ෂික වාර්තාව", ඇම්. ඩී. ගුණසේන මුද්‍රණකරුවෝ,කොළඹ 10

ශ්‍රී ලංකා මහ බැංකුව (2008), "වාර්ෂික වාර්තාව", ඇම්. ඩී. ගුණසේන මුද්‍රණකරුවෝ,කොළඹ 10

ශ්‍රී ලංකා මහ බැංකුව (2012), "වාර්ෂික වාර්තාව", ඇම්. ඩී. ගුණසේන මුද්‍රණකරුවෝ, කොළඹ 10

ආර්ථිකවිද්‍යා  
2016

ශ්‍රී ලංකා මහ බැංකුව (2014), "වාර්ෂික වාර්තාව", ඇම්. ඩී. ගුණසේන මුද්‍රණකරුවෝ, කොළඹ 10

ශ්‍රී ලංකා මහ බැංකුව (2015), "වාර්ෂික වාර්තාව", ඇම්. ඩී. ගුණසේන මුද්‍රණකරුවෝ, කොළඹ 10

අර්ථ නියාම අංක 02, (1967), "කර්මාන්ත පිහිටුවීම පිළිබඳ අත්‍යවශ්‍ය කරුණු කිහිපයක්"

කර්මාන්ත (1983) ජූලි, "දේශීය කර්මාන්ත ක්ෂේත්‍රයේ සැකැස්මෙහි ගැටලු පිළිබඳ විග්‍රහයක්"

කර්මාන්ත (1983) "ශ්‍රී ලංකාවේ කාර්මික සංවර්ධනය ආශ්‍රිත ගැටලු"

කර්මාන්ත (1982) නොවැම්බර්, "නිෂ්පාදන කර්මාන්ත ස්ථාන ගත වීමේ මූලික ලක්ෂණ"