

A STUDY OF THE ROUTE TAKEN BY KING SIRISANGABO TO HATTIKUCHCHIYADMSB Dissanayaka¹**Abstract**

Sirisangabo's story, in rajnganaya, is a folklore has been built up as an opinion in the area. But it is mahavamsa, vansattappkasiniya, and AD in the sources written in the 13th centuries the pujavaliya, Hattvanagalla vihara vamsaya, Eluattanagalu vamsaya, the minor rajavaliya have presented conflicting sirisangabo story that existed in folklore dates back to AD in 4th 5th and 6th centuries AD. Getting used to writing in the presentation of the sirisangabo story which existed as a beautiful state in the society. In the 10th - 12th 13th centuries, there is an opinion that the road traveled by king sirisangabo was Located to the south of Issurumuni. It is a primary purpose of this research to further confirm the above idea by using archaeological and folklore factors as well as logically using the opinions and ideologies of the authors of the secondary source as to whether it had fallen towards Hattikuchchiya. There is an opinion that the reason why king sirisangabo left Anuradhapura was because his treasury leader "Gotabhaya" started a rebellion against the king Accordingly. It is said that king sirisangabo came to hattikuchchi. Where he beheaded. A study of the road description that came for that is analyzed through this article.

Keywords: Folklore, Geophysical Background, History, Historical Archaeology, Sirisangabo Bodhi Sattva

¹ Independent Researcher & Development Officer, Divisional Secretariat – Rajanganaya, Sri Lanka.

Email: arch89senarathbandara@gmail.com



<https://orcid.org/0009-0009-7508-9250>



[Proceeding of the 2nd Desk Research Conference – DRC 2024](#) © 2024 by [The Library, University of Kelaniya, Sri Lanka](#) is licensed under [CC BY-SA 4.0](#)

සිරිසඟබෝ රජු හත්තකුච්චිය බලා ගමන්ගත් මාර්ගය පිළිබඳ අධ්‍යයනයක්

ඩී.එම්.එස්.බී. දිසානායක

සාරසංකේෂ්පය

සිරිසඟබෝ වෘත්තය වූ කලී රාජාංගනය ප්‍රදේශයේ මතයක් සේ ගොඩනැගී ඇති ජනශ්‍රැතියකි. එහෙත් එය මහාවංශය, වංසත්තප්පකාශනිය හා ක්‍රි.ව. 13 වන සියවස වල රචනා කරන ලද පූජාවලිය හත්තවනගල්ල විහාර වංශය එළිපත්කරන ලද වංශය, සුළු රාජාවලිය යන මූලාශ්‍ර ල එකිනෙකට පරස්පර විරෝධී සිරිසඟබෝ කතාවක් ඉදිරිපත් කර ඇති අතර, එහෙත් ජනවහරේ පැවති සිරිසඟබෝ කතාවක් ක්‍රි.ව. 4, 5, 6 සියවස වලදී ද ලේඛනයට හුරු වෙමින් ක්‍රි.ව. 10-12 සියවස වලදී මෙන්ම 13 වන සියවසේදී ද එකී අලංකාර කතාවක් ලෙස සමාජයේ පැවතුන මෙම සිරිසඟබෝ කතාව පිළිබඳව ඉදිරිපත් කිරීමේදී සිරිසඟබෝ රජු ගමන් කරන ලද මාර්ගය පිහිටා තිබුණේ ඉසුරුමුණියට දකුණු දෙසින් යැයි මතයක් පවතී. එය වැටී තිබුණේ හත්තකුච්චිය දෙසටද යන්න පිළිබඳව පුරාවිද්‍යාත්මක සහ ජනප්‍රවාද සාධක උපයෝගී කරගනිමින් මෙන්ම ද්විතීක මූලාශ්‍රය කතුවරුන්ගේ අදහස් හා මතවාද තාර්කිකව යොදාගෙන ඉහත අදහස තවදුරටත් තහවුරු කිරීම මෙම පර්යේෂණයේ මූලික අරමුණකි. සිරිසඟබෝ රජු අනුරාධපුරයෙන් පිටත්ව ගමන් කරන්නට හේතුව වන්නේ ඔහුගේ භාණ්ඩාගාර නායක ගෝඨාභය රජුට එරෙහිව කැරැල්ලක් ඇති කළ නිසායැයි මතයක් පවතී. ඒ අනුව සිරිසඟබෝ රජු හත්තකුච්චියට පැමිණි බවත්, එහිදී හිස දන්දුන් බවත් සඳහන් වේ. ඒ සඳහා පැමිණි මාර්ග විස්තරය පිළිබඳ අධ්‍යයනයක් මෙම ලිපිය ඔස්සේ විග්‍රහ කෙරේ.

ප්‍රමුඛ පද : ඉතිහාසය, ඓතිහාසික පුරාවිද්‍යාව , ජනශ්‍රැතී, භූ භෞතික පසුබිම, සිරිසඟබෝ බෝධිසත්ව

හැඳින්වීම

සිරිසඟබෝ රජු හිස දන් දුන් ස්ථානය පිළිබඳ විවිධ මතවාද රැසක් වංසකථාවලද දක්නට ලැබේ. එකී වෘත්තය වංසකථාවෙන් වංසකථාවට ඉදිරිපත් කර ඇති ස්වරූපය පැහැදිලි වෙනස්කමක් දක්නට ලැබේ. මෙරට පැරණිම වංසකථාව වන දීප වංසයෙහි එක් ගාථාවකට පමණක් සීමා කර ඇත. මහා වංසය මෙම වෘත්තය කථාව තව දුරටත් හැඩ ගස්වා ඇත. මහා වංස ටීකාව මෙය තව දුරටත් සංවර්ධනය කරන ලද බවක් පෙනෙන්නට ඇත. ඉන් පසුව ලියැවෙන අනුරාධපුර යුගයේ කිසිදු සාහිත්‍යමය කෘතියක සිරිසඟබෝ වෘත්තය අන්තර්ගත නොවේ. එහෙත් ඇතැම් රජවරුන්ගේ පදවි නාම වලට මුලින් " සිරි සග්බොයි මහ රජුහු, සිරිසඟබෝ " ආදී ලෙස මෙම විරුද නාමය ක්‍රි.ව.16 වන සියවස පමණ දක්වා භාවිතා කළ බවට 6 වන පරාක්‍රමබාහු රජුගේ ඇතැම් ශිලා ලේඛන මගින් තහවුරු කරගෙන ඇත. සිරිසඟබෝ රාජ වෘත්තය පිළිබඳව ක්‍රි.ව.13 වන සියවසේදී රචනා කරන ලද පූජාවලිය, හත්තවනගල්ල විහාර වංසය, එළි-අත්තනගලු වංසය යන මූලාශ්‍ර කෘති තුන නැවත වතාවක් දඹදෙණි අවදියේදී සිරිසඟබෝ රජු හිස දන් දුන්නේ කැළණි විහාරයට ඊසාන දෙසින් පිහිටි බස්නාහිර පළාතේ ගම්පහ දිස්ත්‍රික්කයේ අත්තනගල්ල ප්‍රාදේශීය ලේකම් කොට්ඨාසය තුළ පිහිටි අත්තනගල්ල විහාරයෙහි බව දක්වා ඇත. එහෙත් අනුරාධපුර යුගයේ රචනා කරන ලද කිසිදු වංසකථාවක හිස දන් දුන් ස්ථානයක් පිළිබඳ සඳහන් කරන නැත.

එහෙත් පසුකාලීන පුරාවිද්‍යාඥයෙකු වූ වාල්ස් ගොඩකුඹුර විසින් සිරිසඟබෝ රජු හිස දන් දුන්නේ කුරුණෑගල දිස්ත්‍රික්කයේ ගිරිබාව ප්‍රාදේශීය ලේකම් කොට්ඨාසයට අයත් වන හත්තකුච්චි විහාරයේදී බව ප්‍රකාශ කර ඇත. ඊට පදනම්ව ඇත්තේ ගලින් කරන ලද පොකුණක් සහ, වටදාගෙයක් දක්නට ලැබීමයි. මෙවැනි පුරාවිද්‍යාත්මක සාධක මත පදනම් ව රාජා ද සිල්වා ප්‍රකාශ කරන පරිදි සිරිසඟබෝ රජු ගොඨාභය රජතුමා උතුරු දෙසින් ආක්‍රමණය මෙහෙයවීමේ දී පෙරහංකඩය පමණක් ගෙන අනුරාධපුර දක්ෂිණ ද්වාරයෙන් පිටව හත්තකුච්චි විහාරයට පැමිණි බව දක්වා ඇත. නොවිච්චියේ සෝමානන්ද හිමි හා මහාවාර්ය ආර්යලගමුව යන විද්වතුන් වාල්ස් ගොඩකුඹුර මෙම අදහස තවදුරටත් තහවුරු කර ඇත.

ක්‍රමවේදය

මෙම පර්යේෂණය සිදු කිරීමේ දී දීපවංසය, මහාවංසය, මහාවංසටීකාව යන අනුරාධපුර යුගයේ මූලාශ්‍ර ද පූජාවලිය, හත්තවනගල්ල විහාර වංසය, එළි-අත්තනගලු වංසය, රාජාවලිය, රාජරත්නාකරය, සුළු රාජාවලිය යන ප්‍රාථමික මූලාශ්‍ර ද භාවිත කර ඇත. මීට අමතරව මෙම ලිපියේ පර්යේෂක පුරා විද්‍යා ගවේෂණ මගින් අනාවරණය කරගත් දත්ත භාවිත කරමින් පර්යේෂණය සිදු වී ඇත. දත්ත අර්ථකථනය කිරීමේ දී ඓතිහාසික පුරාවිද්‍යාත්මක න්‍යාය භාවිතා කර ඇත.

පූර්ව අධ්‍යයනය

සිරිසඟබෝ රාජ වෘත්තය රාජාංගනය ප්‍රදේශයේ කාලයක් තිස්සේ පැතිර පවත්නා වූ ජනප්‍රවාදයකි. ඒ පිළිබඳව නොවිච්චියේ සෝමානන්ද හිමියන් විසින් (1995) දී වැඩිදුරටත් පෙන්වා දී ඇත්තේ සිරිසඟබෝ රජු හිස දන්දුන්නේ හත්තකුච්චි විහාරයේ බවයි. එම අධ්‍යයනය ඉතාමත් කෙටි අධ්‍යයනයක් වන අතර, මේ පිළිබඳ දීර්ඝ

අධ්‍යයනයක් (2018 වසරේදී) මහාචාර්ය ආර්ය ලගමුව හා ගලවැව විමලබන්ති හිමියන් විසින් සිදුකර ඇත. එමඟින්ද තහවුරු වූයේ (2018, 307) සිරිසගබෝ රජු නිසැකවම හිස දන්දුන්නේ හත්ථිකුවිෂි විහාරයෙහි ම බවයි. මේ පිළිබඳව ඉතාම වැදගත් සාරසර්භ අදහසක් ඉදිරිපත් කිරීමට මෙම ලිපියේ පර්යේෂකට හැකිවිය. හෙතෙම (2023. 242) පෙන්වා දෙන ආකාරයට සිරිසගබෝ රජු හිස දන්දුන්නේ හත්ථිකුවිෂි රජමහා විහාරයෙහි දී බවයි. එහිදී කතුවරයා මේ මත තහවුරු කිරීම සඳහා පුරාවිද්‍යාත්මක හා භූ භෞතික සාධක සිරිසගබෝ රජු ගමන් ගත් මාර්ග පිළිබඳ විස්තරයක්ද මනාව ඉදිරිපත් කොට ඇත.

- i). භූ භෞතික සාධක
- ii). පාලම් මහා මාර්ග
- iii). ආරණ්‍ය සීමා
- iv). ප්‍රාදේශීය දේශසීමා

සිරිසගබෝ රජු ගමන් කළ මාර්ගය සහ අනුරාධපුරයෙන් රජු පැමිණී ආකාරය පිළිබඳ පුරාවිද්‍යාත්මකව තහවුරු කර ඇත. ඓතිහාසික ස්ථාන ගත සාධක ඔස්සේ සහ මහා මාර්ග සහ පාලම් ඇතුලු භූ භෞතික, සාධක මගින් ද තහවුරු කර ඇත.

ප්‍රතිඵල හා සාකච්ඡාව

පුරාවිද්‍යාත්මකව අනාවරණය කර ගන්නා ලද සාධක ඔස්සේ සිරිසගබෝ රජු හිස දන් දුන්නේ කොතැනකද ? එතුමා අනුරාධපුරයෙන් පිටත්ව යන්නේ කුමණ මහා මාර්ගයක ද යන්න විධිමත්ව සාකච්ඡා කිරීම ඉතාමත්ම වටිනා සාධකයකි.

සිරිසගබෝ රජතුමා අනුරාධපුරයේ දෙවසරක් රජ කල බවත් එතුමා මහා විහාරයේ ලභ බත් ගෙයක් කර වූ බවත් සඳහන් කරමින් එම පුවත දීපවංස කතුවරයා අවසන් කර ඇත. සිරිසගබෝ රජතුමා පිළිබඳව ක්‍රමයෙන් වඩාත් වැදගත් තොරතුරු මහාවංසය, මහාවංස විකාව (වංසත්තප්පකාසනිය) යන ග්‍රන්ථවල ද අන්තර්ගත වන අතර ඉන් පසුව 13 වන සියවසේ සිට ඉදිරියට රචනා වූ ග්‍රන්ථවල යම් යම් වෙනස්කම් හා ප්‍රාතිහාර්ය විස්තර අන්තර්ගත කර ඇත. වංසත්තප්පකාසනී කතුවරයා ප්‍රකාශ කරන ආකාරයට සිරිසගබෝ රජු හිස දන් දුන් බවත් එය සිදු වූයේ ඉසුරුමුණි විහාරයට දකුණු දෙසින් බවත් සඳහන් කර ඇත. එකී සිද්ධිය සිහිවීම සඳහා ගෝඨාභය රජු විසින් සගබෝ රජ වෙනුවෙන් විහාරයක් කරවන ලද බවත් සඳහන් වේ. එහෙත් වංසත්තප්පකාසනී (මහාවංසවිකා) කතුවරයා හිස දන් දුන් ස්ථානයත් සෘජුව සඳහන් නොකරයි. එහෙත් සිරිසගබෝ රජතුමා පිටත්ව ගියේ ඉසුරුමුණි විහාරයෙන් දකුණු දෙසට බව පවසා ඇත. සෝමානන්ද හිමියන් ප්‍රකාශ කරන පරිදි හත්ථිකුවිෂි විහාරය පිහිටා ඇත්තේ අනුරාධපුර රාජධානියටත් . ඉසුරුමුණි විහාරයටත් දක්ෂිණ පාර්ශවයට වන්නටය. (සෝමානන්ද, 1995). උන්වහන්සේගේ මතය නිවැරදිව ලෙස පිළිගන්නේ නම් ඊට කදිම සාධකයක් වන්නේ 13 වන සියවසේ රචිත “හත්ථවනගල්ල විහාරවංසයයි” එසේ නම් සිරිසගබෝ රජතුමන් ගමන් කලේ හත්ථිකුවිෂි විහාරයට නම් එලෙස ගමන් කල මාර්ගය පිළිබඳව විමර්ශනයක් සිදු කිරීම ඉතාමත් ප්‍රයෝජනවත් වේ. අනුරාධපුරයේ සිට අත්තනගල්ල හරහා කැලණිය දක්වා මාර්ගයක් තිබුණ බවත් එම මාර්ගයේ සිරිසගබෝ රජතුමා ගමන් කල බවත් දැක්වීමට සමහරු දරන උත්සාහය නිෂ්ඵල එකකි. ඒ සඳහා කිසිම සාධකයක් ඉතිහාසයෙන් ලබාගත නොහැකි ය. (එම. 30). අනුරාධපුරයේ සිට මාගම දක්වා ගමන් කළ එක් මාර්ගයක් වැටී තිබුණේ පැරණි කැලණිය රාජ්‍යය හරහාය. සිරිසගබෝ රජුද ගමන් කරමින් සිටියේ රෝහණ දේශයටය. සිරිසගබෝ රජු අගනුවර හැරදමා පලා ගිය බව පැහැදිලිවම සඳහන් කරයි. (විමලබන්ති සහ ලගමුව: 2018). මෙම අදහස මංගල ඉලංගසිංහයන්ගේ බව සඳහන් කර ඇත. ලගමුව සඳහන් කරණ පරිදි එබඳු මාර්ගයක් හෝ එයින් ගමන් කළ කිසිවකු පිළිබඳව කිසි සාක්ෂියක් මෙතෙක් අනාවරණය කරගෙන නොමැත. එම නිසා එකී අදහස පිළිගැනීම කිසි සේත්ම අපහසුය. රජෙකුට එවැනි තනි මාර්ගයක හුදෙකලාව කිසිසේත්ම ගමන් කල නොහැක. වෙස්වලාගෙන වුවද රාජ්‍ය හටයන්ට නොපෙනී පලාගිය නොහැකිය. රජ බිසවකට වුවද වරපුරුෂයෙක්ට හසු නොවී පලායාම උගහටය. මෙම කරුණ සම්බන්ධයෙන් විජේරත්න මෙවැනි අදහසක් දක්වයි.

“ගෝඨාභයගෙන් වසන්ව ජීවත් වීම සඳහා සිරිසගබෝ රජු අනුරාධපුරයේ සිට මෙතරම් මඟක් ගෙවා අත්තනගල්ලට පැමිණෙන්නට ඇද්ද යනු ගැටළුවකි. එහෙත් එය ද ගැටළුවක් නොවන්නේ (ක්‍රි.පූ.250 - 210) දේවියට බියෙන් අනුරාධපුරයේ සිට පලා ආ එ රජුගේ කණටු සොහොයුරු උපරාජ නාග සිය ගැබ්බර දේවියත් සමග අවුත් නැවතුනු ස්තානය එම දේවියට යටාලතිස් කුමරු ලැබුණු “ යට්ඨාලය විහාරය” ලෙස අත්තනගල්ලේ සිට සෘජුව බැලූ විට සැහපුම් පහලොවක් පමණ නුදුරෙන් පිහිටි යටහ ලෙණ විහාරය සේ හඳුනා ගෙන තිබේ. (විජේරත්න: 1999). මහානාග යුවරජු ගියේ

හුදෙකලාව නොව දේවිය හා සහයකයන් සමගිනි. ඔහු ගියේ රජබිසව කෙරෙහි පැවති අසීමිත සැකය නිසා වෙනි. එසේ හෙයින් සිරිසඟබෝ රජුගේ පලායාම හා උපරාජ මහානාගගේ පලා යාම කිසිසේත් ම උදාහරණ කොට දැක්විය නොහැක. කොඩිරිත්ටන්ගේ අදහසක් අනුව යන විජේරත්න විසින් ඉහත අදහසෙහි ' යටහලෙන්' නම් ස්ථානය රුහුණේ පිහිටි 'යටාල විහාරය' බවට වරදවා තේරුම් ගෙන තිබෙන බවත් පෙනෙනනට ඇත. පුරාවිද්‍යාත්මකව පුරාවිද්‍යාඥයන් මෙතෙක් නිරවද්‍ය ලෙස තහවුරු කර ඇති 'යටාල විහාරය' කොඩිරිත්ටන දක්වන යටහලෙන් නොවේ. එය තිස්සමහාරාමයේ ඇති යටාල විහාරයයි. එහෙයින් එය කැළණියට ආසන්න හෝ ඊට සම්බන්ධ හෝ ස්ථානයක් නොවන බැවින් ඔහුගේ මතය සාවද්‍ය වේ. (විමලබන්ති , ලගමුව : 2018).

රුහුණේ සිට අනුරාධපුරය දක්වා ප්‍රකට මාර්ගය පිහිටා තිබුණේ මාගම සිට මහියංගනය. පොළොන්නරුව, විජිතපුරය හරහා අනුරාධපුරය දක්වා වෙයි.(විමලබන්ති සහ ලගමුව : 2018). පවසන ආකාරයට දුටුගැමුණු රජුගේ එක් හමුදා සේනාංකයක් අනුරාධපුරයට ගමන් කළේ එම මාර්ගය ඔස්සේය . (විමලබන්ති , ලගමුව : 2018) දුටුගැමුණු රජුගේ සේනාව මාගමින් පිටත්ව කළුමැදි, ජීපාල, හේකිත්ත ගුත්තල, ගිරිගම, නියමුල්ල, මැදගම උයන්තොට , සහ කුක්ගම්කසපිය යන තැන්වල වාඩිලමින් උතුරට යන මහාමාවන දිගේ ගමන් කොට මහියංගනයට ළඟා වූහ. (පරණවිතාන: 1946). මේවා වනාහි මාගම සිට මහියංගනය ට යන මාර්ගයේ එකල තිබුණු නැවතුම්පලවල නාමයන් බව නිසැකය (විමලබන්ති , ලගමුව : පිට 153). මෙකී පැරණි ස්ථාන නාමාවලියේ දැනට ඉතිරිව ඇති බව සඳහන් වන්නේ ගුත්තහාල යන නම පමණක් බව සඳහන් වේ. මෙහි සඳහන් 'ගිරිගම' යනු යුදගනාව බවට පරණවිතාන අර්ථ දක්වා ඇත. මහියංගනයේ සිට අම්බනිත්ථයටත්, එතැන් සිට මහවැලි නදිය දක්වාත් වැදින්නට ඇත. පරණවිතාන සඳහන් කරන පරිදි ගැමුණු රජු ගමන් ගත් මාර්ගයේ දැන් ජනාවාස නිසා වනාන්තර බවට පත්ව ඇති බවකි. (එම). දුටුගැමුණු රජු මහවැලි ගඟ තරණය කළ ස්ථානය පසු කාලයේ දී "හත්තගුත්ත වළාහක" (බත්ඛුන්වල). නමින් හඳුන්වන ලදී. මාගම සිට අනුරාධපුරයට ගිය මාර්ගය කසාතොට (මහගංතොට) හරහා වැටී තිබුණු නිසා මෙය ඒ අසල පිහිටා තිබුණු තොටුපලක් විය හැකි බවට පරණවිතාන අදහස් දක්වා ඇත. එතැන් සිට පොළොන්නරුව . විජිතපුර හරහා අනුරාධපුරයට සේනාංක පැමිණියේ යැයි සඳහන් වන බැවින් නන්ද හිමියන් විසින් සංඝතිස්ස, සංඝබෝධි, ගෝඨාභය කුමාරවරුන් සමග අනුරාධපුරයට පැමිණියේ ද මහියංගනයේ සිට තිබූ මේ මාර්ගයෙනි.(විමලබන්ති සහ ලගමුව: 2018.373). "..... කෙන කුමාරා අපරේපිද්වෙ තස්ස පංසුකිලනතො පට්ඨාය සභාය කේත කුමාරෙ ආදාය ගච්ඡන්තො මහා ථෙරෝ පුරතරමේවං අනුරාධපුරං පාවිසි මහාථෙරමනුගච්ඡන්තෙසු තෙසු කුමාරේසු ජෙට්ඨො සංඝතිස්සෝ මජ්ඣමෝ සංඝබෝධි කණතිට්ඨෝ ගෝඨාභයො හෝති තෙ ථෙරං හෝති තෙ තෙරං පච්ඡන්තො අනුගච්ඡන්තා කයෝපි පටිපාටියා තිස්සවාපියා සේතුමත්ථිකේන පච්ඡන්ති (හත්වනගල්ල මහා වංශය පරි 3: 81 ගාථා) ඒ කුමාරවරුන් තුන්දෙනා කැඳවාගෙන වඩනා මහ තෙරුන් වහන්සේ උන් හැමට කලියෙන් අනුරාධපුරයට වන සේක". ඒ කුමාරවරුන් තුන්දෙනා මහ තෙරුන් වහන්සේ අනුව යන කල්හි හැම දෙනාටම වැඩි මහලු වූ සංඝතිස්ස කුමාරයෝ ය. මධ්‍යයෙහි යන්තවූ සිරිසඟබෝධි කුමාරයෝ ය. පස්සෙහි යන්තවූ ගෝඨාභය කුමාරයෝ ය. යන මොවුහු තුන්දෙනාම පිළිවෙලින් තෙරුන් වහන්සේ යන්තාවූ නිසා වැව පෝරු යෙන් යෙති(ඒ:අ:ව: පරි. 24 පිට , ආනන්ද හිමි: 2000). විජයරත්න ප්‍රකාශ කරණ පරිදි "මහානාග උපරජු යුවල පලාගියේ එමගිනි. එසේම දක්ෂිණ දේශය සීමා වූයේ මාඔයේ සිට කලාඔය අතර ප්‍රදේශයටයි". විමල විජේරත්නගේ මතය පදනම් වීරහිත එකක් බව ඉහත විග්‍රහය තුළින් පැහැදිලි වේ. (විමලබන්ති, ලගමුව : 2018.375): මහා පරාක්‍රමබාහු (1135 - 1186) රජුගේ සංවර්ධන ව්‍යාපාරයේ පළමුවැනි සංවර්ධන ප්‍රදේශය වූයේ දක්ෂිණ දේශයට අයත් දැදුරු ඔය ආශ්‍රිත ප්‍රදේශය බව තහවුරු වී ඇත. මෙම මාර්ගය විහිදී තිබුණේ එම ප්‍රදේශය හරහා ගල්ගමුව (ගිරිග්‍රාම) , රාජාංගනය, ගිරිබාව, අංගමුව තඹුත්ත හරහා අනුරාධපුරය ගිරිබාව ඓතිහාසික තත්ත්වය පිළිබඳව විමසීමේ දී පළමුව කිහිපදෙනෙකුගේ අදහස් ඉදිරිපත් කිරීම වටී.

"ගරිබා රට්ඨ යනු දක්ෂිණ දේශයේ ප්‍රාන්තීය ප්‍රදේශය විය. මෙය වූයේ තම්බරට්ඨ මායිමේ නැගෙනහිර අතය. මෙය ප්‍රධාන වශයෙන් මීඔයෙන් එගොඩ කොර් ලය වූ වර්තමාන ගිරිබාව අවට පිහිටි ප්‍රදේශයයි. එහි උතුරු මායිම වූයේ කලාඔයයි. පරාක්‍රමබාහුගේ සෙනවියා ගඟ හරහා දීර්ඝ ශක්තිමත් පාලමක් තනා එගොඩ ඉවුරෙහි වූ අංගමුවට එගොඩ විය (කිත්සිරි, 2006).

මහා විජයබාහු සහ මහා පරාක්‍රමබාහු මහ රජවරු තමන්ගේ යුධහමුදාවේ බටහිර සේනාංක ගල්ගමුව, රාජාංගනය, ගිරිබාව, අංගමුව, ඔස්සේ අනුරාධපුරයට ගෙන ගියහ. (සෝමානන්ද: 1995, කිත්සිරි: 2007 විමලබන්ති සහ ලගමුව : 2018). මේ පාලම පරාක්‍රමබාහු රජුගේ දේව නම් සේනාපතියා ඉදිකළ බැව් රජතුමාගේ නියෝගයෙන් කලාඔය නදියෙන් ඇත්, අස්, රිය, පාබල සේනාවන් විසින් යාහැකි වූ ඉතා සිත්කලු වූ යහපත් සම්බන්ධ වූ දෙසිය රියනක් දිගු වූ විසිරියන් පෘථුල වූ ඉතා නැඹුරු වූ ගෙයක් දඩුවෙන් කරමි. (සෝමානන්ද: 1995.32, කිත්සිරි : 2007, විමලබන්ති සහ ලගමුව : 2018). එම පාලම කාඩිගලට සැතපුම් 2 ක් පහලනි^෦

තිබේදැයි පරීක්ෂණයට සමාන්තරව තොටුපොලක තිබේ. එහි පාලම් ගල නමින් හැඳින්වෙන ගඟ පතුලේ අඩි 6යෙන් 6 යට කපන ලද කණු සඳහා සිදුරු කපන ලද ගල් තලාවක් තිබේ.

(විමලබන්ති සහ ලගමුව : 2018) එය කළාමය හරහා වම් හා දකුණු ඉවුරු යා කරමින් පිහිටා ඇති අක්‍රමවත් කළුගල් තලාවකි. එය වම් ඉවුර අසල දී මීටර් දෙකක් ද වමට බර මධ්‍යයේ දී මීටර් 5 ක් පමණ ද උසය. කිත්සිරිගේ ගවේෂණ ඉතාමත්ම වැදගත් බව පෙනෙන්නට ඇත.

අනුරාධපුර ගජබාහු රජුට එරෙහිව මහා පරාක්‍රමබාහු රජුගේ බටහිර සේනාංකය හලාවතට ගියේය. මහා විජයබාහු රජුගේ හමුදාව පොළොන්නරුවේ සිට දක්ෂිණ දේශය අනුරාධපුර හරහා මහා තිත්ඵයට ළඟා විය. ගිරිග්‍රාමයේ සිට අනුරාධපුරය දක්වා දිව ගිය ඉහත කී මාර්ගය හත්ථිකුච්ඡි කඳු පාමුලින් වැටී තිබුණ අතර එම මාර්ගය “රාජාගිය පාර” නමින් හඳුන්වා ඇත. සිරිසඟබෝ මහරජු අනුරාධපුර දකුණු දොරටුවෙන් පිට වී හත්ථිකුච්ඡිය බලා ගමන් කළේ මෙකී මාර්ගය හරහා ය. (සෝමනන්ද : 1995, විමලබන්ති, ලගමුව: 2018). ඔවුන් දක්වන පරිදි ඉතාමත්ම වටිනා ස්ථානයක් වන හත්ථිකුච්ඡි විහාරය හරහා වැටී තිබූ අනුරාධපුර දක්ෂිණ මලය දේශ පාලම ඔස්සේ සිරිසඟබෝ රජු ගමන් ගන්නට ඇති බවයි.

පාලම් ගල

ඉහතින් විස්තර කරණ ලද මහාමාර්ගය හරහා ඉදිකර තිබෙන කළාමය පාලම මෙතමන් හඳුන්වයි. කළාමය හරහා වම් සහ දකුණු ඉවුරු යා කරමින් පිහිටා ඇති අක්‍රමවත් ගල්තලාවකි. එය වම් ඉවුර අසල දී මීටර් දෙකක්ද එයට මධ්‍යයේ දී මීටර් පහක් ද උසය. දකුණු ඉවුර අසල දී මීටර් භාගයක් තරමට පහළ බසී. මෙම ගල්තලාව පුරා විසුරුණු කණු වලවල් පිහිටා ඇත. (කිත්සිරි, 2007) මෙහිදී කණු වලවල් ප්‍රමාණ තුනකින් හඳුනා ගත හැකියි. 25cm x 25cm , 20cm x20cm ,29cm මෙම රටා අනුව කණු වලවල් පිහිටීමේ අනුපිළිවෙලක් නොමැති බව කිත්සිරි සඳහන් කර ඇත.

මෙම කණුවලවල් සියල්ල අවිධිමත් ලෙස ඉදිකර ඇත. ඇතැම් ඒවා 15cm ,21cm, සහ 5cm ආදී ලෙස නිර්මාණය කර ඇත. එක් තීරුවක වලවල් 5 ක් ඇත. එක් වළක සිට අනෙක් වලට සාමාන්‍ය දුර 2m වේ. තීරුවක එක් පසෙක සිට අනෙක් පසට දුර 85 මීටර් වේ. (කිත්සිරි, 2007) පර්යේෂකගේ අධ්‍යයන ද කිත්සිරිගේ අධ්‍යයනය ද ඉතාමත්ම සමානකමක් දක්වයි. සුසන්න මුණවීර ප්‍රකාශ කර ඇත්තේ මෙම පාලම විශාල ප්‍රදේශයක් දක්වා ව්‍යාප්ත වී තිබෙන්නට ඇති බවකි. දිගින් 80m වේ. එනම් වම් ඉවුරට සමීප වලේ සිට දකුණු ඉවුරට සමීපම වළ තෙක්ය. දකුණු ඉවුර අසලදී ගල්තලාව පසින් වැසී ඇත. හඳුනාගත හැකි අවසාන කණු වලට පමණක් ඉහත මිනුම් රැගෙන ඇත. (කිත්සිරි, 2007). කර්තෘ ගේ අධ්‍යයන තුලදී තවත් ඉදිරියට කණු වලවල් දෙකක් සොයා ගන්නා ලද අතර කිත්සිරිගේ නිගමනය සාධාරණ එකක් බව පෙනේ. හෙතෙම වැඩිදුරටත් පර්යේෂකට තහවුරු කිරීමට ඉඩ සලසා ඇත. ඒ අනුව තවදුරටත් කණු වලවල් තිබෙන්නට ඉඩ ඇතැයි කිත්සිරි ප්‍රකාශ කිරීම තුලින් ද අපට අලුත් කණු වලවල් තිබෙන්නට ඉඩ ඇතැයි කිත්සිරි ප්‍රකාශ කිරීම තුලින්ද අපට අලුත් කණු වලවල් කිහිපි යක් හමුවීම තුලද පෙනී යන්නේ පූර්ව පර්යේෂක විසින් සම්පූර්ණ අධ්‍යයනයක් නොකර අත හැර දැමුවා හෝ ගණනය කිරීමේ දී අධ්‍යයනයට හසු නොවීම සිදුව ඇත.

කිත්සිරි සඳහන් කරන පරිදි ඔහුගේ අධ්‍යයන වලදී 178 ක් ගල් වලවල් හමු වී ඇති බවය. (කිත්සිරි, 2007). ගල්තලාවේ ඉහළ ප්‍රදේශයේ ගල්පතුරු ගලවා තිබීම හේතුවෙන් ගල්වලවල් රාශියක් විනාශ වීමට හේතු වන්නට ඇත.

දැනට දක්නට ලැබෙන වම් ඉවුරට බර ගල් තලාව අවසානයේ ගොඩබිම් තෙක් පස් බැම්මක සලකුණු දක්නට ලැබේ. වම් ඉවුර ගලට ආසන්නයෙන් ටොන් ගාණනක් බර ඇති කළුගල් පුවරු අතුරා ඇත. මීටර් 6 ක් උස් වන ගල් බැම්මක් පිහිටා ඇත. ඔයෙන් ඉහළ ඉවුරේ පිහිටි පොළොව මට්ටමේ සිට ද මීටර් 3 ක් උසින් මෙම බැම්ම වැටී ඇත. මෙම බැම්ම කැඩී ඇති ආකාරය එම ස්ථානයට ගිය විට දිස් වේ. කුඹුරු අස්වැද්දීම මීට හේතුව වන්නට ඇත. පස් කපා සකස් කළ බැම්මක් තිබුණු බවට සාධක එම ස්ථානයෙන් දක්නට ලැබේ.

එහෙත් දකුණු ඉවුරට වන්නට කිසිදු සාක්ෂියක් ඉතිරි වී නැත. ඊට හේතු වන්නට ඇත්තේ කළාමය එම ස්ථානවලින් පිටාර නැති (flood plain) බිහි කරමින් ගමන් කිරීමයි. බෙහෙවින්ම එම හේතුව නිසා ප්‍රදේශය බාදනයට ලක්ව ඇත. කණු වලවල් 178 ක් දැනටත් දක්නට ලැබුණ ද සිටුවන ලද කිසිදු ගල් කණු වක සාධක දක්නට නොලැබේ. එහෙත් මෙම ලිපියේ කර්තෘගේ අධ්‍යයනය කිරීම් වලදී ගඟ මැද කණු වළකට කිසිවකු විසින් පිටතින් ගල් කණුවක් ගෙනවිත් දමා ඇත. කණුවක් ගෙනවිත් කුට්ටියකට දමා ඇත. එහි උස අඩි 8 ක් පමණ වන බව එය මැනුම් කිරීමේ දී තහවුරු විය.

කිත්සිරි ප්‍රකාශ කරන ආකාරයට මෙම පාලමේ කුළුණු කළුගලින් ඉදිකර නොතිබුණා විය හැකි බවකි. එහෙත් එකම ගල් කණුවක්වත් හෝ දක්නට නැත. එසේ නම් එම කණු දිරා යන ද්‍රව්‍යයකින් කරන්නට ඇති බව සිතිය හැක. මේ පිළිබඳව කිත්සිරි ප්‍රකාශ කර ඇත්තේ මෙලෙස ය. ලී වලින් පාලම් කණු තනන්නට ඇති බවයි. (කිත්සිරි, 2007). කිත්සිරිගේ නිගමනය තවදුරටත් තහවුරු කරන සාධක කිහිපයක් දකුණු ඉවුර අසල කණු වලවල් පිරික්සීමේ දී දක්නට ලැබුණි. එහි සමචතුරස්‍රාකාර කණුවලට ඉදිරියෙන් අඩසඳක් ලෙස අංශක 45⁰ ක් පමණ ඇලවෙන කණු කිහිපයක් ඇත. එයට හේතුව විය හැක්කේ ලී කණුවල ආධාරකයට තවත් කණු සිටුවා තිබුණා හෝ 45⁰ ඇල වන කණු (Jack) ලෙස සිටුවන ලද ඒවා බවට අනුමාන කළ හැකිය. කිත්සිරි ප්‍රකාශ කරන ආකාරයට කළාඔයේ ලීකණු ජලය විසින් කාලයත් සමගම දිරා යාමට සලස්වන්නට ඇති බවකි. (කිත්සිරි, 2007). ප්‍රදේශ වාසීන් මෙම ස්ථානය හඳුන්වන්නේ “ කළාඔයේ පාලම් ගල” යනුවෙනි. රාජා ගිය මාවත යැයි ප්‍රකාශ කරන්නේ ද මෙම ස්ථානයෙන් ගිය මාර්ගයට වේ. මහාවංශයේ මෙසේ සඳහන් වෙයි. “මහා යසස් ඇති සෙනවියා ගජබා නිරිඳුගේ මහසෙන් දෙකඩ කරනු පිණිස ගජබා රටට යැවී ඒ මහා නුවනැත්තේ ගොස් සියලුම සේනාව සාදා කලාඔය ගංතෙර බල කොටුවක් කොට ගෙන එහි වෙසෙමින් රජනු විශෝවින් කලා වැ නදියෙහි ඇත් , අස්, රිය , පාබල සේනාවන් විසින් යා හැකි වූ අතිශයින් සිත්කලු වූ යපත් ඇණ සම්බන්ධ වූ දෙසියක් රියන් දිගු වූ විසි රියන් පුලුල් වූ අතිශයින් තහවුරු හෙයක් එකල්හි දඬියෙන් කරවී. ඒ සෙනවි තෙම යම් කිසි සාමන්ත කෙනෙකුන් එහි සිටුවූ ා නික්ම ඒව තන්හි මහයුධ පවත්නේ පැමිණි ජය ඇත්තේ ගොස් අංගමු නම් ස්ථානයෙහි සතුරු සෙන් හා යුධ කරණු පිණිස බලකොටු වක් කොට එහි විසීය”. (මහා වංශය 131 -70 පිට 125-130 වගන්ති) මෙය පරාක්‍රම බාහු රජු විසින් දක්ෂිණ දේශය පාලනය කරන සමයේ ගජබාහු රජුට එරෙහිව සිදු කල සටනට සේනාව ගෙනයාම සඳහා කරවන ලද පාලම වන බවකි.

ගිරිබාව හරහා ඉදිකල පාලම මෙය බව දැන් තහවුරු වී අවසානය. ගිරිබාව හරහා මෙම ස්ථානයෙන් අංගමුව බලා සේනාව දේව සේනාපතියා යටතේ පිටත්කර ඇත. අංගමුව හා ගිරිබාව අතර දුර 1 පමණ වේ. කොච්චිත්තේ නිගමනය වන්නේ “ ගිරිබා රටිය යන්නෙන් මී මයෙන් එගොඩ කෝරළයේ පිහිටි ගිරිබාව අවට ප්‍රදේශය ද අංගමුව යන්නෙන් එප්පාවල කෝරළයේ පිහිටි අංගමුව ද අදහස් කරන ලද බවකි.” (1959.16) යනුවෙන් මහාවංශයටත්, කොට්ඨිත්තටත් , කිත්සිරිටත් අනුව ඉහත ස්ථාන නාම ඓතිහාසිකව ගලපා ගැනීමට හැකියාවක් ඇත. අනුරාධපුරයේ සිට දක්ෂිණමලය දේශය හරහා විහිදී තිබුණ මාර්ගය මහාපරාක්‍රමබාහු මහරජතුමාගේ බටහිර සේනාංක මෙහෙයවූ මාර්ගයයි (සෝමානන්ද, 1995.38). උන්වහන්සේ ප්‍රකාශ කරන පරිදි දක්ෂිණ මලය දේශය හරහා පරාක්‍රමබාහු රජු ඉදිකල මෙම පාලම ඉතාම පුරාණ කාලයේ සිටම පැවති මාර්ගයක් වන බවකි. මෙය මුළුමනින්ම පැරකුම් රජුගේ දේව සේනාපතියා පිළිසකර කරන්නට ඇත. හලාවත දක්වා විහිදී තිබූ මෙම මාර්ගය අතර ගල්ල, ගල්ගමුව, රාජාංගනය, ගිරිබාව, අංගමුව හරහා අනුරාධපුරයට යුධ හමුදා ගෙනගිය බව සඳහන් ය. (කිත්සිරි, 2007) සිරිසඟබෝ රජතුමා ගමන් කළේ අනුරාධපුර රාජ්‍යය සීමාවට අයත් දක්ෂිණ මලය දේශය හරහා වැටී තිබුණ මෙම මාර්ගය හරහාය. අනුරාධපුරය සිට රාජාංගනය දක්වා වූ මාර්ගය හඳුන්වන්නේ “රාජාගිය පාර” යනුවෙනි. (කිත්සිරි, 2007). මෙම මාර්ගය සෝමානන්ද හිමියන් ප්‍රකාශ කරන පරිදි අනුරාධපුර දකුණු දොරටුවෙන් ආරම්භ වී අංගමුව හරහා හත්ථිකුච්ඡි කඳු පාමුල හරහා දක්ෂිණමලය දේශයට වැටී තිබුණ මාර්ගයම බවකි. (සෝමානන්ද, 1995)

නිලියේ පාලම

පාලම් ගලට 1km පමණ ඉහළින් හා රාජාංගනය ජලාශයේ වාන් දොරටුවල සිට 1km පමණ පහළින් ඉදිකර ඇත. ජනවහරේ “ නිලියේ පාලම” නමින් හඳුන්වා ඇත. සෝමානන්ද හිමියන් නිලිපාලම ගැන මෙසේ ප්‍රකාශ ඇත. “මේ මාර්ගය අනුරාධපුර දකුණු දොරටුවෙන් ආරම්භ වී අංගමුවෙන් නිලිපාලම හරහා කලාඔයෙන් එතෙරව ගිරිබාවෙන් තඹුන්ත හරහා රාජාංගනය හත්ථිකුච්ඡි විහාරය ආසන්නයට වැටී තිබෙන්නට ඇත” (සෝමානන්ද, 1995). නිලිපාලම කලාඔය වම් හා දකුණු ඉවුරු හරහා යා කල ගල් තලාවක් ඇත. ජනවහරේ නිලි පාලම ලෙස සඳහන් කළ ද එම ගල්තලාව මත ඇත්තේ ගල් බැම්මකි. තනි කළු ගල් කුට්ටි අතුරා එය කරවා ඇත. නොයෙක් ප්‍රමාණ වලින් යුත් එම ගල් කුට්ටි ගඟ හරහා ගල් තලාව මත අතුරා ඇත. දකුණු ඉවුර අසල දී සහ වම් ඉවුර අසල දී බැම්ම පෙරලා දමා කලාඔය ගලා යන්නට ඇති බවකි.

සාමාන්‍යයෙන් මෙම බැම්මෙහි දිග 120m පමණ වේ. පළල 25m පමණ වේ. ගල් තලාවේ උස තැනින් තැනට වෙනස් වේ. (කිත්සිරි, 2007). මෙය මීටර 3 ක්, 6 ක් අතර ප්‍රමාණයකි. ගල් කුට්ටියක් මීටර 3 ක් දිග මීටර 2 ක් පළල මීටර 1 ක් උස ප්‍රමාණයක් වේ. ගල් කුට්ටිවල ප්‍රමාණය උස, දිග, පළල අඩු වැඩි වීමට හැකිය. මෙම ස්ථානයේ සිට මීටර 500 ක් පමණ ඉහළින් දකුණු ඉවුර දෙසින් ඇල මාර්ගයක් ආරම්භ වී ඇති බවට සලකුණු ඇත. කිත්සිරි සඳහන් කරන පරිදි මෙම ඇලෙහි ගමන් මාර්ගය නිසි පරිදි හඳුනාගත නොහැක. (කිත්සිරි, 2007). රාජාංගනය අවට ගම්වල මුල් බැසගත ජනප්‍රවාදයකට අනුව “රාජාගිය පාර” ඔස්සේ සිරිසඟබෝ රජු අනුරාධපුරයේ සිට රාජාංගනයට (හත්ථිකුච්ඡි) එමගින් ගමන් ගත් නිසා බව කියනු ලැබේ. එම මාර්ගය

අනුරාධපුර පැරණි නගරයේ දකුණු දිශාවෙන් ආරම්භ වී අංගමුවෙන් එතැන් සිට නිලිපාලම හරහා කලාමයෙන් එතෙරව ගිරිබාවේ සිට තඹුක්ක , රාජාංගනය හරහා දක්ෂිණ (වයඹ) දේශයටත් විහිද තිබුණු බව කියනු ලැබේ. ඒ අනුව එම මාර්ගය හත්ථිකුච්ඡි විහාරයේ ශේෂ කඳු වැටි පාමුලින් වැටී තිබුණි. (විමලබන්ති, ලගමුව:2018:308). පූර්ව පර්යේෂකයින් දෙපල සඳහන් කරනු ලබන එකී පැහැදිලි අනුමාණය සත්‍යයක් ලෙස සැලකිය හැකිය. කලාමයෙන් එතෙර වූ ස්ථානය වන කාඩිගලට සැතපුම් 2 කක් පමණ දුරින් පාලම් ගල නමින් ප්‍රකට තැන “ නිලි පාලම” නම් වූ පැරණි ගල් පාලමේ නිෂ්චයාගේ දැනුණු දක්නට ලැබේ යි (විමලබන්ති, ලගමුව 2018:308).

ලුණුමය පාලම

මෙම පාලම ආඩිගල විහාරයට සමාන්තරව 500m පමණ දුරින් නිලි පාලම නම් කලාමය පාලමක් අතර පිහිටා ඇත. අංගමුව දකුණු ඉවුරට වන්නට පිහිටා තිබේ. පාලම් ගල යටතේ විස්තර කළ පරිදි අංගමුව වැව ආසන්නයට මෙකී පාර විවෘතව තිබෙන්නට ඇති සිතිය හැක. පර්යේෂකයින් විසින් සිදුකල අධ්‍යයනයේදී මෙකී ගල් පාලම සොයාගැනීමට හැකි විය.

මෙහි කුඩුම්බි හා ගල් වලවල් දකුණු ඉවුරට වන්නට 5 හක් හමු වී ඇත. සුසන්න මුණවීර වම් ඉවුර පරිශ්‍රයෙන් ගල්වලවල් 3 ක්ද ඇතුළු ව ගල්කනු ගණනාවක් වාර්ථාව ඇත. මෙය ද අනුරාධපුර සිට සරක්කුගල , අංගමුව, නිලි පාලම, පාලම් ගල, කාඩිගල තඹුක්ක, ගිරිබාව, රාජාංගනය හත්ථිකුච්ඡි කඳු පාමුල දක්වා වැටී තිබෙන මාවතේ තවත් එක් පාලමක් බවට තහවුරු කළ හැක මෙකී පාලමෙහි දිග 110m වන බව මැනුම් කටයුතු වළඳි ප්‍රත්‍යක්ෂ විය.

මෙම ගල් පාලම අංගමුව ලුණුමයේ වානට 1km පමණ දුරින් පිහිටා ඇත. මෙම මාර්ගය ද ක්‍රි.ව. 4 සියවසට හෝ ඉන් එපිටට දිවයන්නට ඇතැයි සිතිය හැක. I පරාක්‍රමබාහු රජුගේ (1153 - 1186) II ගජබාහු රජුට එරෙහිව යුධ හමුදා ගෙන යාමට දේව නම් සේනාපතියා ඉදිකළ තවත් පාලමක නිෂ්චයාගේ යයි අනුමාන කළ හැකිය. ගිරිබා රටේ සිට කලාමයෙන් එතෙරට එන අයෙකුට නැවතත් ලුණු මය නම් කලාමයේ අතු ශාඛාව තරණය කළ යුතු වන බැවින් ලුණුමය ඇසුරු කර ගනිමින් මෙම මාහැඟි පාලමක් ඉදිකර තිබෙන්නට ඇත. මෙම මාර්ගය අනුරාධපුරයෙන් ආරම්භව අංගමුව හරහා ගිරිබාවට එතනින් දක්ෂිණ දේශයටත් විහිදී යන්නට ඇත. (සෝමනන්ද, 1995, විමලබන්ති සහ ලගමුව, 2018).

නිගමන හා නිර්දේශය

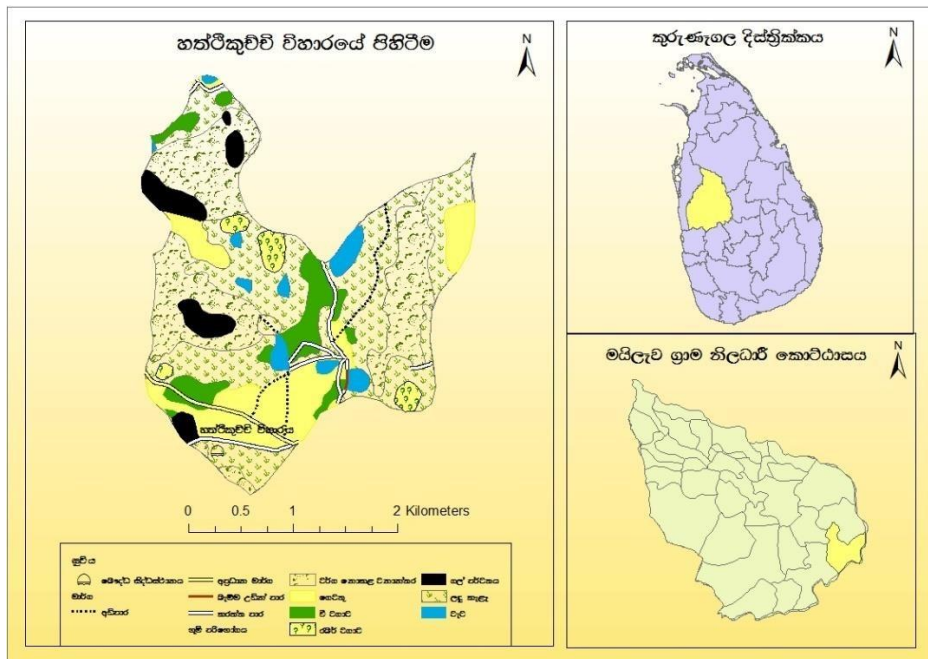
මෙම පත්‍රිකාව තුළින් සාකච්ඡාවට ලක්කරණ ලද්දේ මහාවංශය, මහාවංසටිකාව පෙන්වා දී ඇති මාර්ගයක් පිළිබඳවයි. එම මාර්ගය අනුරාධපුරයෙන් ඇරඹී අංගමුව හරහා ගිරිබාව දක්වා අතීතයේ ගමන් කළ බව සඳහන්ව ඇත. මෙම මාර්ගය අනුරාධපුර, පොළොන්නරු රාජධානි සමයන්හිදී විවිධ අවස්ථා මත ප්‍රතිසංස්කරණය කරන ලද බව පෙනේ. ක්‍රි.ව. 3 වන සියවසේ දී මෙම පාලම ඔස්සේ සිරිසගබෝ රජ හත්ථිකුච්ඡි විහාරය දක්වා ගමන් කරන්නට ඇත්තේ මෙම පාලම හරහා යැයි මතයක් පවතී. ගෝධාභය නම් තම භාණ්ඩාගාරික තැන රජුට එරෙහිව කැරැල්ලක් ගැසූ හෙයින් සිරිසගබෝ රජු ඉසුරුමුණයට දකුණු දෙසින් පිහිටි මාර්ගයක් ඔස්සේ තම ආරක්‍ෂාව පතා හත්ථිකුච්ඡි විහාරය දක්වා ගමන් කළ බව පවසා ඇත. එම මාර්ගය පිළිබඳ ඓතිහාසික පුරාවිද්‍යාත්මක සාකච්ඡාවක් මෙමගින් සිදුකර ඇත.

ආශ්‍රිත ග්‍රන්ථ නාමාවලිය :

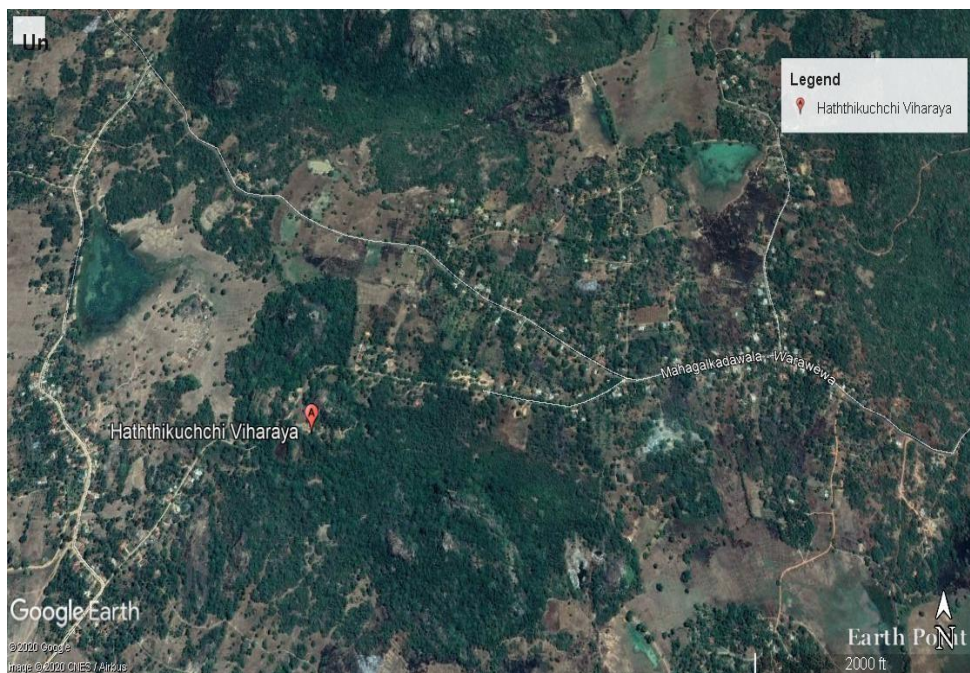
එළු අත්තනලලු වංශය (2000) සංස්කරණය කෝන්ගස්තැන්නේ ආනන්ද හම්. කර්තෘ ප්‍රකාශනයකි. මුද්‍රණය තරංජි ප්‍රින්ටර්ස් හයිලෙවල් පාර නාවින්න 7(පි. 24-72)
කිත්සිරි ජී. (2007) ගිරිබාවේ අප්‍රකට පුරා වස්තු. කර්තෘ ප්‍රකාශනයකි. මුද්‍රණය අස්ලිය ප්‍රින්ටර්ස් අංක 259 කොළඹ 7 (පි. 22 - 134)
දිසානායක එස්. (2023) සිරිසගබෝ රජු හිසදත් දුන් හත්ථිකුච්ඡි හා අත්තනගල්ල යන උභය රජමහා විහාර පිළිබඳ තුළනාත්මක විමර්ශනයක්. පුරාවිද්‍යා පශ්චාත් උපාධි ආයතනයට පුරාවිද්‍යා විද්‍යාපති උපාධිය සඳහා ඉදිරිපත් කරන ලද නොපල උපාධි නිබන්ධනය. 1 (පි. 242)
නිකලස් සී.ඩබ් සහ පරණවිතාන, ඇස් (1964) සංක්‍ෂිප්ත ලංකා ඉතිහාසය. පරිවර්තනය එස්.බී. හෙට්ටිආරච්චි. අධ්‍යාපන ප්‍රකාශන දෙපාර්තමේන්තුව. මුද්‍රණය නැණිල ප්‍රින්ටර්ස්. (පි. 153)
ලගමුව ඒ. සහ විමලකන්ති, ජී (2018) රාජාංගනය ඓතිහාසික හත්ථිකුච්ඡි පබ්බත විහාරය සහ සිරිසගබෝ බෝධි සත්ව. ශ්‍රී ලංකා භික්ෂු විශ්ව විද්‍යාලයේ ප්‍රකාශනයක්. මුද්‍රණය සයින් ටෙක්ස් නො.09 ග්ලේන් ආබ්ස් ප්‍රදේස කොළඹ . (ms 307 - 373)
විජයරත්න ඩබ්.එම්. (1999) සිරිසගබෝ රජු හිස දන්දුන් තැන. ගම්පහ දිස්ත්‍රික්කයේ සංස්කෘතික සමීක්‍ෂා. සංස්කෘතික කටයුතු දෙපාර්තමේන්තුව. (පි. 67)
සොමනන්ද එන්. (1995) හත්ථිකුච්ඡි විහාර වංශය. කර්තෘ ප්‍රකාශනයකි. මුද්‍රණය සමයවර්ධන

පොත්පල අංක.55 හික්කඩුවේ ශ්‍රී සුමංගල මාවත . කොළඹ. 10 (පි .32 - 74)

ඇමුණුම්



1. සිතියම හත්ථිකුච්චි විහාරය පිහිටීම භූගෝලීය තොරතුරු පද්ධතිය ඇසුරින් සකසන ලදී



2. සිතියම හත්ථිකුච්චි විහාරය පිහිටීම භූගෝලීය තොරතුරු පද්ධතිය ඇසුරින් සකසන ලදී



1 රූපය

ඡායා රූපය ආඩිගල රජමහ විහාරයෙහි ආඩිරුව නමින් හඳුන්වනු ලබන හා පර්ජන්‍ය දෙවි ලෙසින් හඳුන්වනු ලබන ගුහා ලෙනක ඇති අර්ධ උන්නත ගල් කැටයමක් (ඡායාරූපය G.G. ඉන්දික කුමාර විසින්)



3 රූපය

සිරිසගබෝ ජනප්‍රවාදයට අනුව එකී කථාවේ සඳහන් වන තනුවාගම හෙවත් මඟියා පැමිණි ගම යයි හඳුන්වන පැරණි ගමට අයත් වන බව පවසන තනුවාගම වැව (ඡායාරූපය - ඩී.එම් සෙනරත් බණ්ඩාර දිසානායක විසින්.)



6 රූපය

සිරිසගබෝ ජනප්‍රවාදයට අනුව එකී කථාවේ සඳහන් වන සිරිසගබෝ රජකමා ගමන් කළා යැයි සඳහන් වන මාර්ගය හෙවත් රජාගිය පාරෙහි අන්තරගත වන පාලමිගල නමින් හඳුන්වන ස්ථානය කලාමිය හරහා බැඳි පාලමක සලකුණු ඇත. (ඡායාරූපය - ඩී.එම් සෙනරත් බණ්ඩාර දිසානායක විසිනි.)



9 රූපය

සිරිසගබෝ ජනප්‍රවාදයට අනුව එකී කථාවේ සඳහන් වන සිරිසගබෝ රජකමා ගමන් කළා යැයි සඳහන් වන මාර්ගය හෙවත් රජාගිය පාරෙහි අන්තරගත වන නිලිපාලම හෙවත් නිලි බැම්ම නමින් හඳුන්වන ස්ථානය කලාමිය හරහා බැඳි පාලමක සලකුණු ඇත. (ඡායාරූපය - ඩී.එම් සෙනරත් බණ්ඩාර දිසානායක විසිනි.)