

දරිද්‍රතා සංකල්පය හා ශ්‍රී ලංකාවේ දරිද්‍රතාවේ ස්වරූපය

කේ.ජේ.ඒ. රජිතා ඉන්දීවරී ජයකොඩි¹

සංකේෂ්පය

වර්තමානයේ සෑම රටක් ම පාහේ අවධානය යොමුකරන මාතෘකාවක් බවට දරිද්‍රතාව පත්ව තිබේ. තම මූලික අවශ්‍යතා සපුරා ගැනීමට අපොහොසත් වන තත්ත්වයට පත්වීම එම පුද්ගලයා දුප්පත් ලෙස සාමාන්‍ය ව්‍යවහාරය යි. මූලික ජීවන අවශ්‍යතා වන ආහාර ලබා ගැනීමට මෙන් ම පිළිගත හැකි ජීවන තත්ත්වයක් අත්කර ගැනීමට අවශ්‍ය මූලික සාධක අහිමි වී තිබීම මෙයින් අදහස් වේ. දරිද්‍රතාව යන්න මූලික පැතිකඩ දෙකක් ඔස්සේ නැතහොත් මානයන් දෙකක් යටතේ හඳුනා ගත හැකි ය. එනම්, පරිභෝජන දරිද්‍රතා මානය සහ මානව දරිද්‍රතා මානය වශයෙනි. පරිභෝජන දරිද්‍රතා මානය යන්නෙන් අදහස් වන්නේ එක්තරා පරිභෝජන ප්‍රමාණයක් සපුරා ගැනීමට පුද්ගලයන් හෝ කුටුම්භයන් කොතරම් දුරට අසමත්වේ ද යන්න යි. සාමාජයක් තුළ අකලට සිදුවන මරණ සංඛ්‍යාව, රෝගාතුර වීම සහ අකුරු නොහැකියාව කොතරම් දුරට පැතිර තිබේද යන්න මානව සංවර්ධන මානයන් නිර්වචනය කෙරේ. දරිද්‍රතාව මිනුම් කිරීමේ දී මෙම පැතිකඩයන් දෙක පිළිබඳව ම තක්සේරු කළ යුතු ය. මෙහි දී දරිද්‍රතාව නිර්වචනය කිරීම සහ ශ්‍රී ලංකාවේ දරිද්‍රතාව ස්වරූපය පිළිබඳව අවධානය යොමු කෙරේ.

මූඛ්‍ය පද: දරිද්‍රතාව, ශ්‍රී ලංකාවේ දරිද්‍රතාව

හැඳින්වීම

දරිද්‍රතාව වර්තමානයේ බොහෝ රටවල් විසින් මුහුණ දෙන සංකීර්ණ මෙන් ම සුලභ ප්‍රශ්නයක් බවට පත්ව ඇත. මේ නිසා ම දරිද්‍රතාව පිළිබඳව විවිධ විද්‍යාඥයින් හා විද්වතුන් විසින් විවිධාකාර වශයෙන් නිර්වචනය කර ඇත. මේ අනුව දරිද්‍රතාව ස්වභාවය, මිනුම් ක්‍රම, දරිද්‍රතාවට බලපාන හේතු සාධක ඉදිරිපත් කර ඇත.

ඩඩ්ලි සියර්ස්ට් අනුව ආදායම් ව්‍යාප්තියේ විෂමතාවය, විරැකියාව, දරිද්‍රතාව යන කරුණු තුන අනුව රටක් හෝ ප්‍රදේශයක් දිළිඳු බවට පත්වේ (මාර්ග ප්‍රකාශන, දිළිඳු රටවල් සහ ධනවත් රටවල්). මේ අනුව රටක් සංවර්ධනය සම්බන්ධයෙන් දැන ගැනීම පිණිස ප්‍රශ්න තුනකට පිළිතුරු ලබා ගත යුතු බව ඔහු දක්වයි. එනම්, යම් රටක දිළිඳු බවට කුමක් සිදු වී ඇතිද, රැකියා විසුක්තියට කුමක් සිදු වී ඇතිද ආර්ථික විෂමතාවට කුමක් සිදුවී ඇද්ද යන්න යි. මේ අනුව රටක් සංවර්ධනය වීමට නම් රටේ දුප්පත්කම තුරන් වී තිබිය යුතුය.

අවම හෝ මූලික ද්‍රව්‍යාත්මක හෝ අද්‍රව්‍යාත්මක අවශ්‍යතා තෘප්තිමත් නොවීම දරිද්‍රතාව ලෙස නිර්වචනය කළ හැකිය (දිසානායක, ආරියවංශ, දරිද්‍රතාව පිළිබඳ

¹ ශාස්ත්‍රවේදී (විශේෂ) ආර්ථික විද්‍යාව තෙවන වසර

න්‍යායික විග්‍රහයක්). World Development Report (1990) පෙන්වා දෙන්නේ දරිද්‍රතාව යනු අවම ජීවන මට්ටමක් පවා අත්කර ගැනීමට ඇති නොහැකියාව ලෙසයි. 1979 හැකියාවන් පිළිබඳ ප්‍රවේශයට අනුව අමාත්‍ය සෙන් දක්වන ආකාරයට දරිද්‍රතාව යනු පුද්ගලයෙකුට ආත්ම අභිමානයෙන් යුතුව ජීවිතය පවත්වාගෙන යාමට අදාළව තිබිය යුතු ශක්‍යතාවන් නොමැති තත්වය යි. බහුමානනීය සංකල්පයක් වන දරිද්‍රතාව ප්‍රධාන මාන තුනක් යටතේ දැක්විය හැකි බව 1992 දී රොබට් චැම්බර් (Robert Chamber) නම් ආර්ථික විද්‍යාඥයා අදහස් දක්වා ඇත. එනම්, පැවැත්ම, ආරක්ෂාව හා ආත්මාභිමානය යි.

1977 දී නිකුත් කරන ලද එක්සත් ජාතීන්ගේ වැඩසටහනට අයත් මානව සංවර්ධනයන් වාර්තාවේ දරිද්‍රතාව පිළිබඳව පොදු දෘෂ්ටිකෝණයන් තුනක් ඔස්සේ අවධානයට ලක් කර ඇත. එනම්, සමාජ විද්‍යා විශ්වකෝෂය දක්වා ඇති ආකාරය, ගැමි සමාජය දරිද්‍රතාව හදුන්වා දෙන ආකාරය, ආර්ථික විද්‍යාඥයින්ගේ සහ සමාජ විද්‍යාඥයින්ගේ ශාස්ත්‍රීය විග්‍රහය යන්න යි.

සමාජ විද්‍යා විශ්වකෝෂයට අනුව දරිද්‍රතාව අර්ථ 3 කි. එනම්, සමාජයීය දිළිඳුකම, සදාචාර දිළිඳුකම, අන්ත දිළිඳුකම වශයෙනි. සමාජයීය දිළිඳුකම වූ කලී සුවිශේෂ මට්ටමක ආදායමක් හෝ දේපලක් නිරූපනය නොකරන සාපේක්ෂ දෙයකි. මෙහිදී සමාජ අසමානතාව නිරූපණය කෙරේ. සදාචාර දිළිඳුකම යනු පුද්ගලයෙකුගේ සමාජ තත්වය පුද්ගලයාට අරෝපණය කරනු ලබන ආකාරය මෙයින් අර්ථවත් කෙරේ. අන්ත දිළිඳුකම යනු තමන්ගේ ජීවන තත්වය කිසිසේත් පවත්වාගත නොහැකි තත්වයක් බව අදහස් කෙරේ.

ගැමි සමාජය දිළිඳුකම නිර්වචනය කරන ආකාරය දවසට හොඳ ආහාර වේලක්, ඇදීමට ඇඳුමක් ණය නොවී ජීවත් වෙමින් තමාට ජීවත් විය හැකි ආදායම් මාර්ගයක් සහිත වගා කිරීමට ඉඩමක් තිබීම දිළිඳුකමින් මිදීමක් ලෙස සඳහන් කළ හැකි ය.

දරිද්‍රතාව යන සංකල්පය නිර්වචනය කිරීමේදී ආර්ථික විද්‍යා හා ශාස්ත්‍රීය විද්‍යා නිර්වචනය අනුව දරිද්‍රතාව,

1. නිරපේක්ෂ දරිද්‍රතාව
2. සාපේක්ෂ දරිද්‍රතාව

ලෙස වෙනස් ආකාර දෙකකින් දක්වා ඇත. නිරපේක්ෂ සහ සාපේක්ෂ යන සංකල්ප දෙක ශාස්ත්‍රීය වශයෙන් සලකා බැලීමේදී පවා සාපේක්ෂ යනු තවත් ජන කොටසක් සමඟ සැසඳීමක් අදහස් වන අතර නිරපේක්ෂ යනු තවත් කොට්ඨාශයක් සමඟ සැසඳීමක් නොමැතිව යන අරුත් ගෙන දෙයි.

මේ අනුව නිරපේක්ෂ දරිද්‍රතාව යනු ආහාර, සෞඛ්‍යාරක්ෂිත පානීය ජලය, සනීපාරක්ෂක පහසුකම්, නිවාස, අධ්‍යාපනය, සෞඛ්‍ය සහ තොරතුරු වැනි මූලික මානව අවශ්‍යතාවයන් දැඩි ලෙසින් අහිමි වීම තුළින් ඇතිවන තත්වයකි. සාපේක්ෂ දරිද්‍රතාව යනු යම් පුද්ගලයෙකුගේ හෝ කුටුම්භයක පවත්නා තත්වය ඔවුන් ජීවත්වන

තවත් පුද්ගලයෙකුගේ හෝ කුටුම්භයකට සාපේක්ෂව පහත වැටී ඇති තත්වයක් ලෙස නිර්වචනය කළ හැකි ය.

දරිද්‍රතාව යන සංකල්පය එක් එක් රටවල සහ සමාජ සන්දර්භවල විවිධාකාර ලෙස නිර්වචනය කර ඇත. මේ අනුව පෙනී යනුයේ දරිද්‍රතාව පිළිබඳව පැහැදිලි විශ්ව සාධාරණ සංකල්පයක් ඉදිරිපත් කිරීම අපහසු බවයි. මෙහිදී සමස්තයක් වශයෙන් එලබිය හැකි නිගමනය වනුයේ දරිද්‍රතාව යනු අවම මූලික මිනිස් අවශ්‍යතාවන්වත් සපුරා ගැනීමට නොහැකි තත්වයට පත්වීම වශයෙන් සඳහන් කළ හැකි ය.

ශ්‍රී ලංකාවේ දරිද්‍රතාවයේ ස්වරූපය

කිසියම් රටක දරිද්‍රතාව අර්ථ දැක්වීම සඳහා දරිද්‍රතා රේඛාව යොදා ගනී.දරිද්‍රතා රේඛාව ගොඩනැගීමට යොදා ගන්නා ක්‍රමවේදය අනුව “සාපේක්ෂ” දරිද්‍රතා රේඛාව සහ නිරපේක්ෂ දරිද්‍රතා රේඛාව වශයෙන් නම් දෙකකින් හඳුන්වනු ලබයි. ආදායම/වියදම/පරිභෝජනය පාදක කොට ගෙන මුළු ගෘහ කාණ්ඩ සංඛ්‍යාවෙන් යම් ප්‍රතිශතයක් කොටසක සීමාව “සාපේක්ෂ” දරිද්‍රතා රේඛාව ලෙස හඳුන්වනු ලබයි. “නිරපේක්ෂ” දරිද්‍රතා රේඛාව මඟින් යම් නිශ්චිත ආදායම්/වියදම්/පරිභෝජන අවම මට්ටමක් දරිද්‍රතා රේඛාව ලෙස නියම කරයි.

ජන හා සංඛ්‍යාලේඛන දෙපාර්තමේන්තුව 2002 දී පවත්වන ලද ගෘහ ඒකක හා ආදායම් වියදම් සමීක්ෂණයන්හි දත්ත පදනම් කර පිහිටුවන ලද දරිද්‍රතා රේඛාව ශ්‍රී ලංකාවේ නිල දරිද්‍රතා රේඛාව ලෙස 2004 ජූනි මාසයේදී පිළිගන්නා තෙක් ශ්‍රී ලංකාවේ දරිද්‍රතාව මැනීම සඳහා නොයෙකුත් ක්‍රමවේදයන් හා කාලීන සමීක්ෂණ දත්ත පාදක කර තනාගත් ඒ ඒ සමීක්ෂණ දත්ත වලට සාපේක්ෂ දරිද්‍රතා රේඛාවක් කිහිපයක්ම භාවිත කර ඇත. 2004 දී ප්‍රකාශිත වත්මන් නිල දරිද්‍රතා රේඛාව මූලික අවශ්‍යතා සඳහා වියදම යන ක්‍රමවේදයට අනුව ප්‍රධාන වශයෙන් පිළිගත් අවම දෛනික ඒක පුද්ගල ආහාරමය ශක්ති පරිභෝජන අවශ්‍යතාව මත නිශ්චිතව පිහිටුවා ඇති නිරපේක්ෂ දරිද්‍රතා රේඛාවකි. කාලීන ගෘහ ඒකක ආහාර හා ආහාර නොවන පරිභෝජන වියදම් සමීක්ෂණ දත්තයන් සමඟ සසඳන බැවින් එය පරිභෝජන දරිද්‍රතා රේඛාවක් ලෙස ද හඳුන්වයි (ගෘහ ඒකක හා වියදම් සමීක්ෂණය-2006/07).

වගු අංක 01: 2002 වර්ෂයේ ජාතික මිල ගණන් වලට අනුරූපව ගොඩනගන ලද දරිද්‍රතා රේඛාවන්හි සාරාංශය

දරිද්‍රතා රේඛාව	එක් පුද්ගලයෙකු සඳහාමසකට රුපියල්
1. ආහාර දරිද්‍රතා රේඛාව	973
2. පහළ දරිද්‍රතා රේඛාව	1267
3 .ඉහළ දරිද්‍රතා රේඛාව	1579
4. නිල දරිද්‍රතා රේඛාව (2 සහ 3 සාමාන්‍ය)	1423

මූලාශ්‍රය: ගෘහ ඒකක හා වියදම් සමීක්ෂණය,2002

මේ අනුව ශ්‍රී ලංකාවේ නිල දරිද්‍රතා රේඛාව ලෙස 2002 වර්ෂයේදී සලකනු ලැබුයේ රුපියල් 1423 කි. එනම් 2002 වර්ෂයේදී ශ්‍රී ලංකාවේ මාසික ඒක පුද්ගල මුළු මුර්ත පරිභෝජන වියදම රුපියල් 1423 ට අඩු ගෘහ කාණ්ඩයන්හි වෙසෙන පුද්ගලයින් දරිද්‍රතාවයෙන් පෙළෙන්නන් ලෙස හැඳින්වේ. එය ලැස්පියර් මිල දර්ශක අගයන්ට අනුව සම්මතකෘත කරන බැවින් නිල දරිද්‍රතා රේඛාවේ අගය මුර්ත අගයක් වේ. මුර්ත ඒක පුද්ගල මුළු පරිභෝජන වියදම 2006/07 සමීක්ෂණ කාලය සඳහා නිල දරිද්‍රතා රේඛාව රුපියල් 2223ක් වේ(ගෘහ ඒකක ආදායම් හා වියදම් සමීක්ෂණය-2006/07).

ශ්‍රී ලංකාවේ දරිද්‍රතාව පැතිකඩ ගණනාවක් හඳුනා ගත හැකි ය. එයින් වඩාත් ම ප්‍රබලම ලක්ෂණය පෙන්නුම් කරනුයේ එහි ආංශික මානය තුළිනි. දරිද්‍රතාව ගණනය කිරීමේදී අප සැලකිල්ලට ගන්නා දර්ශකයන් තුනකි.

1. දරිද්‍රතා ආපාතය: මෙය බොහෝ විට ජනගහන දරිද්‍රතා දර්ශකය (Head-Count Index) ලෙස හැඳින්වේ. එනම්, දරිද්‍රතා රේඛාවට පහළින් පිහිටන ජනගහය හෙවත් දුප්පත් ජනගහනය සමස්ත ජනගහනයේ ප්‍රතිශතයක් ලෙස දැක්වීම යි. ශ්‍රී ලංකාව තුළ දරිද්‍රතාව මැන බැලීම සඳහා පුළුල්ව භාවිතා කරන දර්ශකයක් ද වේ.
2. ගැඹුර නොහොත් දිළිඳු ජනතාවට දුගී බැවින් නගාසිටුවීම සඳහා අවශ්‍ය සම්පත් ප්‍රමාණය දක්වන දරිද්‍රතා තීව්‍රතා: මෙය අන්තර් දරිද්‍රතා දර්ශකය (Poverty Gap Index) ජනගහනයේ පවතින දුප්පත් භාවයේ විශාලත්වය සහ සමානුපාතික දරිද්‍රතා අන්තයේ මධ්‍යනය අධ්‍යනය කිරීමට අන්තර් දරිද්‍රතා දර්ශකය ඉතා හොඳ මිනුමක් වනු ඇත.
3. දැඩිකම-දිළිඳු ජනයා අතර ආදායම් බෙදීයාමේ තොරතුරු ලබා දෙන දර්ශකය: අන්තර් දරිද්‍රතා දර්ශකයේ වර්ගායිතය (Squared Poverty gap Index)

මේ අනුව අංක 2 වගුවට අනුව වසර 2010 වර්ෂය සලකා බැලීමේදී නාගරික දරිද්‍රතාවට වඩා ග්‍රාමීය අංශයේ දරිද්‍රතාව හතර ගුණයකට ආසන්න වී ඇත. එසේ ම වතු අංශයේ දරිද්‍රතාව සැලකිය යුතු ලෙස පහත බැස ඇත. ග්‍රාමීය අංශයේ පමණක් දරිද්‍රතාව ඉතා සුළු වශයෙන් පමණක් විචලනය වී ඇත. සමස්ත පවුල් වලින් හතරෙන් එකකට ආසන්න ප්‍රමාණයක් දරිද්‍රතා මට්ටමට පහළින් ජීවත් වූ බව දක්වමින් 2002 දී සමස්ත ලෙස රටේ ජනගහන දරිද්‍රතා අනුපාතය 22.7%ක් ලෙස පැවති අතර එය 2010 වන විට 8.9% දක්වා විශාල ලෙස පහත බැස ඇත.

ශ්‍රී ලංකාවේ අන්තර් දරිද්‍රතා දර්ශකය 1.7%ක් ලෙස 2010 සමීක්ෂණයේ වාර්තා වී ඇත. මෙය දරිද්‍රතාව මැනීමේදී ඉතා යහපත් අගය කි. අංශයන් අතරින් වැඩිම දරිද්‍රතා දර්ශක අගය වතු අංශයෙන් වාර්තා වූ අතර එය 2.1%ක් විය.

වගු අංක 02 : අංශ අනුව දරිද්‍රතා දර්ශකය

දරිද්‍රතා දර්ශක		2002	2007	2010
ජනගහන දරිද්‍රතා දර්ශකය (Head-Count Index)	ග්‍රාමීය	24.7	15.7	9.4
	නාගරික	7.9	6.7	5.3
	චතු	30.0	32.0	9.4
	දිවයින	22.7	15.2	8.9
අන්තර් දරිද්‍රතා දර්ශකය (Poverty Gap Index)	ග්‍රාමීය	5.6	3.2	1.8
	නාගරික	1.7	1.3	1.2
	චතු	6.0	6.2	2.1
	දිවයින	5.1	3.1	1.7
අන්තර් දරිද්‍රතා දර්ශකයේ වර්ගයකය (Squared Poverty gap Index)	ග්‍රාමීය	1.8	1.0	0.5
	නාගරික	0.5	1.3	0.4
	චතු	1.8	1.8	0.6
	දිවයින	1.6	0.9	0.5

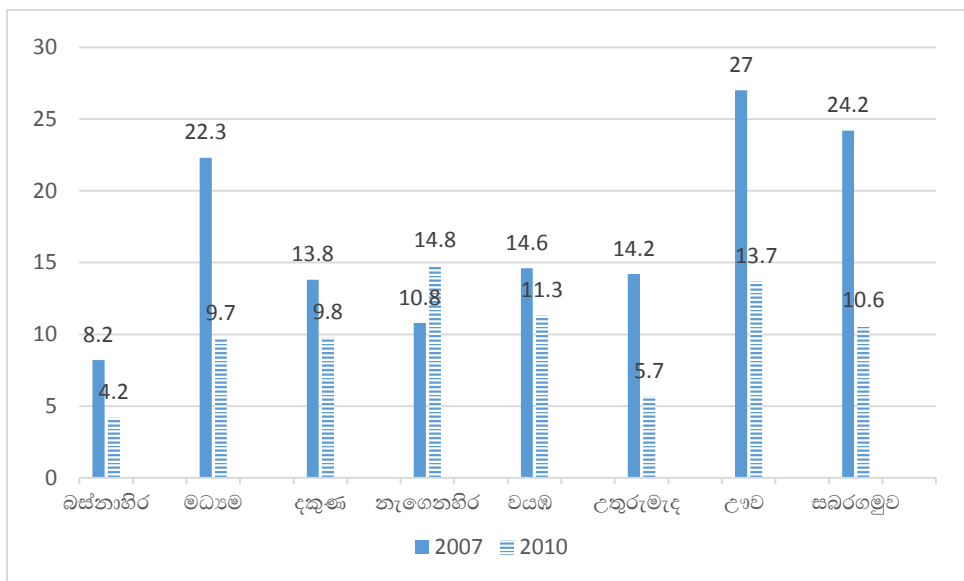
මූලාශ්‍රය: ජන හා සංඛ්‍යාලේඛන දෙපාර්තමේන්තුව පවත්වන ලද ගෘහ ඒකක හා වියදම් සමීක්ෂණය, 2002, 2006/07, 2009/10

සමස්ත දිවයින සම්බන්ධයෙන් සලකා බැලීමේදී 2002 සහ 2010 අතර කාලයේදී දරිද්‍රතාව සැලකිය යුතු ලෙස පහත වැටී ඇති බවට සාක්ෂි ඇත. මෙම කාලය තුළ සමස්ත දරිද්‍රතාව 22.7% සිට 8.9% දක්වා සැලකිය යුතු ආකාරයෙන් පහත වැටී ඇති

බව දක්නට ලැබේ. අන්තර් දරිද්‍රතා දර්ශකය සහ අන්තර් දරිද්‍රතා දර්ශකයේ වර්ගායිකය දෙස බැලීමෙන් එවැනි ම නිගමනයකට එළඹිය හැකිය.

පළාත් අනුව දරිද්‍රතා ආපාතයේ කැපී පෙනෙන වෙනස්කම් පෙන්නුම් කරන බව 1 වන රූප සටහනට අනුව පෙනී යයි. පළාත් අනුව දරිද්‍රතාවයේ අසමාන ආකාරයේ වෙනසක් සිදු වී ඇති බව දැක ගත හැකි ය. ශ්‍රී ලංකාවේ ඉහළම දරිද්‍රතාවක් පෙන්නුම් කරනු ලබන්නේ උෟව පළාත වන අතර ඉහළ ජනගහන දරිද්‍රතා දර්ශකයක් එහි දක්නට ලැබේ. දරිද්‍රතා ආපාතය අනුව මධ්‍යම, දකුණ, වයඹ, සබරගමුව යන පළාත් සාපේක්ෂ වශයෙන් ආසන්න දරිද්‍රතා මට්ටමක් නිරූපනය කෙරේ. මීට අමතරව පහළම දරිද්‍රතා ආපාතය බස්නාහිර පළාත ලෙස එලෙසම පවත්වා ගැනීමට හැකි වී ඇත.

රූප සටහන අංක 01: පළාත් අනුව දරිද්‍රතා ඇස්තමේන්තුව



මූලාශ්‍රය: ගෘහ ඒකක ආදායම් හා වියදම් සමීක්ෂණය-2006/07, 2009/10ජන හා සංඛ්‍යා ලේඛන දෙපාර්තමේන්තුව

මේ අනුව පෙනී යන්නේ ශ්‍රී ලංකාව තුළ දරිද්‍රතාව තවමත් නොවිසදුණු උග්‍ර ගැටළුවක් බවට පත් වී ඇති බව යි. ක්‍රමයෙන් පිරිහෙන දරිද්‍රතා මට්ටමක් නිරූපණය කළ ද තවමත් එය ශුන්‍ය මට්ටමකට ගෙන ඒමට ශ්‍රී ලංකාවට හැකිවී නොමැත.

සමාලෝචනය

යම් පුද්ගලයෙකුට හෝ පුද්ගල සමූහයකට යහපත් පැවැත්මක් සඳහා අවශ්‍ය වන සාධාරණ හේතු සහිතව හඳුනා ගත් අවම ශුභසාධන තත්වයන්ට එනම්, කිසියම් පරිහෝජන හෝ ආදායම් මට්ටමකට හෝ සෞඛ්‍ය හා අධ්‍යාපන පහසුකම් සහ මානුෂික අවශ්‍යතා හා පවත්නා සමාජ හා ආර්ථික පහසුකම් මත හඳුනා ගත රැකියා තත්වයක් නොමැති තත්වයක් නිරූපණය කරයිනම් එම තත්වය දරිද්‍රතාව ලෙස

සඳහන් කළ හැකි ය. එය පරිභෝජන දරිද්‍රතා මානය සහ මානව දරිද්‍රතා මානය ලෙස පැතිකඩයන් දෙකක් නිරූපනය කරයි. දරිද්‍රතාවය තීරණය කිරීමේදී මෙම මානයන් දෙක පිළිබඳව ම අවධානය යොමු කළ යුතු ය.

දරිද්‍රතාවය යන සංකල්පය නිරපේක්ෂ දරිද්‍රතාව සහ සාපේක්ෂ දරිද්‍රතාව ලෙස හඳුනා ගත හැක. සාපේක්ෂ දරිද්‍රතාව යම් පුද්ගලයෙකුට හෝ කුටුම්භයකට සාපේක්ෂව ගණනය කරන අතර නිරපේක්ෂ දරිද්‍රතාව අදාළ කුටුම්භයට හෝ පුද්ගලයන්ට අනුව තීරණය කෙරේ.

ශ්‍රී ලංකාවේ දරිද්‍රතාවයේ ස්වරූපය ආංශික වශයෙන් සැලකීමේදී ග්‍රාමීය දරිද්‍රතාව නාගරික දරිද්‍රතාවට වඩා ඉහළ අගයක් ගනී. පළාත් අනුව සලකා බැලීමේ දී බස්නාහිර පළාතේ දරිද්‍රතාව පහළ අගයක් ගන්නා අතර මධ්‍යම පළාත එහි ඉහළ අගයක් නිරූපනය කරයි.

ආශ්‍රිත ග්‍රන්ථ

දිසානායක, ආරියවංශ, (1998), ආර්ථික විමර්ශන, කැලණිය විශ්ව විද්‍යාලය, කැලණිය. ■■■ වෙළුම

මාර්ග ප්‍රකාශන, දිළිඳු රටවල් සහ ධනවත් රටවල්

ආචාර්ය බී.එම්. සුමනරත්න, ආර්ථික විමසුම, 2010 දෙසැ./2011 ජනවාරි

එම්.ඒ.එස්.කේ. මුතුපටින්නේ, ආර්ථික විද්‍යා, 2002 අගෝස්තු

ඒ.ජී.විමල් නානායක්කාර, ආර්ථික විමසුම, 2013 පෙබ./මාර්තු

ගෘහ ඒකක ආදායම් හා වියදම් සමීක්ෂණය-2006/07, ජන හා සංඛ්‍යා ලේඛන දෙපාර්තමේන්තුව, මුදල් හා ක්‍රම සම්පාදන අමාත්‍යාංශය

ශ්‍රී ලංකාවේ ආර්ථික හා සමාජ සංඛ්‍යානය-2016, ශ්‍රී ලංකා මහා බැංකුව

ශ්‍රී ලංකාවේ දරිද්‍රතා විමසුම 2009/10, ජන හා සංඛ්‍යා ලේඛන දෙපාර්තමේන්තුව, මුදල් හා ක්‍රම සම්පාදන අමාත්‍යාංශය